



**Estonian Environment Information Centre,**  
peep.mannil@metsad.ee

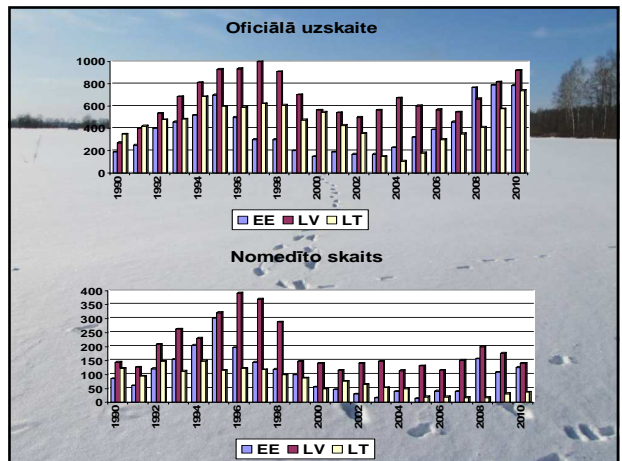
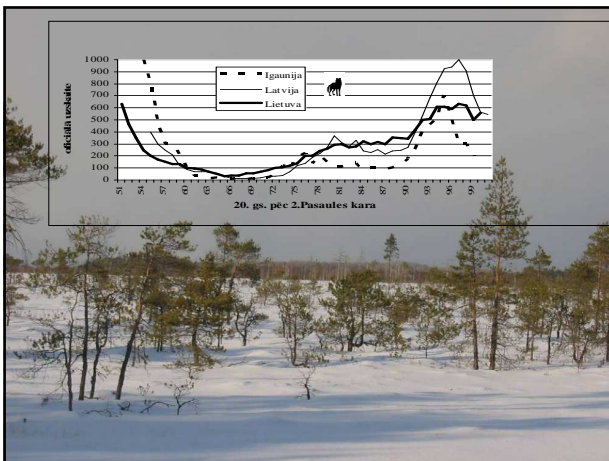
**Latvijas Valsts mežzinātnes institūts "Silava",**  
janis.ozolins@silava.lv

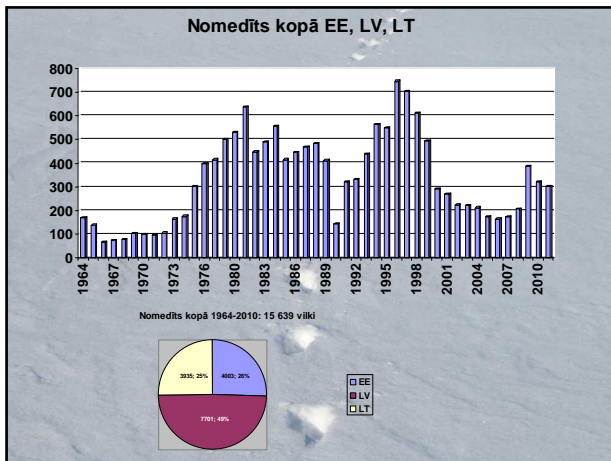
**Nature Research Centre,**  
linas.balciuskas@gamtostyrimai.lt

platība	45 215 km <sup>2</sup>	64 589 km <sup>2</sup>	65300 km <sup>2</sup>
mežainums	51 %	45 (50) %	30.3 %
purvi un mitrāji	10 %	10%	2.4 %
augstākā virsotne	318 m	312 m	294 m
iedzīvotāji	1 340 tūkst.	1 900 tūkst.	3 500 tūkst.
mežnieku skaits uz 1000 iedzīvotājiem:	10	12	9
pastāvīga sniega sega (dienas gadā)	75-135	75-115	70-110
<b>Galveno medjamo dzīvnieku skaits:</b> (nometīts sezonā 2008/2009)			
alņi	4133	2371	~ 200
staltbrieži	300	4354	~ 2000
stirnas	18006	29595	~ 20000
meža cūkas	19757	28862	~ 35000
bebri	5631	26361	? , bet mazāk kā LV

### Vilku izplatība Baltijā

Baltijas populācijā ietilpst Baltijas valstis, Polijas ZA, Baltkrievija, Z-Ukraina un daļa no Krievijas Federācijas (Leningradas, Novgorodas, Pleškavas, Tveras, Smolenskas, Brjanskas, Maskavas, Kajiņingradas, Kurskas, Belgorodas un Orlas apgabali). Saskaņā ar nesēnām aplēsēm (LINNELL et al. 2008) Baltijas vilku populācijā dzīvo apmēram 3 600 vilku un tā uzskatāma par iespējams spēcīgāko Eiropā.



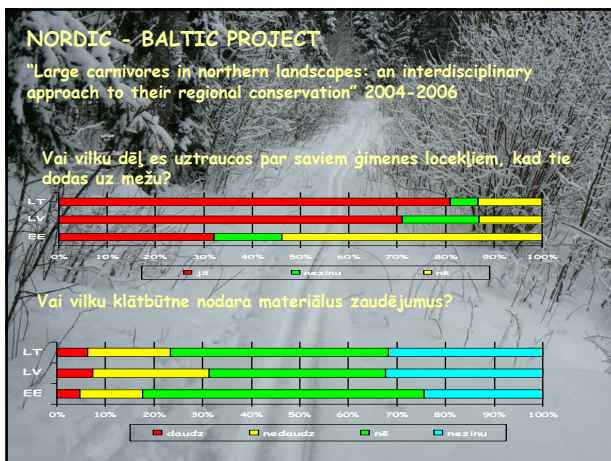


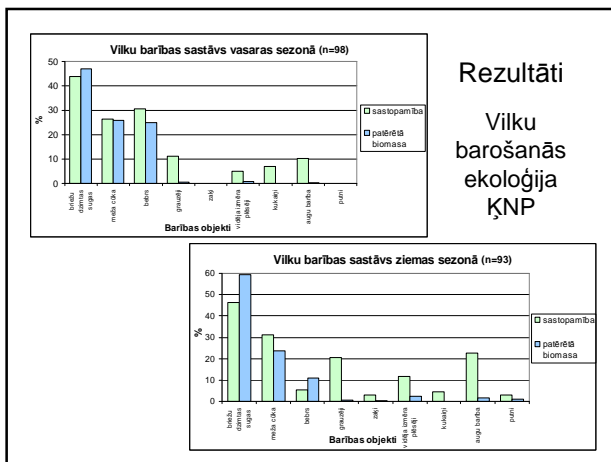
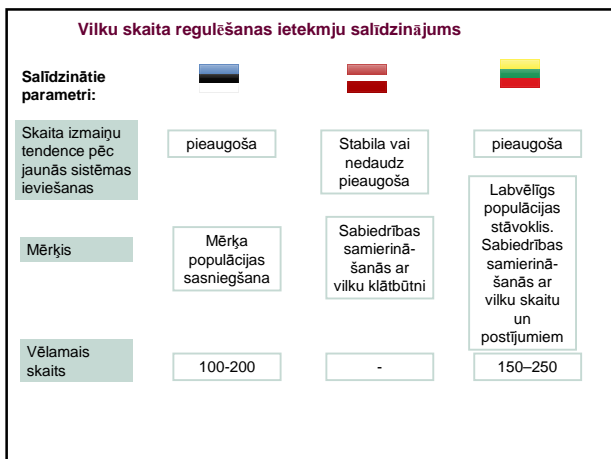
**EU Habitat Directive 92/43/EEC**  
**On conservation of natural habitats and wild fauna and flora. Direktīva par dabisko dzīvotņu un savvaļas faunas un floras aizsardzību**

**Vilks** iekļauts šī dokumenta II pielikumā (to dzīvesvietās jāierīko īpaši aizsargātas teritorijas) un IV pielikumā (ieguves aizliegums). **Baltijas valstis, iestājoties ES, panāca t.s. ģeogrāfisko izņēmumu** – vilku pārcēla pie V pielikuma sugām, kas nozīmē, ka to drīkst medīt, vienīgi jāievēro atļautie ieroču veidi un medību paņēmieni, jāveic populācijas monitorings, taču nav jāierīko īpaši aizsargājamas teritorijas.

### Visas 3 Baltijas valstis tika izveidota jauna vilku skaita regulēšanas sistēma

	EE	LV	LT
<b>Sugas aizsardzības plāni</b>	Apstiprināts 2001., atjaunots 2011. gadā	Apstiprināts 2003., atjaunots 2008. gadā	Izstrādāts 2011. gadā, nav apstiprināts
<b>Ieviests nometšanas limits</b>	2002	2004	2005
<b>Medību termiņš</b>	> 2004 01.08-31.03 2004 01.10-31.03 2005-2007 01.12-28.02 2008-2010 01.11-28.02	> 2004 visu gadu 2004-2011 15.07-31.03	> 2002 01.07-01.04 2002-2005 01.08-01.04 2005-2011 01.12-01.04 2011 < 15.10-01.04

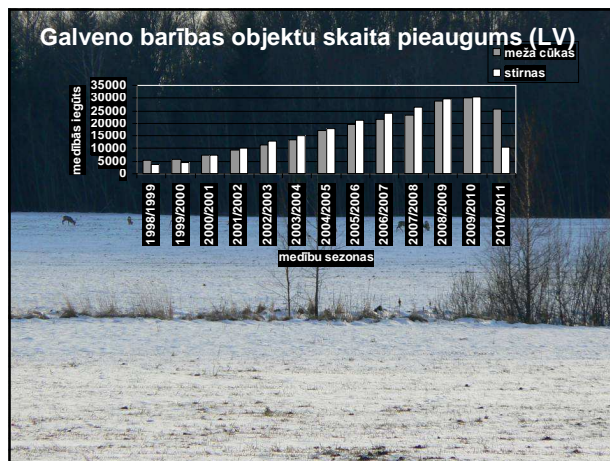
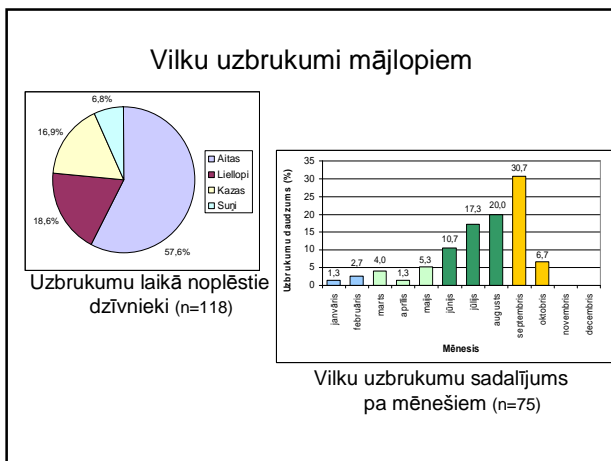




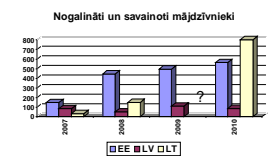
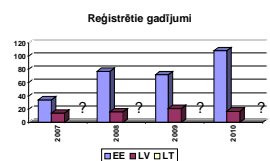
Kāda ir atšķirība starp lapu koku un skuju koku nozīmi savvaļas pārnadžu barībā?

Pēc kādiem kritērijiem Latvijā agrāk novērtēja savvaļas pārnadžu saimnieciski pieļaujamo skaitu medību platībās?

Kāda ir saistība starp pārnadžu populāciju blīvumu un mežsaimniecībai nodarītiem postījumiem?

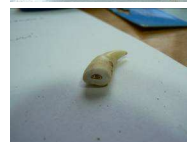


## Zaudējumi lopkopībai



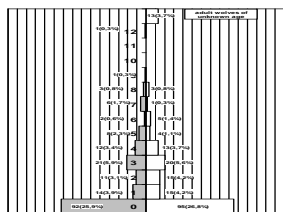
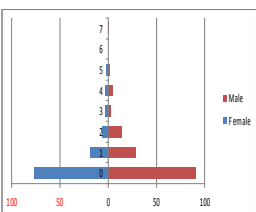
## Izpētes metodes

Ik gadus tiek ievākta daļa no nomedītajiem dzīvniekiem izpētei laboratorijā

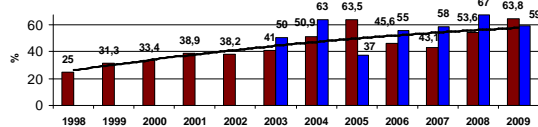


N=253; 2006-2009

N=355; 2004-2009



The proportion of wolves younger than one year among the harvested sample (so called pup-ratio) in Latvia (brown) and Estonia (blue).



LV - 64,580km<sup>2</sup>



## Ievāktais materiāls pa Latvijas novadiem

Reģioni	Nomedtie vilki		Ievāktie izpētei		Izpēto % no nomedītajiem
	2000-2010	%	1997-2010	%	
ZA-Latvija	528	43,3	324	40,8	61,4
R-Latvija	567	46,5	389	49,0	68,6
DA-Latvija	124	10,2	81	10,2	65,3
Kopā	1219	100,0	794	100,0	65,1

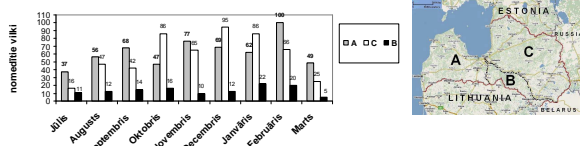


Palīgu apmācība  
LVMI "Silava"



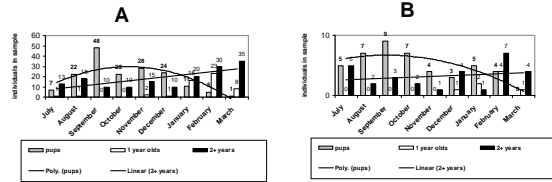
## Rezultāti

Visintensīvāk vilki tikuši medīti Sēlijā – 0.186 uz 1000km<sup>2</sup>, Kurzemē un Zemgalē 0.071, un 0.044 Vidzemē un Latgalē



Būtiskas atšķirības starp Vidzemi un Sēliju ( $\chi^2=17.569 > 15.51$  d.f.=8,  $P=0.05$ ), kā arī starp Kurzemi un Vidzemi ( $\chi^2=49.268 > 20.09$  d.f.=8,  $P=0.01$ ). Lielākais vilku skaits Kurzemē un Sēlijā ticis nometīts ziemas mēnešos, bet Vidzemē - oktobrī, decembrī un janvārī.

Statistiski būtiski atšķiras nometīto vilku kucēnu īpatsvars starp Vidzemi un Sēliju ( $\chi^2=19.683 > 17.530$ , d.f.=8,  $P=0.025$ ), un Vidzemi un Kurzemi ( $\chi^2=19.806 > 17.530$ , d.f.=8,  $P=0.025$ ).



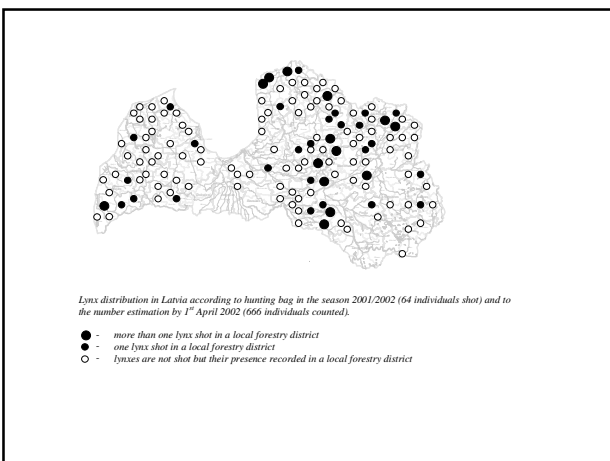
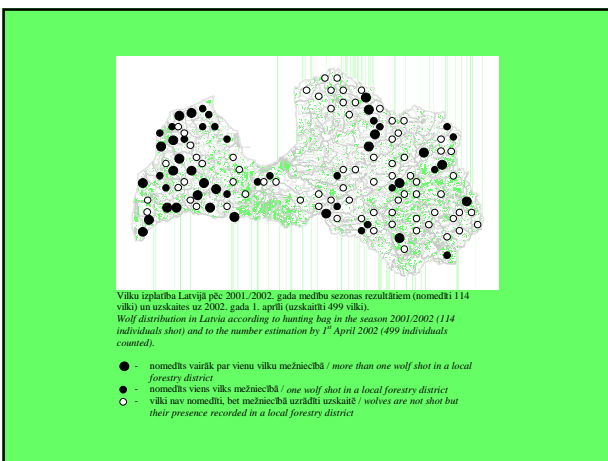
Reģioni	Vidējais embriju skaits	±SE	N	Min.	Max.	Auglīgu mātīšu %	Piedzimušie kucēni	Izdzīvojušie kucēni
Kurzeme + Zemgale	6.088	0.339	34	3	10	73.7	256	0.207
Vidzeme + Latgale	6.600	0.342	25	3	10	70.0	231	0.134
Sēlija	5.429	0.812	7	2	8	76.9	54	0.167

**Procentuālais Latvijas reģionu ieguldījums vilku populācijas atjaunošanā**

Reģioni	Teritorija	Mātes vecumā 2+	Teorētiski piedzimšie kucēni	Izdzīvojušie kucēni
Kurzeme	32.6	47.5	47.3	57.0
Vidzeme	55.7	41.7	42.7	33.3
Sēlija	11.6	10.8	10.0	9.7

# Lielo plēsēju monitorings

- Uzsākts 1998. gadā.
- Piedalījušies: Valsts mežiericības institūts, LVMI "Silava", Valsts meža dienests, Latvijas Universitāte
- Latvijas mednieku atbalsts



## Vilku un lūšu svaigu pēdu uzskaitē

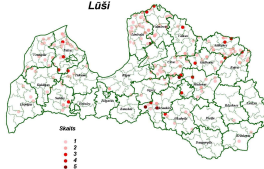
20.02.2004.

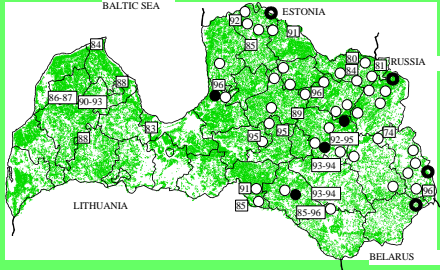


**Vilki**



**Lōši**

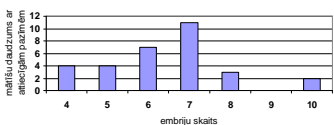




Lāču izplatība Latvijā pēc 1999. gada aptaujas datiem. / The distribution of brown bear in Latvia according to the study in 1999.


- līči, kas 1999. gadā uzurējušies Latvijā / bears considered to be residents in 1999
- līči, kas daļēji uzturās gan Latvijā, gan kaimiņu valstīs / bears currently inhabiting both Latvia and a neighbour country
- lāču novērojumi 1997. vai 1998. gadā / bear occurrences in 1997 or 1998
- ☒ agrāki lāču novērojumi / bear occurrences in previous years

### Placentāro plankumu un embriju skaits vilkiem



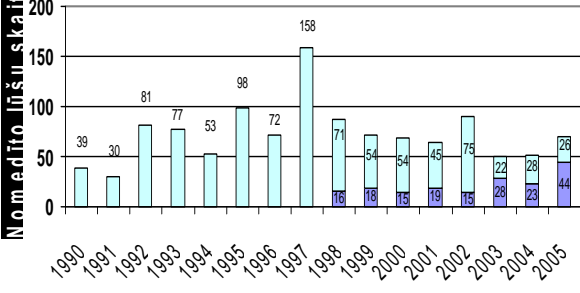
Vidējā vilku pieaugušo mātišu auglība (n=32) pēc placentāro plankumu skaita – 6.4 (min 4; max 10; SD=1.5). 72.6% no visām pieaugušajām mātītēm bijušas svaigas vairošanās pazīmes.

### Placentāro plankumu skaits lōšiem

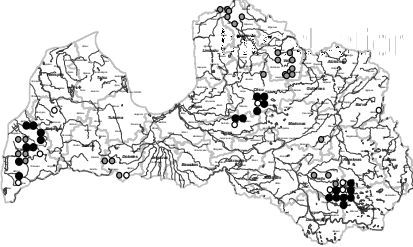


Vidējā lōšu pieaugušo mātišu auglība (n=27) pēc placentāro plankumu skaita – 2.33 (min 1; max 4; SD=1.0). 90.9% no visām pieaugušajām mātītēm bijušas svaigas vairošanās pazīmes.

### 16 gadu laikā nomedītie lūši (N= 1161)



Legend: ■ Noteikts dzimums/vecums (Reported birth/age), ■ Nav noteikts dzimums/vecums (Not reported birth/age)



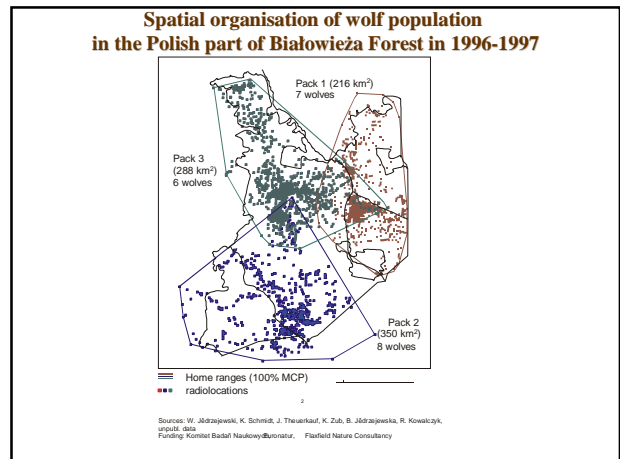
Vilku uzbrukumu vietas mājlopiem, kuras Valsts meža dienesta darbinieki pārbaudījuši laikā no 2000. gada augusta līdz 2002. gada septembrim (pavisam 60 ziņojumi). Locations of wolf assaults to livestock in Latvia reported to the authorities of State Forest Service since August 2000 till September 2002 (60 reported cases).

- - 2002
- - 2001
- - 2000

### Lūšu telemetrija

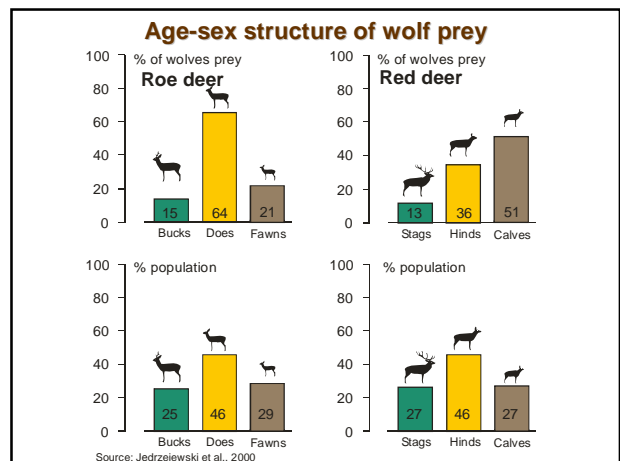
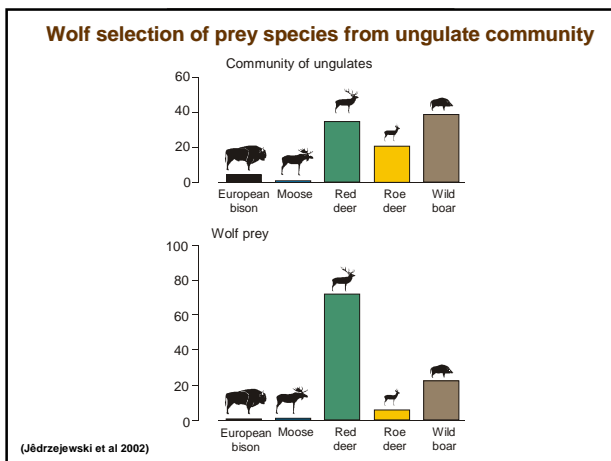
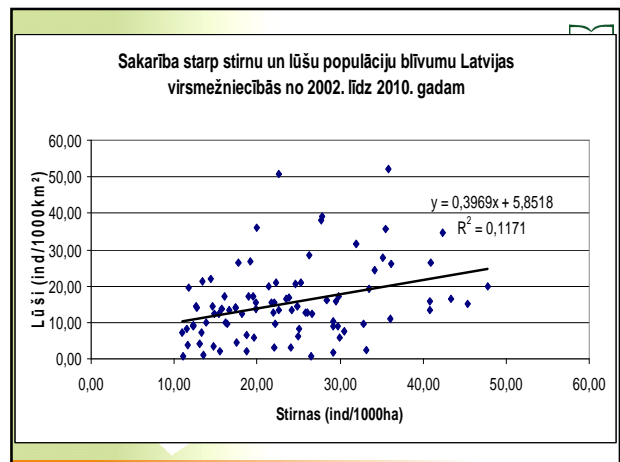


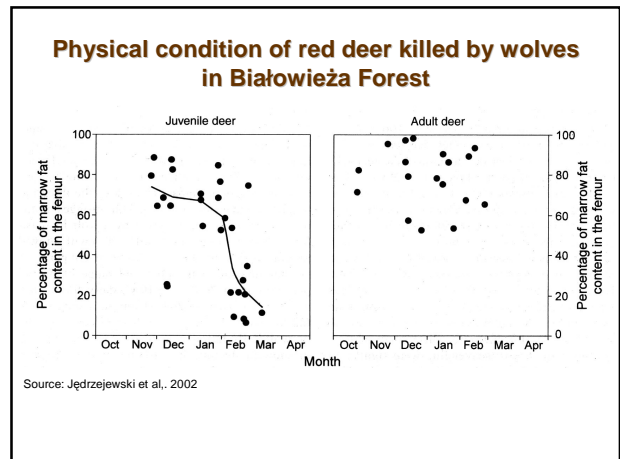
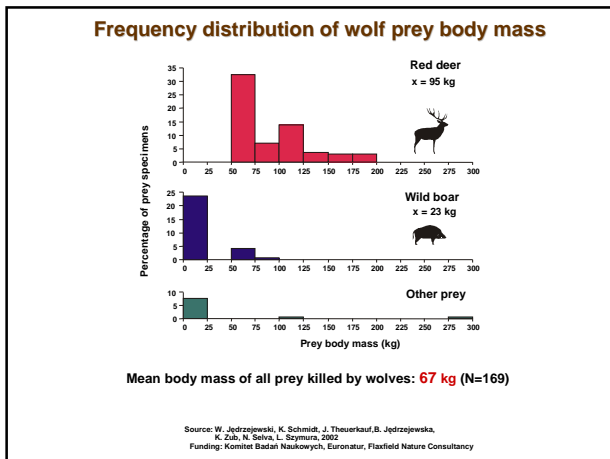
SILAVA logo



### Vilku blīvums uz 1000 km<sup>2</sup>

Reģions	Blīvums	Atsauce
Āzijas tundra	0,1-1,4	Zheleznov 1995
Taimiras tundra	1,5-2,5	Kolpashchikov 1995
Ziemeļevēnkija	≤12,5	Kolpashchikov 1995
Darvina rezervāts	33,3	Калецкая, Филонов 1987
Ziemeļportugāle (sinantropa ainava)	40,0	Moreira 1995
Rumbas mežniecība (Latvija)	160,0	Gaross 1994





**Pamatjautājumi, kas jānoskaidro, pirms secina, ka plēsēji ierobežo pārnadžu skaitu medību platībās:**

1. vai pārnadžu populācija atrodas zem optimālā līmeņa, ko pieļauj barošanās un klimatiskie apstākļi
2. vai pārnadžu mirstība ir to skaita ierobežojošais faktors (varbūt nedzimis?)
3. vai plēsēji ir galvenais mirstības faktors