



Uztvere

Uztvere

ir aktīvs kārtības meklēšanas, klasifikācijas un informācijas izskaidrošanas process.

Uztvere var parādīties trijos līmeņos:

- pirmais ir raksturīgs gan augstākiem mugurkaulniekiem, gan cilvēkam;
- otrais ir specifiskā cilvēka kā noteiktas dzīvnieku valsts, cilvēku dzimtas, sugas īpatnība;
- trešais - kultūras pazīme – raksturīga noteiktas kultūras nesējiem.

Neverbālā komunikācija: salīdzinājums (cilvēkam un antropoīdiem)

- | | |
|--|---------------------|
| • Olfaktorais vaids | • Oža, smarža C = Š |
| • Mīmika | • > attīstīta C |
| • Žesti | • > attīstīti C |
| • Pozas | • < attīstītas C |
| • Taktilais kontakts | • C=Š |
| • Balss intonācijas | • Nesalīdzināmas |
| • Emocionālais balss modulācijas | • > diferencētas |
| • Simboliskais sakaru kanāls | • Unikāli sakari C |
| Drebas, rotas, tetovējumi, parfimērija | |

Ar ko ir saistīta tieksme sakārtot pasauli un informāciju?

- Mūsu īslaicīgās atmiņas caurlaides spēja ir apmēram 16 bit/s. Ja informācija ienāk ar mazāku ātrumu, cilvēks **garlaikojas**, ja ar lielāku – **izjūt pārslodzi**.
- Sarežģīti stimuli izraisa cilvēkam vēlmi sameklēt kārtību, kura ļautu izdalīt lielākos elementus, tādā veidā it kā darboties ar samazinātu informācijas daudzumu.
- Lai atvieglotu informācijas uztveri, cilvēks meklē pasaules sakārtotību, jo tas līdz viņam labāk uztvert pasauli, iegaumēt uztveramo un pamanīt likumsakarības. Tāpēc likumsakarību atklāšana dara prieku un baudu. Pazīšanas prieks un bauda pastiprina cilvēka izziņas procesu.

Uztveres veidi

- **Vienota pasaules uztvere,**
- **ritms;**
- attiecības - labais un kreisais, kas vienmēr ir **spoguļattēls;**
- objekta **proporcijas;**
- **pretējība** (jā – nē, lēni – ātri, liels – mazs u.tml.),
- **sakārtotība**
- **atkārtojums;**
- **salīdzināmās pakāpes; līdzsvars; struktūra.**

Sugai raksturīgas uztveres īpatnības

- ❖ Uztvere aktīvi virzīta uz kontrastējošo fona vai priekšmetu atspoguļošanu.
- ❖ Cilvēks pozitīvi uztver gaišo un negatīvi tumšo (kas saistīts ar dienas aktivitāti).
- ❖ Cilvēkam ir tieksme redzēt pareizas formas (1:1.63 – zelta likums), jo «labas» formas dod mierinājumu, «sliktas» – nemieru.
- ❖ Cilvēkam patīk pareizi sakārtotas figūras. *No sakārtoības – apmierinājums.*

uztvere

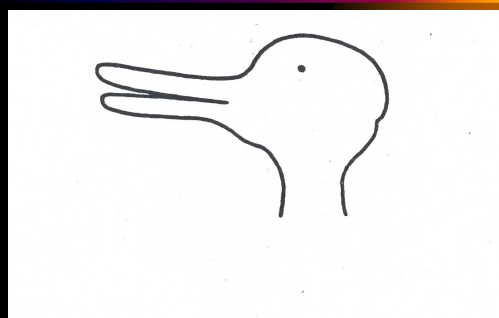


- ❖ Uztvere aktīvi virzīta uz kontrastējošo fona vai priekšmetu atspoguļošanu.

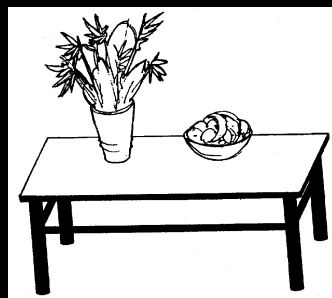
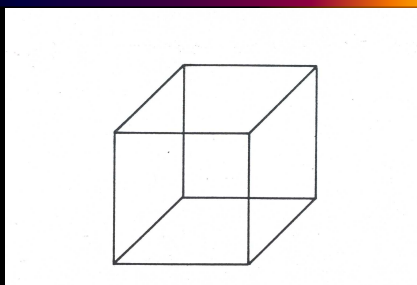
Rubina vāze



Zaķis-pīle



Kubs





- ❖ Galvas smadzenēm ir raksturīga kategoriju veidošana un priekšmetu sadale pa noteiktām grupām. Māka sašķirot objektus pa kategorijām padara pasaules izziņas procesu **ekonomiskāku un palielina mūsu pielāgošanās iespējas.**

Iedzimtais iedarbināšanas mehānisms

Neirosensoru sistēmu grupējums, kas nodrošina uzvedības aktu realizēšanu tikai vides bioloģiski adekvātos apstākļos

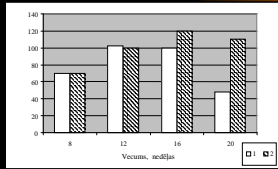
IIM īpatnības

- Tā ir iedzimta, ģenētiski nosacīta neirosensora sistēma
- Tā sāk funkcionēt tikai tad, kad dzīvnieks atpazīst zīmju kairinātāju. Relizers atbrīvo centrus, kas regulē konkrētu organisma darbību.
- Parādās sugai specifisko fiksētu kustību kompleksi FKK jeb instinktīvās kustības.
- Relizers ir atslēga, kas labi atbilst slēdzenī – IIM.

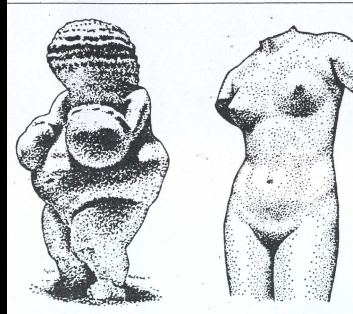
Fiksētie kustību kompleksi FKK (fixed action patterns)

Instinktīvās uzvedības vienības - sugai specifiskie, iedzimtie, samērā sarežģītie stereotipiskie kustību akti. Ārējie stimuli ir nepieciešami tikai, lai izsauktu FKK. Ja tie vienreiz tiek izraisīti, tad turpināsies neatkarīgi no ārējiem kairinātājiem.

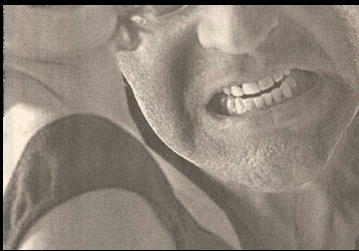
Zīdaiņa reakcija uz cilvēka seju



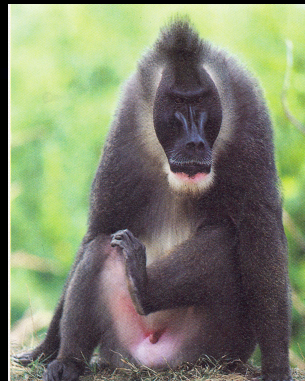
Sieviešu tēls



Atņirgtu zobu demonstrācija



Drils
Mandrillus leucophaeus



Daudzu primātu tēviņi, sargādami savu baru vai ģimenes grupu, sēž labi redzamā vietā un, ieplētusi kājas, demonstrē daļēji erēģēto dzimumlocekli.



Vīrietis Grieķa kultūrā

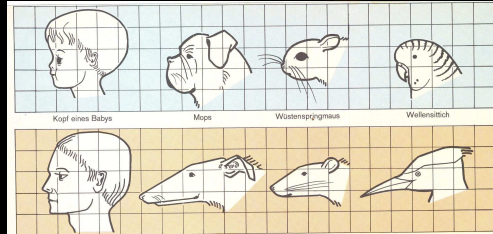
Simbols dejas laikā



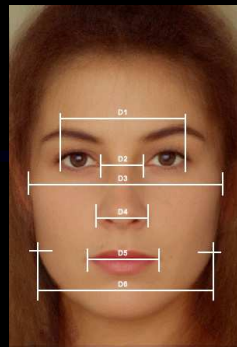
Vīrieša relizers



Bērna tēls

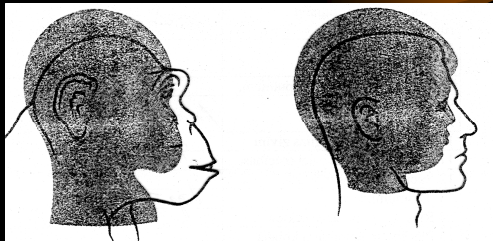


Bērna smaids un tēls



1. Sejas simetrija
2. Neliels izmērs ar pareziem sejas pantiem
3. Feromoni, smarža, kopulins

Cilvēka sejas evolūcija (infantilizācija)



Acis tēls



Sieviete ir īpašums



Mīmikas nozīme



DIEVA ZĪME



- ✓ debesis - vecākā gaismas kulta dievība Latviešu mitoloģijā
- ✓ apzīmē debesu jumtu, vīrišķo spēku, gaismu, tiekšanos uz augšu
- ✓ piesaista dievišķos un radošos spēkus

LAIMAS ZĪME



- ✓ Laima - būtne, kas izvēlas katram no mums likteni, pārbauda mūžā gājumu
- ✓ mūžam zaļas dabas un dzīvības simbols, pāries laimi un labu izdošanos arī uz priekšmetiem, kur tie attēloti

MĀRAS LĪKLOCIS, MĀRAS ŪDEŅI



- ✓ simbolisks ūdens atveids
- ✓ simbolizē Māru kā Jūras māti un Ūdens māti

Tuneļa tēls



Piedzimstot, bērns iziet caur dzemdību kanālu (t.i. tuneli) un pēc mokām, kas saistītas ar mātes muskuļu spiedienu un izmešanu no mierīgas vides, „piedzimst”, izdara pirmo ieelpu utt.

Tuneļa tēls



- Fiziskās nāves gadījumā dvēsele neizbēgami izlido cauri tunelim, kura galā to gaida Gaisma, t.i. Dievs.



- Savukārt rotējošās spirāles vienmēr izmantoja hipnotizētāji, lai liktu cilvēkam uz skatuves darīt lietas, par kurām vēlāk viņš neatcerēsies. Viņi arī var iedarboties, dodot iestādījumu izpildīt instrukciju pēc tās aktivācijas ar komandu.



Kvalitatīvu kafiju ir pieņemts dzert no mazām tasītēm. Pa televizoru saka, ka šķīstošā kafija pēc kvalitātes ir tik nepārspējama, ka tā garša neatšķiras no dabisko pupiņu kafijas.

Ekrānā visi dzer no krūzēm, kas atgādina alus kausus. Turklāt pārdošanā ir ražotājfirmu suvenīru vai dāvanu krūzes, kas pārsteidz ar saviem izmēriem.



Vārdu labais un kreisais nozīme

Vairākās valodās vārds “labais” (latīņu valodā vārds *directus*) izsaka pareizību un taisnīgumu, savukārt vārds “kreisais” (latīņu valodā vārds *sinistra*) apzīmē ļaunumu, neveiksmes, neveiklību.



Kreitība reliģijā

Kristietībā jūtama stingra labās rokas dominance – svētība tiek dota ar labo roku, arī krustu met ar labo roku

Bībelē ir ap 100 atsauču, kas slavina labo roku un apmēram 25 nelabvēlīgas atsauces attiecībā uz kreiso roku

Piemēram

“Kunga labā roka darbojas drosmīgi, kunga labā roka ir cildena...”

vai

“Tās avis, ko Kungs sauks pie labās rokas, iemantos Dieva valstību, bet tās, kuras sauks pie kreisās rokas – degs mūžīgajā ugunī.”

Interesanti, ka reliģiskos zīmējumos Sātans visbiežāk atveidots kā kreilis, arī ļaunie gari lūr pār upura kreiso plecu, tādēļ, lai tos atvairītu, jāspļauj vai jāmet sāls pār kreiso, nevis labo plecu



Interesanti...

- Visi leduslāči ir kreilji
- Vairāk kā 70 % Punjab cilts (Fidži) pārstāvju ir kreilji
- Kreiljiem un labročiem atšķiras ap 200 sadzīves priekšmetu
- Kreiljiem esot tsāks mūžs, vismaz par 9 gadiem
- Kreiljiem esot nosliece uz pedofiliju, noziedzību un tie biežāk cieš no alkoholisma un narkomānijas
- Kreilji, atšķirībā no labročiem, dzird vienlīdz labi ar abām ausīm
- Liels skaits kreilju ir veģetārieši



Mūzikas ritmi

Visi dabā pakļaujas noteiktiem ritmiem, līdz ar to ir jānovērtē un jāapzinās ritma lielais iespaids uz cilvēku arī mūzikā. **Monotons ritms cilvēku garlaiko**, tādēļ mūziķi izmanto **mainīgu ritmu**. Ir atklāts, ka ritms rada impulsu ko spēj uztvert arī nedzirdīgi cilvēki. Mūsu smadzenes šo impulsus spēj pārveidot un dot iespēju arī šiem cilvēkiem kustēties vai darīt kaut ko ritmiski.

Mūzika, kas rakstīta **mažorā** paaugstina asinsspiedienu, bet **minorā** rakstīta pazemina, kas savukārt iespaido cilvēka pašsajūtu. Cilvēki, kuriem ir augsts asinsspiediens brīžiem pat neapzināti izvēlas minorā mūziku, kas pazeminātu spiedienu, kā arī otrādi.

Savukārt ātrs ritms pātrina cilvēka sirds darbību un līdz ar to dot tonusu, liek cilvēkam kustēties, domāt un darboties ātrāk



- Lielākā daļa cilvēku mūziku neizvēlās pēc tās muzikālās vērtības vai kritiķu ieteikumiem, bet gan izvēlas mūziku, kas viņiem liek justies labi.



Etoloģijas, uztveres psiholoģijas, smadzeņu evolūcijas u.c. pētījumi ļāva konstatēt informācijas apstrādes īpatnības cilvēka galvas smadzeņu garozā

Smadzeņu procesu selektivitē
Smadzeņu procesi ir determinēti
Pierašana

Uztveres apkopjošā virzība

Informācijas apstrādes procesi ir hierarhiski organizēti
Nervu darbība ir ritmiska
Nervu darbība ir atkarīga no smadzeņu pusložu specializācijas
Sevis atalgošana

Paldies!

Estētisko pazīmju izvēle objekta veseluma (tēla) veidošanā

- Proporcijas – zelta likums –
 $A/B=A+B/A=1,62$
- Rītms
- Simetrija
- Līnija
- Kontrasts- nianse

Reklāmas uztvere atkarībā no reklāmas veida

Uztveres veids	Skaņas	Attēls	Audiovizuālais tēls
Uzreiz	70 %	72 %	86 %
Pēc trim dienām	10 %	20 %	60 %

Estētisko pazīmju izvēle objekta veseluma (tēla) veidošanā

Informatīvā pieeja

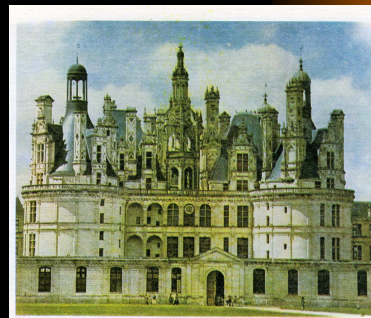
- Eksistē noteikts bioloģiski nosacīts komplicēšanas līmenis.
- Nepieciešamo stimulu trūkums organisma dzīves vidē (sensorā deprivācija) izraisa novirzīšanos attīstības procesā (D.Hebs 1955,1958)

- Emocionālie traucējumi izpaužas sasprindzinātībā, nemierā, panikā, bailēs, reizēm parādās eiforija vai apātija. Cilvēks nevar sakoncentrēties, zaudē loģiskās domāšanas spēju, rodas uzbāzīgas domas.

Knosa pils Krētas salā Grieķijā



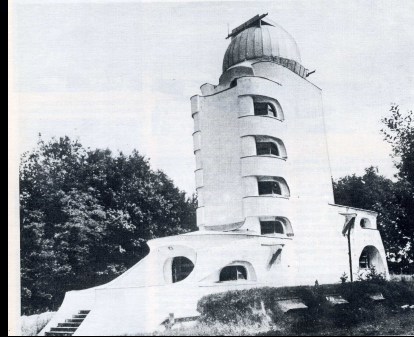
Šambores pils Francijā





Sansusi pils (mūzikas salons),
Vācijā

Observatorija Vācijā (Ēriks Mendelsons)



Norma ir adaptāciju procesa rezultāts

- Norma veidojas uz bioloģiski nosacītu pazīmju izvēles.
- Cilvēkam šis līmenis ir neitrāls, emocionālā attieksme rodas novirzīšanās rezultātā no adaptāciju līmeņa.
- Stiprāka novirzīšanās no adaptāciju līmeņa izsauc negatīvu reakciju.

- Cilvēka evolūcijas gaitā izdzīvoja tikai īpatņi, kuri bija vislabāk informēti par vidi. Tāpēc bioloģiski attaisnota ir tādas vides vai situāciju izvēle, kurā cilvēks var iegūt jaunu informāciju. Bet informācijas ieguve nedrīkst būt saistīta ar pārmērīgu risku.

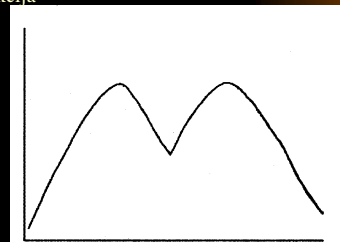
R.Ulriha ainavu izvēles pētījums

- Sarežģītība – dažādu elementu uztvere
- Dominēšana (vertikāli orientieri – koks vai koku grupa, kas palīdz strukturēt tēlu)
- Ainavas dziļums

H.Helsona modelis

Atkarība starp sarežģītību un vērtējumu

Pozitīvā reakcija



Negatīvā reakcija

Negatīvā novirzīšanās AL Pozitīvā novirzīšanās no normas

DZIMUMU UZTVERES ATŠĶIRĪBAS

Atšķirības jušanas (sensorajā) uztverē

Krāsas

- Sarkans
- Zaļš
- Dzeltens
- Zils

Krāsu uztvere

♂ Tēviņi gk. manipulē ar pamatkrāsām un dod priekšroku sarkanai, zilai un zaļai krāsai.

♀ Mātītēm ir raksturīga liela krāsu dažādība, dažādu krāšu izdalīšana, piemēram viņas izmanto tādus nosaukumus kā zilonkaula, jūras vilna toni, rozā ar ceriņu tonējumu u.c.

Uztveres apjoms

Sievietei acs baltuma virsma ir lielāka par vīrieša, kas paplašina signālu uztveres iespējas.

Telpiskā orientācija

♂ Lielākas redzes iespējas tālumā.

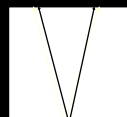
Samērā šaurs redzes lenķis, līdz pat punkta saskatīšanai.

♀ Lielākas iespējas pa perifēriju.

Samērā plašs redzes lenķis.

Telpiskā orientācija

♂



♀



Redzes lenķis

Augsts traumatisms starp zēniem

Lielbritānijā 1997. gadā šķirojot ielu tika savainoti 4132 bērni: no tiem 2460 zēni un 1672 meitenes.

Vīrieša smadzenes ir ieprogrammētas medībām, kas saistītas ar šauru redzes leņķi.

Sievietes smadzenes ir ieprogrammētas tuvāku objektu uztverei.

♀ - raksturīgs "sestais prāts" – prot paredzēt detaļas, emocijas un mūmiskas reakcija

Vīriešu un sievietes spēja atpazīt bērna emocijas (eksperimentā piedalījušajiem cilvēkiem uzradīja mēnāja kino). Dažāda dzimuma un vecuma cilvēki nevienādi atšifrēja zīdaiņa emocijas:

MĀTES – 90-100%

VECMĀMIŅAS - 50-70%

TĒVI – 10%

VECTĒTIŅI - 0% gadījumos

Paldies par uzmanību!

