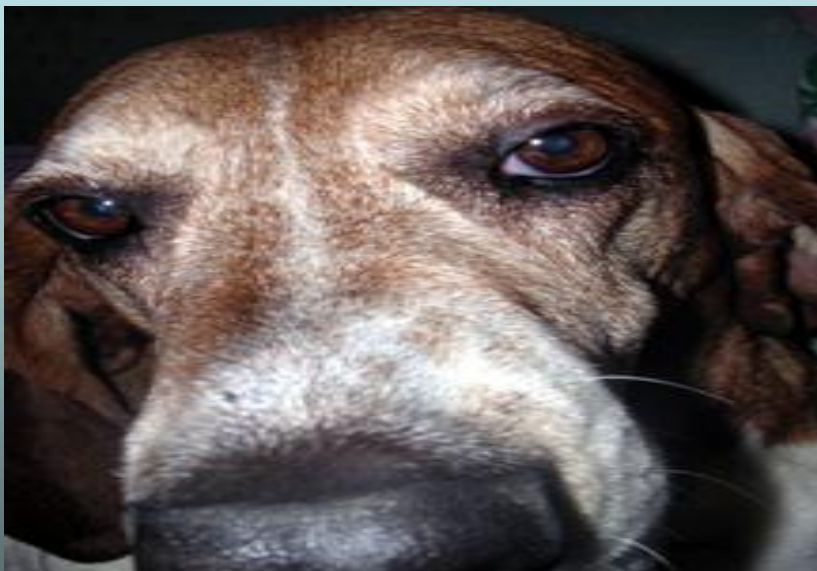




**Kļūdas fotografējot, un kā  
no tām izvairīties.....**



Fotografējot jācenšas ievērot sekojošus norādījumus!

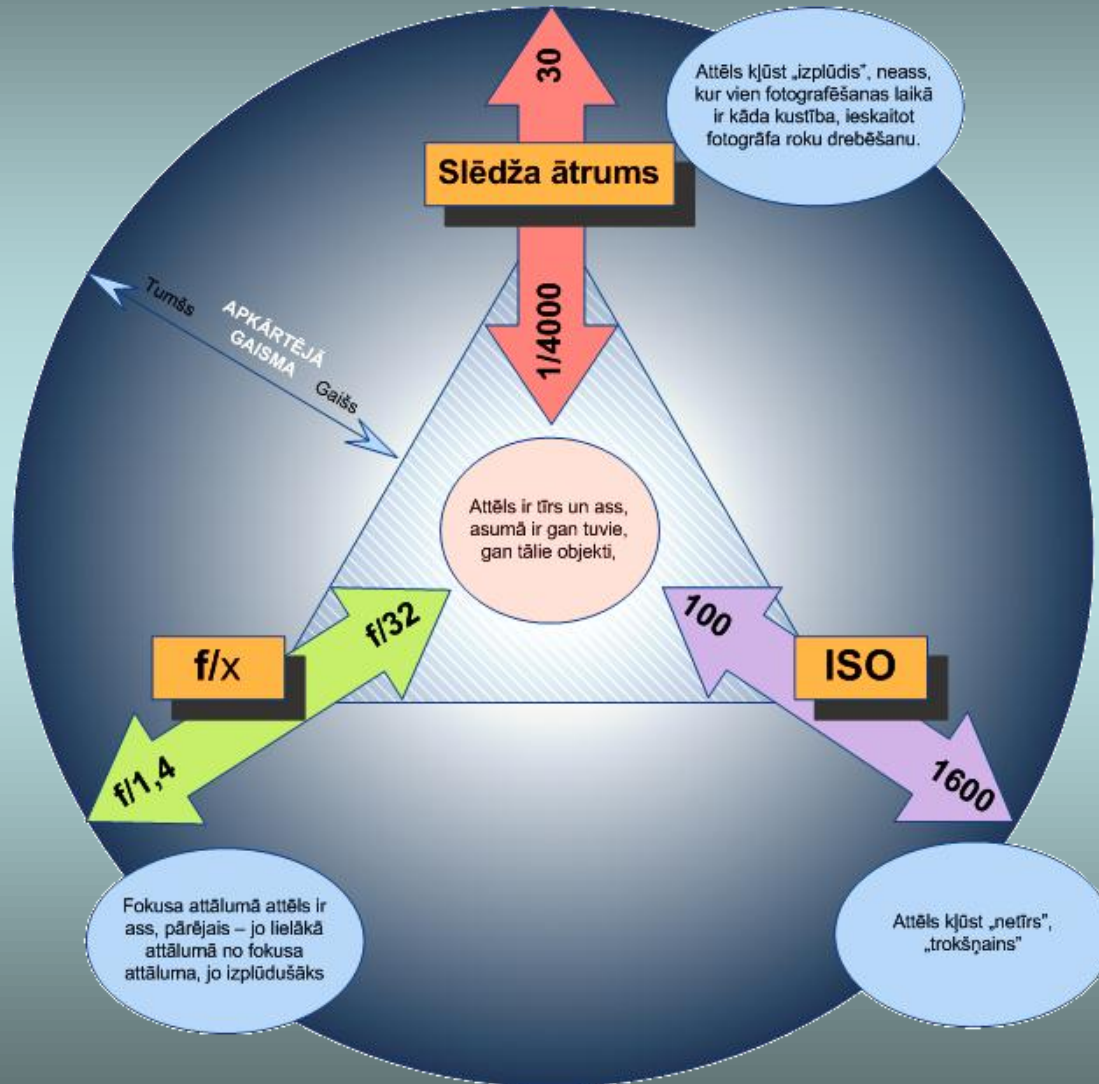
- **Katram attēlam jābūt atslēgas punktam**, kur šis punkts ir attēla centrālais elements, kuram jāpiesaista un jānotur skatītāja uzmanība. Pārējais, kas redzams attēlā – tikai papildina kompozīciju un izceļ atslēgas punktu.
- **Fotogrāfijā nedrīkst būt pārāk daudz informācijas**, kas novērš uzmanību no galvenā fotografējamā objekta.
- **Attēla skaidrākajai vietai jābūt atslēgas objektam!!!** Pretējā gadījumā skatītāja uzmanība klejos pa attēlu un nepamanīs pašu galveno !!!
- **Atslēgas objektam nav jābūt attēla centrā !** Atslēgas objektu jānovieto kādā no līniju krustpunktiem, platākajā malā atstājot vietu citiem objektiem, kuri vislabāk papildina un atdzīvina **kompozīciju**.

- **Svarīgi ir ne tikai prasmīgi izvēlēties attēla centrālo objektu, bet arī citus objektus tam apkārt kā arī jācenšas izvairīties no objektiem, kuri ar spilgtu krāsu, izmēriem vai kā citādi nomāc, novērš uzmanību no centrālā objekta.**
- **Jāņem vērā, no kuras puses tiek apgaismots attēla centrālais objekts, kā arī lai citi objekti nebūtu redzami attēlos kā gaiši laukumi, bez ēnām un nokrāsām.**
- **Ja esat spiests fotografēt pretgaismas objektu, lietojiet zibspuldzi, citādi neapgaismotās detaļas attēlā būs ļoti tumšas. Vēlams lietot zibspuldzi, ja daļa objekta ir saulē, daļa ēnā.**

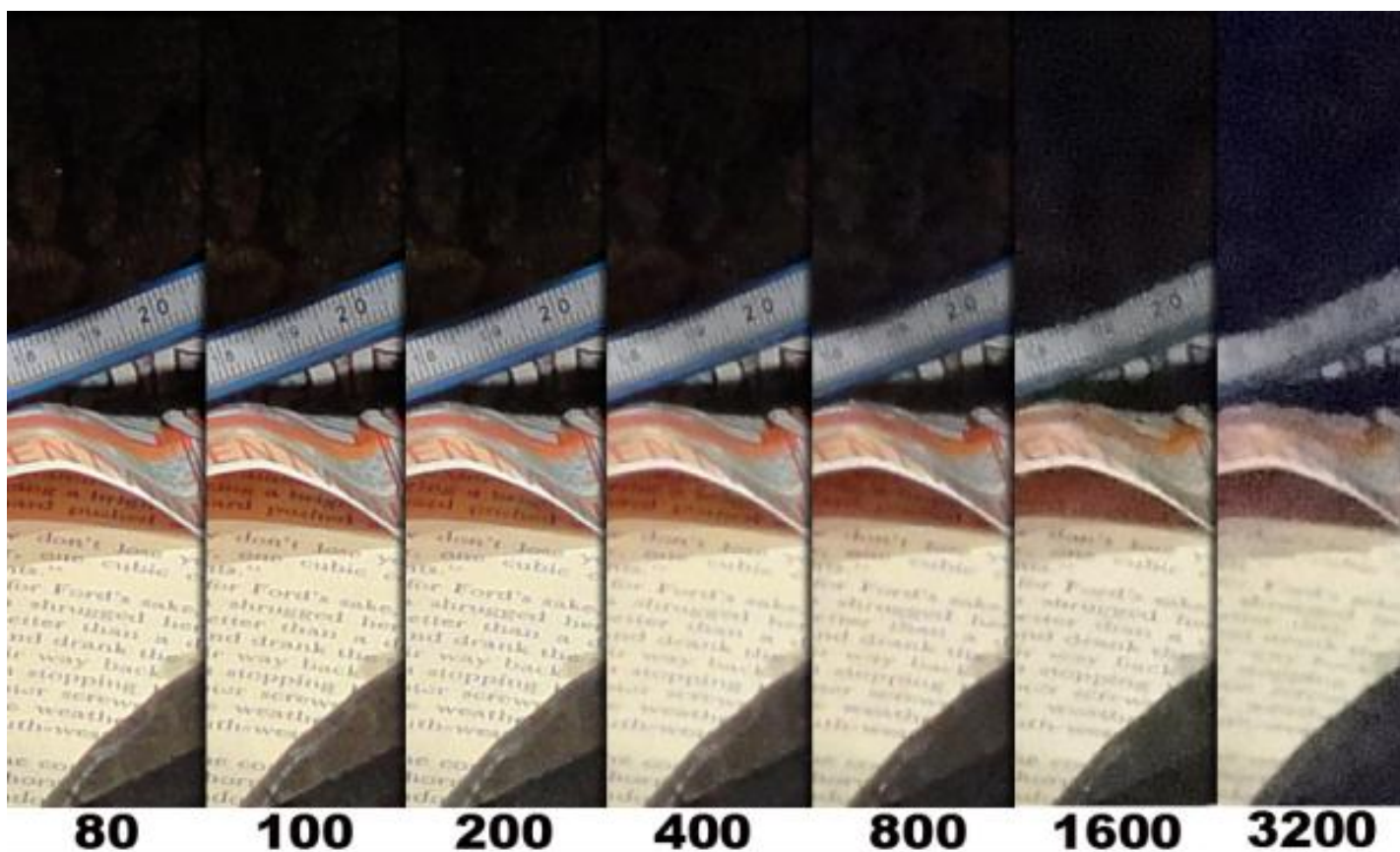
# Pašas būtiskākās kļūdas

- Izsmērējusies fotogrāfija!
- Slikta kompozīcija!
- Slikti izvēlēts fons (dibenplāns)!
- «Sarkano acu» atspulgu problēmas!
- Nepareizi iestādīts kameras «menu»!!!
- Nepareizi iestādīts jutīgums!
- Nepareizi iestādīta ekspozīcija!

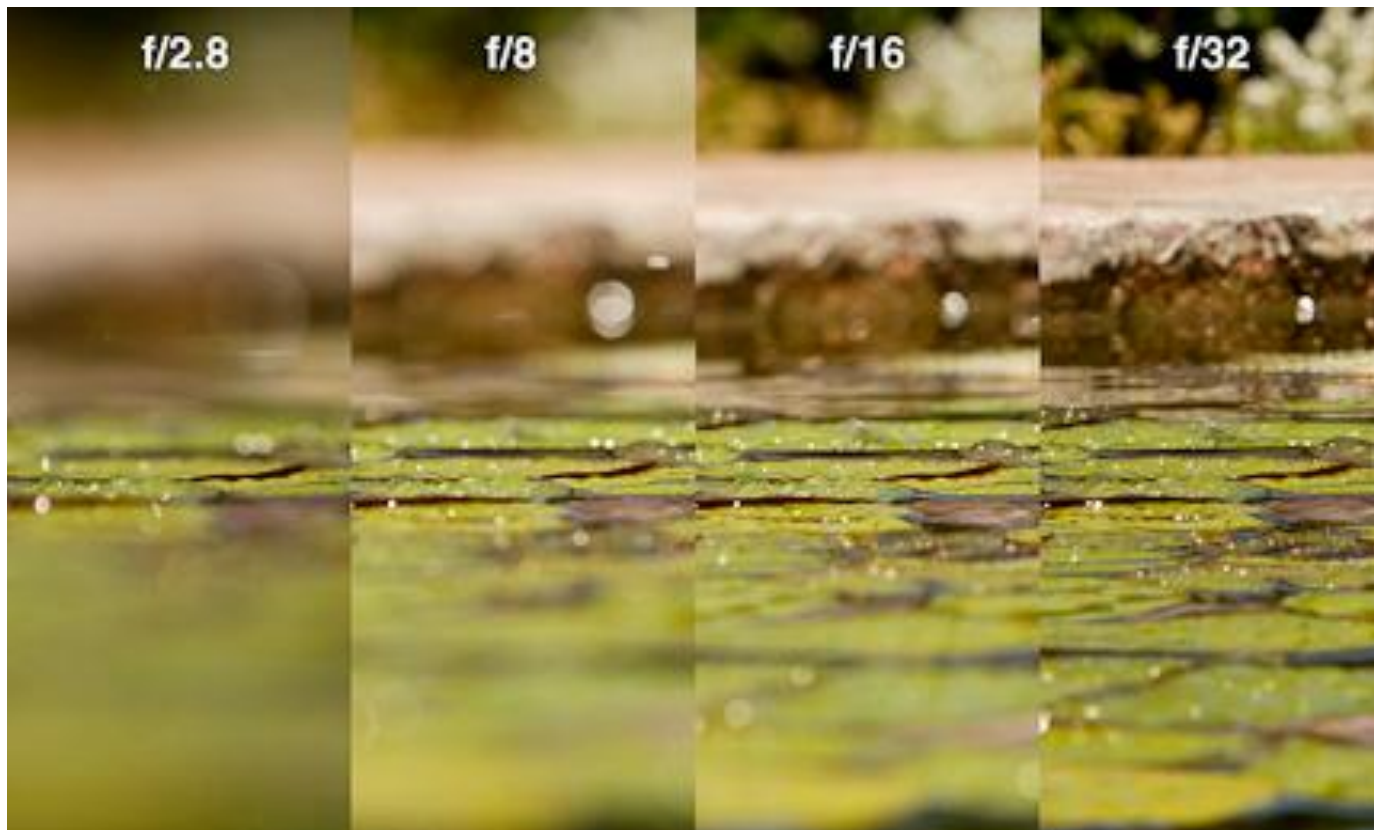
# Galvenā kļūda digitālajā fotogrāfijā: Nav pareizi saskaņots ekspozīcijas trijstūris



- Ja ISO (jutīgums) uzlikts uz augstām jutībām (800-3200 un vairāk), tad uz fotogrāfijas būs «trokšņi», kas izpaudīsies sīku netīru punktiņu veidā:



- Ja diafragma būs galēji atvērtā veidā, tad asumu varēs iestādīt tikai fokusa attālumā un pārējais attēls būs izplūdis;



- Ja tiks fotografēts ar garākiem slēdža ātrumiem kā 1/30 sec un bez atbalsta, tad iespējama attēla izsmērēšanās no roku trīcēšanas



- **Pareizi jāiestāda baltā balanss, jo pretējā gadījumā izmainīsies fotogrāfiju tonalitāte!**



# Kompozīcijas kļūdas

- **Aizklāts objektīvs**

Ja lieto spoguļkameru, jāapskatās vai netiek aizsegts objektīvs ar pirkstu vai siksnīņu, u..c.

*Kompaktajiem fotoaparātiem jāpārbauda vai pirksti, siksnīņa nav priekšā objektīvam, jo tas nebūs redzams skatu meklētājā*



# Kompozīcijas kļūdas

- **Paralakses kļūda**

Daļa fotografējamā objekta palikušas ārpus kadra. Parasti tā notiek, ja neņem vērā kompaktā fotoaparāta paralakses marķējumus, vai arī par daudz tuvojas objektam.

Kadrējiet objektu tā, lai tas atrastos marķējuma iekšpusē.

*Neiet objektam tuvāk par minimālo attālumu, kādā fotoaparāts vēl nodrošina asumu.*

*Iespējama kadra nogriešana kopējot.*



# Kompozīcijas kļūdas

- **Izkropļots attēls**
- Attēlu var izkropļot, lietojot konkrētās ainas fotografēšanai nepiemērotu objektīvu, vai nepareizi turot fotoaparātu, piemēram, ar platleņķa objektīvu fotografējot pārāk tuvus priekšmetus vai pavēršot fotoaparātu augšup, lai kadrā ietvertu ēkas augšdaļu.
- *Lai izvairītos no tādiem kropļojumiem, jāizvēlas pareizs objektīvs (pareiza zūmēšana)*
- *Jāizvēlas pareiza fotografēšanas vieta.*



# Kompozīcijas kļūdas

- **Sašķiebts apvārsnis**
- **Lai izvairītos no šīs kļūdas, pirms fotografēšanas skatumeklētājā uzmanīgi pārbaudiet, vai apvārsnis ir paralēls kadra augšējai vai apakšējai malai**



# Krāsu nobīdes

- Viscaur zilgans tonis

Parasti tad, ja kvēlspuldžu gaismai paredzētu filmu fotografē dienasgaismā vai zibspuldzes gaismā.

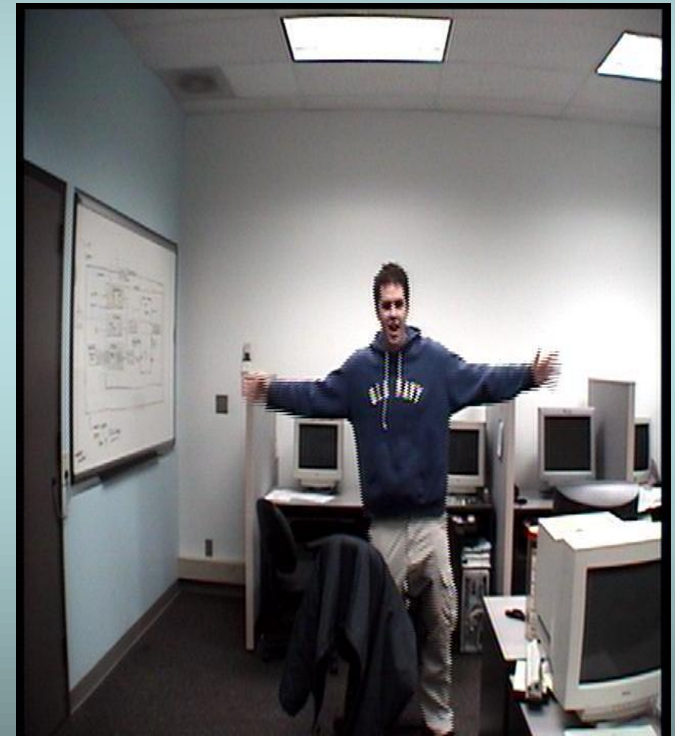
Zilgans tonis var rasties arī tad, ja zibspuldzes gaisma no zilas virsmas atstarojas uz fotografējamo objektu.

- Viscaur zilgana tonis;

To var radīt fotografēšana stipri piedūmotā telpā,

Pārāk spēcīgs ultravioletais starojums fotografēšanas vietā (jūras krastā, kalnos).

Jālieto Ultravioletais filtrs.

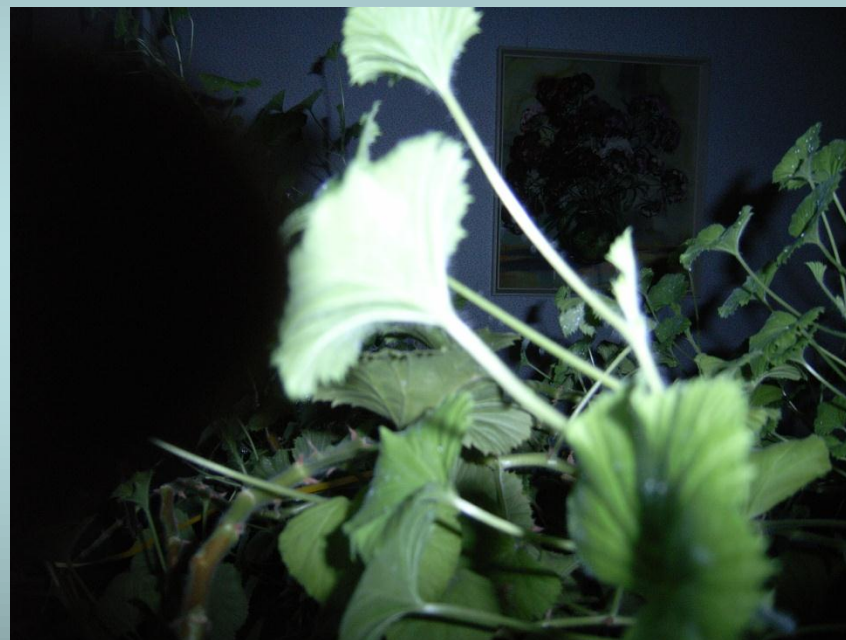


# Fotografējot ar filmām: Krāsu nobīdes

- **Viscaur tumši dzeltens tonis**, kas rodas ja filmu, kas paredzēta dienasgaismai vai zibspuldzes gaismai, fotografē kvēlspuldžu gaismā
- Jālieto pareizā filma, kas piemērota attiecīgajam apgaismojumam, vai arī jāuzliek korekcijas filtrs.
- Tumši dzeltens tonis var rasties arī, ja zibspuldzes gaisma no oranžas
- virsmas atstarojas uz fotografējamo objektu.
- zibspuldzes gaismas atstarošanai jāizmanto neitrālas virsmas..

# Zibspuldzes kļūdas

- **Fotografējamais objekts pārgaismots**
- Zibspuldze par daudz tuvināta objektam, ja zibspuldzē nepareizi ievadīta filmas jutība
- Jāievēro zibspuldzes lietošanas pamācībā teikto par tuvāko darba attālumu un lietojamo diafragmu.
- Ja lietota zibspuldze, kurai filmas jutība jāievada ar roku, jāpārbauda vai tas pareizi izdarīts



# Zibspuldzes kļūdas

- **Nesinhronizēta zibspuldze**
- **Viss attēls, vai daļa attēla melna.**
- **Kļūda rodas galvenokārt lietojot vienobjektīva spoguļkamas, kuras nodrošina zibspuldzes sinhronizāciju 1/30; 1/60; 1/90 ....1/250 sek.**
- **Obligāti ar zibspuldzi jāfotografē pie attiecīgā slēdža ātruma, kā to paredz attiecīgā spoguļkamera**
- **(ZENIT markai – 1/30sek)**



# Zibspuldzes kļūdas

- Zibspuldze nav “izvilkusi” – ar zibspuldzi apgaismotajam attēlam daļa ir mazeksponēta.
  - Jāpārbauda vai fotografējamie objekti atrodas zibspuldzes jaudai atbilstošā attālumā.
  - Ārpus telpām zibspuldzes darba attālums sarūk, tāpēc jāpieiet tuvāk objektam vai plašāk jāatver diafragmu.
  - Jāpārbauda, vai zibspuldzē pareizi ievadīta filmas jutība.
- Parasti mazajiem fotoaparātiem!  
Zibspuldze ir par vāju, un attēls ir vai nu ļoti tumšs, vai arī gluži pelēki-melns.
  - Fotoaparātam jāpievieno ārējā zibspuldze ar lielāku vadošo skaitli!

# Zibspuldzes kļūdas

- **Vinjetēšana** — attēla malas tumšākas nekā vidusdaļa.
- lemesls – zibspuldzes gaismas izkliedes leņķis ir mazāks par objektīva leņķisko redzeslauku.
- Šādos gadījumos zibspuldzei uzliek izkliedētāju vai arī palīdz zibspuldzes gaismas atstarošana no dažādām virsmām.
- Attēliem, kuri uzņemti bez zibspuldzes, vinjetēšanu var izraisīt nepareiza saules blendes lietošana ar platleņķa objektīvu, vienlaicīga vairāku gaismas filtru izmantošana, polarizācijas filtrs



# Kontrasts un ekspozīcija

- **Izkustināts fotoaparāts**
- Attēla daudzkrāšņanās un izsmērēšanās rodas fotografēšanas brīdī izkustinot fotoaparātu.
- Pie garām ekspozīcijām (garākām par 1/30sek. Jālieto statīvs, vai kāds cits atbalsts)
- Jūtīgas filmas lietošana ļauj izmantot īsas ekspozīcijas, līdz ar to šāda problēma nerodas.



# Kontrasts un ekspozīcija

- **Objekts izkustējies** – daļa attēla izsmērēta, bet visas nekustīgās vietas ir asas.
- Lietota pārāk ilga ekspozīcija, lai “apturētu” fotografējamā objekta strauju kustību.
- Jālieto īsāka ekspozīcija,
- Vai arī jāfotografē no tādas vietas, kurā objekts virzās tieši uz jums, kas būtiski mazinās fotografējamā objekta kustības iespaidu.



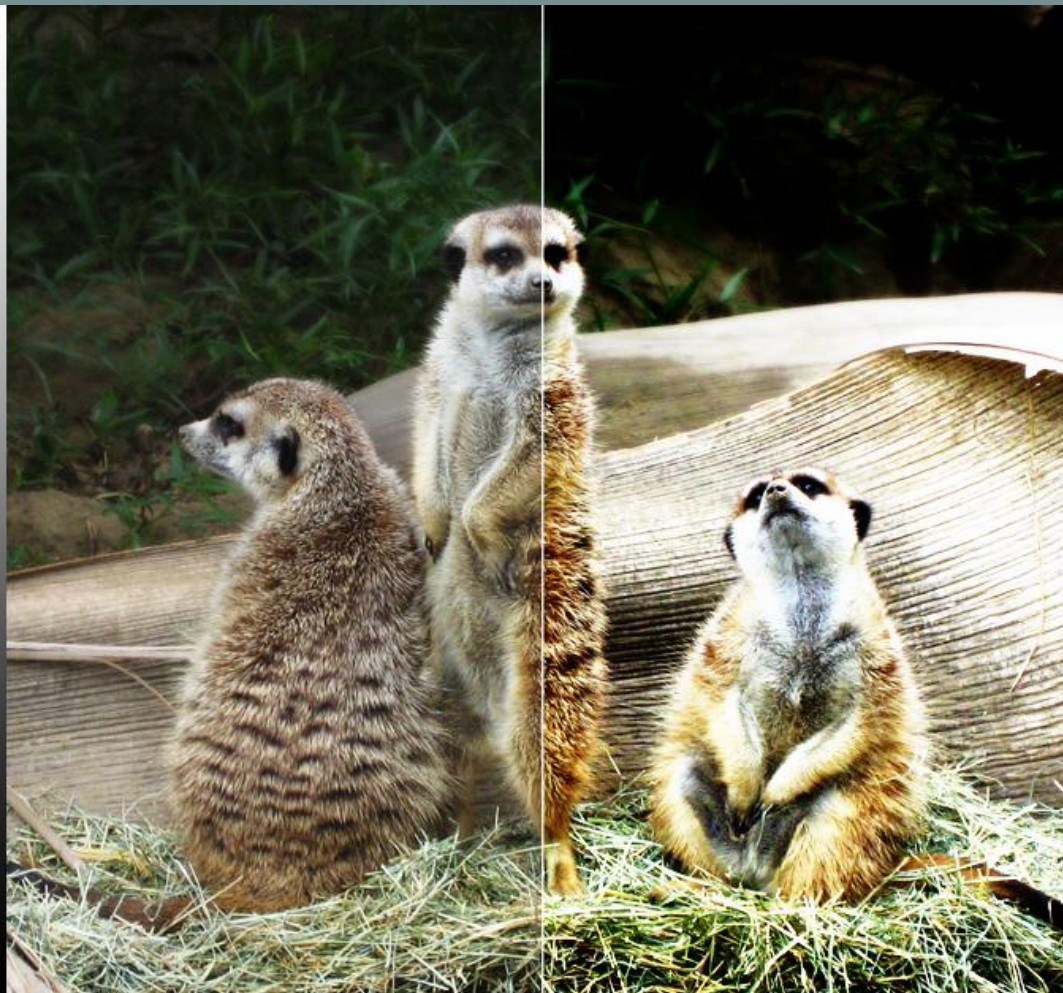
- **Vājš kontrasts.**
- Vājš kontrasts vērojams, ja atšķirība starp attēla vai objekta gaišākajām un tumšākajām vietām ir ļoti maza. Visbiežāk tas notiek krēslā.
- Lai tādos apstākļos attēlu padarītu interesantāku un pastiprinātu kontrastu, priekšplāns jāapgaismo ar zibspuldzi.
- **Pāreksponēts attēls** – attēls pāreksponējas, ja uz filmas nonāk pārāk daudz gaismas, un tādēļ ēnas kļūst gaišas, bet gaišās vietās tās vispār pazūd. –
- To izraisa filmas jutībai neatbilstošs ekspozīcijas laiks un diafragmas nostādījums.

- **Pāreksponēts attēls** – attēls pāreksponējas, ja uz filmas (matricas) nonāk pārāk daudz gaismas, un tādēļ ēnas kļūst gaišas, bet gaišās vietās tās vispār pazūd. –
- To izraisa filmas jutībai neatbilstošs ekspozīcijas laiks un diafragmas nostādījums.
- **Atkārtota ekspozīcija** – uz viena kadra uzņemti vairāki attēli.
- Nav pareizi ielādēta filma –
- Ielādējot filmu jāpārbauda vai filmas pārvilkšanas galviņa (mehāniskajiem aparātiem, kuriem tāda ir) griežas filmas kustībai pretējā virzienā

# Kontrasts un ekspozīcija

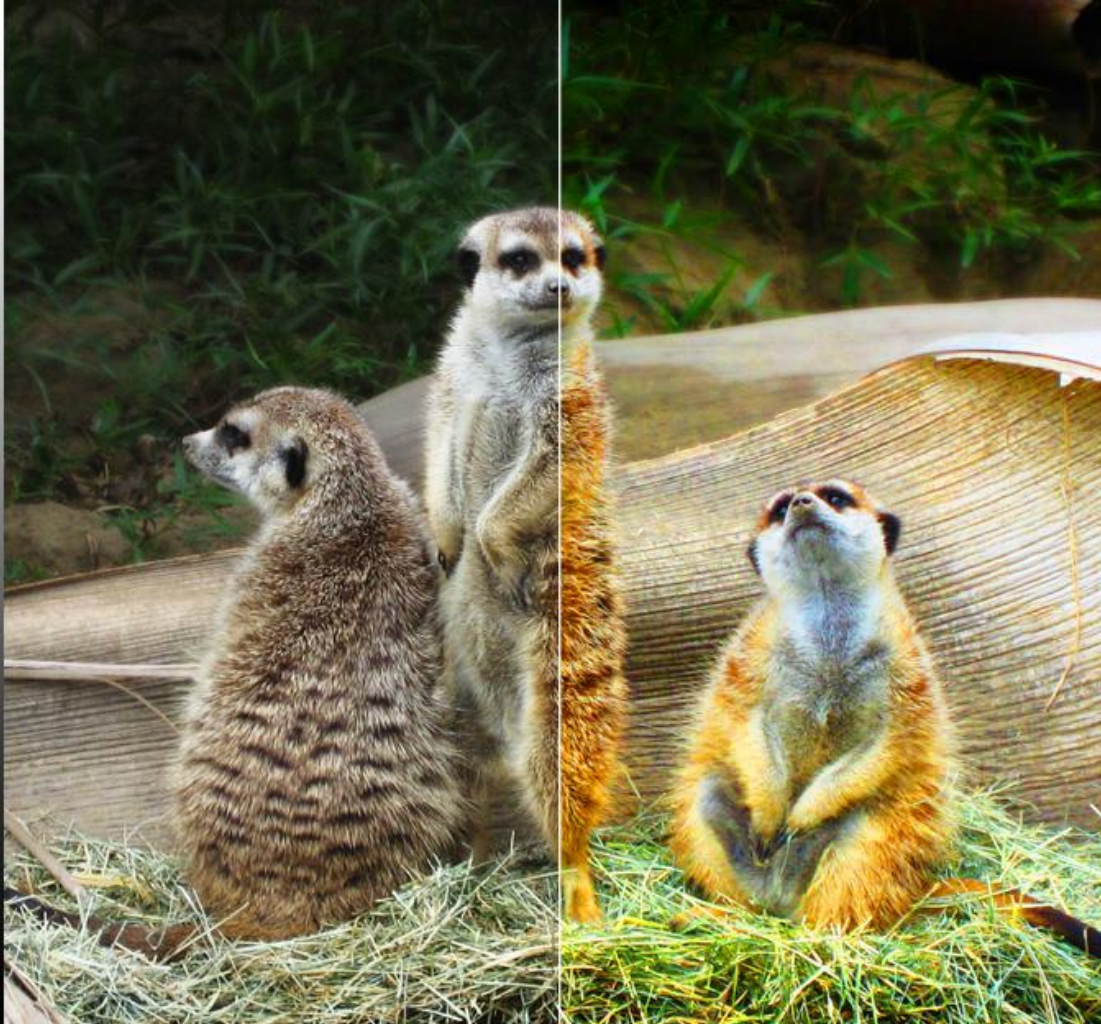
- **Pārmērīgs kontrasts** – attēla ēnas ir pārāk tumšas vai gaismas pārāk gaišas.
- Filmas nespēj izšķirt detaļas nedz ļoti spilgtās gaismās, nedz ļoti tumšās ēnās.
- Fotografējot tuvplānus, var samazināt kontrastu ar zibspuldzi vai atstarotāju.





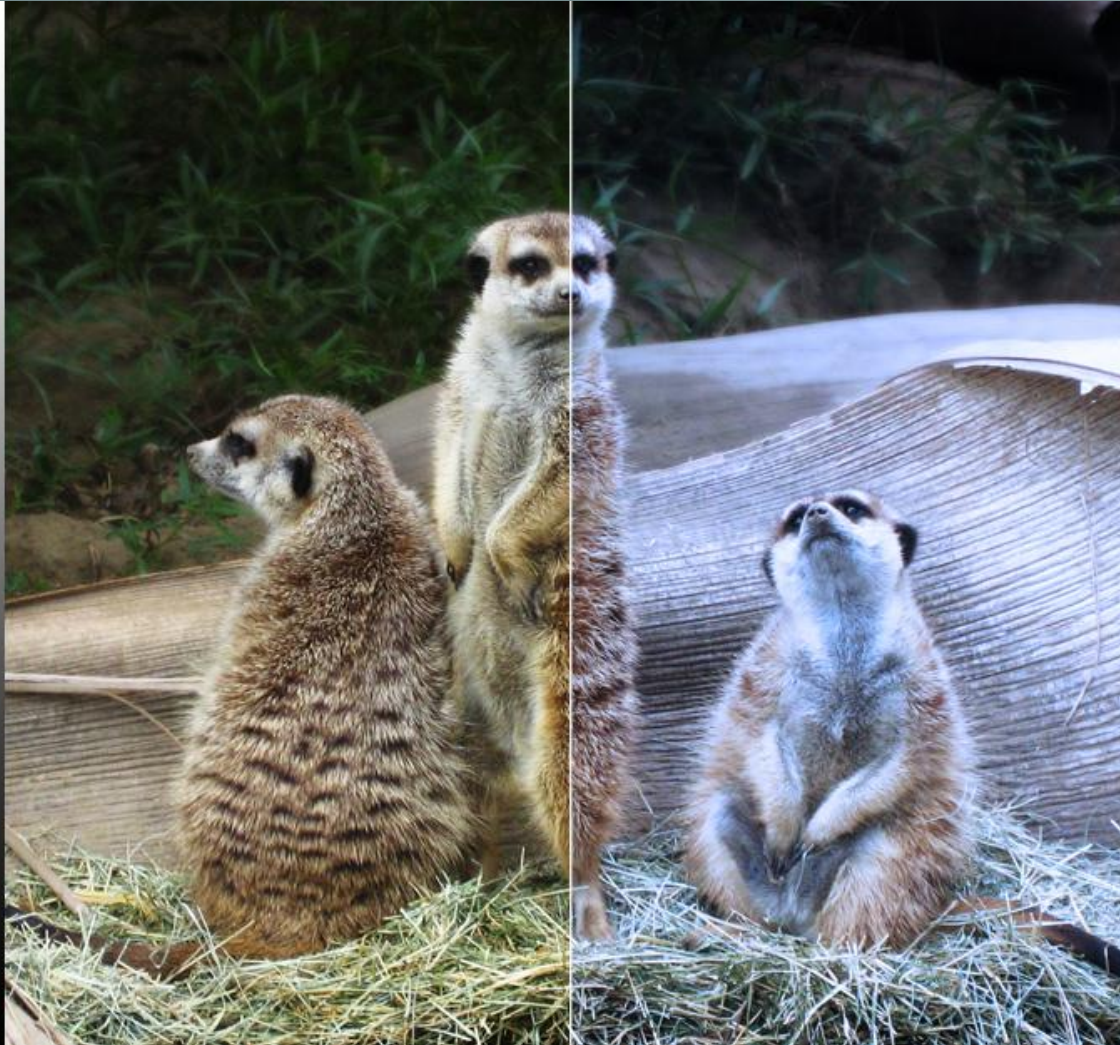
Pareizs kontrasts

Pārāk kontrastains



Pareiza krāsu temperatūra

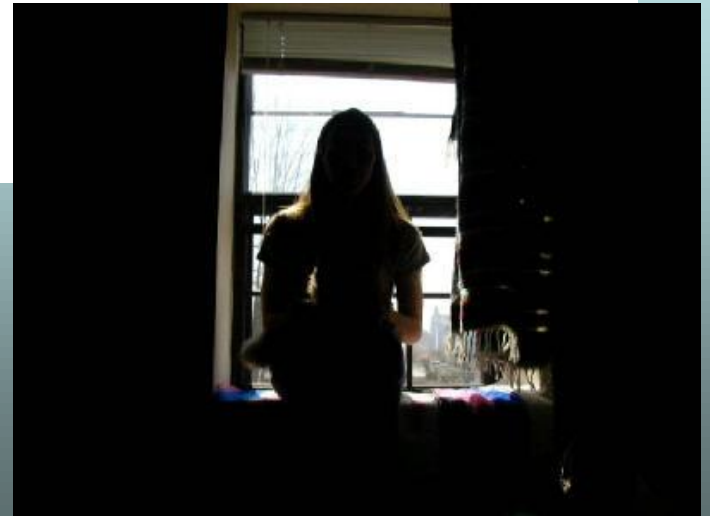
Pārāk augsta krāsu temperatūra



Pareiza krāsu temperatūra

Pārāk zema krāsu temperatūra

- **Blāvs attēls vai krāsas** Ja tā nav apgaismojuma problēma, tad nepietiekamajam attēla kontrastam par iemeslu var būt netīri objektīvi vai gaismas filtri.
- Jāpārlicinās par to, ka objektīvu priekšējās lēcas, filtri un , lietojot spoguļkameru – objektīvu pakaļējās lēcas ir tīras un nesaskrāpētas.
- **Mazeksponēts attēls** Gluži kā pāreksponēts attēls, rodas, ja izraudzīts filmas jutībai nepiemērots eksponēšanas ilgums un diafragma.
- Uz filmas nonāk pārāk maz gaismas, tādēļ ēnas ir ļoti tumšas, bet gaismas - iepelēkas



# Dažādas kļūdas

- **Neeksponēta filma** – ja fotoaparāts nepārvelk filmu, taču visbiežāk, ja filmas gals, nav kārtīgi nofiksēts (to var pārbaudīt pārvelkot pirmos kadrus – vai filmas atpakaļ atvilkšanas svira griežas pretēji pulksteņa rādītāja virzienam).
- **Nepareizi iestādīts asums** – iespējams, ka izvēlētā diafragma nav nodrošinājusi pietiekamu asuma dziļumu.
- **Ja fotografē caur stiklu, tad fotoaparāti ar automātisko asuma iestādīšanas sistēmu var nepareizi to iestādīt.**
- **Ja objekts atrodas kadra malā un fotoaparātam ir asuma fiksators (focus lock), tad tas ir jāizmanto!**
- **Ja ekspozīcija ir ilgāka par 1/30 sek., neasumu var izraisīt viegla nodrebēšana**

# Dažādas kļūdas

- **Attēls ar raibumiem** – raibumi parasti traipi, filmas skrāpējumi, ko izraisa fotoaparātā iekļuvuši putekļi, netīrumi, mati, smiltis, uz objektīva nokļuvuši lietus pilieni.
- **Sarkanas acis** – ja fotoaparātā iebūvētā zibspuldze atrodas ļoti tuvu objektīvam, tad nofotografēto cilvēku acis attēlos bieži ir sarkanas – ja zibspuldzi nevar pagriezt tā, lai gaisma uz fotografējamo cilvēku atstarotos no sienas vai griestiem, lietojiet jutīgāku, apgaismojumam atbilstošu filmu un fotografējiet bez zibspuldzes.
- **Sagaismota filma** – ja fotoaparāta korpusa mugurējā siena ir vaļīga un blīvi nenoslēdzas, tā var laist pietiekami daudz gaismas, lai sagaismotu filmu – (lielākoties agrāko gadu spoguļkamerām (īpaši Zenit markai) ) Visbiežāk filmu sagaismo nejauši atraujot fotoaparāta aizmugurējo vāciņu pirms filma attīta atpakaļ kasetē..

# Dažādas kļūdas

- **Oreols** – Nekad nevērsiet fotoaparātu tieši pret spilgtu gaismas avotu, jo citādi uz filmas var parādīties spilgti gaismas plankumi, kuri aizsegs daļu kadra un padarīs attēlu bālganu.
- **Atspīdumus** var izraisīt sīki skrāpējumi fotoaparāta melnmatētajā iekšpusē.
- **Graudains attēls** – ja izvēlas nepareizu filmas jutību – kad lieto ļoti jūtīgas filmas (augsts ISO). Graudainība vislabāk saskatāma attēlu gaiši pelēkajās vietās. Tā visskaidrāk parādās, ja attēlu stipri palielina. Lai graudainība nebūtu pārāk stipra, jālieto mazjūtīgākas filmas.
- **Puskadrs** – tā notiek, ja beidzoties filmai tomēr no filmas gribam “izspiest” vēl vienu kadru.... Kaut gan filmu garums kasetēs ir standartizēts, tomēr dažkārt ir iespējams iegūt papildu kadru...

# Filmu glabāšana

- **Filmas vienmēr jāglabā vēsumā,**
- **Vietā, kur uz tām nekrīt tieši saules stari,**
- **Kur ir mazs gaisa mitrums,**
- **Tālu no ķīmiskiem tvaiku avotiem,**
- **Ieteicams glabāt ledusskapī,**
- **Jāizlieto lietošanai paredzētā termiņa laikā,**
- **Nedrīkst atstāt uz automašīnas mugurpusē pie aizmugurējā stikla, jo filma tiks pārkarsēta, līdz ar to pazemināsies kvalitāte.**

VISUPIRMS IZLASIET  
JŪSU FOTOKAMERAS  
DARBA APRAKSTU UN  
PAMATĪGI  
IEPAZĪSTIETIES AR  
JŪSU KAMERAS

«menu» !