



REGIONĀLAIS VIDES CENTRS
Centrālai un Austrumeiropai

Atkritumu saimniecības pārvaldība Latvijā



Saturs

IEVADS	4
1. ATKRITUMU SEKTORA ATTĪSTĪBAS RAKSTUROJUMS	5
1.1. ATKRITUMU RAŽOŠANAS DINAMIKA	5
1.2. NACIONĀLĀ STRATĒGIJA UN LIKUMDOŠANA ATKRITUMU SEKTORĀ	6
1.2.1. POLITIKAS, PLĀNI UN PROGRAMMAS	6
1.2.2. NORMATĪVIE AKTI, KAS REGULĒ DARBĪBAS ATKRITUMU SEKTORĀ	8
1.2.3. ATKRITUMU PĀRVALDĪBĀ IESTAISTĪTĀS INTEREŠU GRUPAS UN INSTITŪCIJAS	10
1.2.4. ATKRITUMU SAIMNIECĪBAS FINANSIĀLIE ASPEKTI	12
2. PAŠVALDĪBU LOMA ATKRITUMU APSAIMNIEKOŠANĀ	14
2.1. NORMATĪVIE AKTI, KAS REGULĒ PAŠVALDĪBU PIENĀKUMUS ATKRITUMU APSAIMNIEKOŠANĀ	14
2.2. PAŠVALDĪBU PIENĀKUMI ES PRASĪBU KONTEKSTĀ	16
3. ATKRITUMU APSAIMNIEKOŠANA PAŠVALDĪBU LĪMENĪ	19
3.1. ATKRITUMU APSAIMNIEKOŠANAS SISTĒMA	19
3.2. ATKRITUMU APSAIMNIEKOŠANAS PRAKSE	20
3.2.1. ATKRITUMU SAVĀKŠANA UN TRANSPORTĒŠANA	20
3.2.2. ATKRITUMU APGLABĀŠANA	20
4. PROBLĒMAS UN ŠĶĒRŠĻI EFEKTĪVAI ATKRITUMU APSAIMNIEKOŠANAI	22
5. ATKRITUMU APSAIMNIEKOŠANAS LABĀ PIEREDZE PAŠVALDĪBĀS	24
5.1. LIEPĀJAS PILSĒTAS ATKRITUMU APSAIMNIEKOŠANAS SISTĒMA	24
5.1.1. VISPĀRĒJA INFORMĀCIJA	24
5.1.2. ATKRITUMU APSAIMNIEKOŠANAS SISTĒMAS DARBĪBA	24
5.1.3. ATKRITUMU DAUDZUMS	25
5.1.4. ATKRITUMU APSAIMNIEKOŠANAS SISTĒMAS ATTĪSTĪBA	27
5.1.5. LIEPĀJAS REĢIONA ATKRITUMU SAIMNIECĪBAS PROJEKTS	28
5.2. SADZĪVES ATKRITUMU APSAIMNIEKOŠANAS SISTĒMA ZIEMEĻVIDZEMES REĢIONĀ	30
5.2.1. REĢIONA RAKSTUROJUMS	30
5.2.2. STARPPAŠVALDĪBU ATKRITUMU APSAIMNIEKOŠANAS (SPAA) ORGANIZĀCIJAS IZVEIDE	31

5.2.3.	PROJEKTA "SADZĪVES ATKRITUMU APSAIMNIEKOŠANAS SISTĒMAS IZVEIDE ZIEMEĻVIDZEMES REĢIONĀ" IEVIEŠANA	32
5.2.4.	ORGANIZĀCIJAS BUDŽETA UN ATKRITUMU APSAIMNIEKOŠANAS TARIFA IZVĒRTĒJUMS	32
5.2.5.	ORGANIZĀCIJAS SAIMNIECISKĀ DARBĪBA	35
5.2.6.	VIDES PĀRVALDES POLITIKA	38
5.2.7.	NĀKAMĀS DARBĪBAS PLĀNI	38
5.3.	ATKRITUMU APSAIMNIEKOŠANA BAUSKAS PILSĒTĀ	39
5.3.1.	VISPĀRĒJA INFORMĀCIJA	39
5.3.2.	ATKRITUMU SAIMNIECĪBAS PATREIZĒJAS SITUĀCIJAS RAKSTUROJUMS	39
5.3.3.	CIETO SADZĪVES ATKRITUMU APSAIMNIEKOŠANAS STRATĒĢIJA	39
5.4.	ATKRITUMU APSAIMNIEKOŠANA JŪRMALAS PILSĒTĀ	40
5.4.1.	VISPĀRĒJA INFORMĀCIJA	40
5.4.2.	ATKRITUMU VEIDOŠANA	40
5.4.3.	ATKRITUMU APSAIMNIEKOŠANAS SISTĒMAS DARBĪBA	41
5.4.4.	ATKRITUMU ŠĶIROTĀ SAVĀKŠANA	41
5.4.5.	MĒRĶI UN RĪCĪBA TO SASNIEGŠANĀ	42
5.5.	ATKRITUMU APSAIMNIEKOŠANA RĪGAS PILSĒTĀ	42
5.5.1.	VISPĀRĒJA INFORMĀCIJA	42
5.5.2.	ATKRITUMU VEIDOŠANA	42
5.5.3.	ATKRITUMU APSAIMNIEKOŠANAS SISTĒMAS DARBĪBA	43
5.5.4.	ATKRITUMU APSAIMNIEKOŠANAS PROJEKTI UN TO IEVIEŠANAS REZULTĀTI	43
5.5.5.	ATKRITUMU PĀRSTRĀDE	45
5.5.6.	PRIEKŠLIKUMI PROJEKTIEM UN PĒTĪJUMIEM	45
PIELIKUMS 1	46

Ievads

VALSTS ATTĪSTĪBAS RAKSTUROJUMS

Latvija, līdzīgi kā citas politiskās un ekonomiskās sistēmas maiņas valstis, kopš 1990. gada norisinās tirgus ekonomikas principu pakāpeniska piemērošana. Kopš 1995. gada Latvijas iekšzemes kopprodukts (IKP) saglabā pozitīvu augsmi. Kopējais IKP pieaugums ir panākts, palielinoties ražošanas produktivitātei - laikā no 1995. - 2000. gadam tā pieaugusi par 27% un ir skārusi gandrīz visas nozares. Tomēr joprojām Latvijai ir salīdzinoši zems IKP uz vienu iedzīvotāju - 6600 EUR.

IEDZĪVOTĀJU kopskaits Latvijā nesasniedz 2,4 miljonus, pēdējos 10 gados iedzīvotāju blīvums ir sarucis no 41 līdz 37 cilvēkiem uz 1 km². Iedzīvotāju skaita samazināšanās caurmērā par 1% gadā notikusi emigrācijas un dabiskās kustības rezultātā, respektīvi, mirstībai pārsniedzot dzimstību.

APDZĪVOJUMA STRUKTŪRU raksturo vidējais apdzīvotās vietas lielums Latvijā, kas ir apmēram 22 iedzīvotāji. Apdzīvojuma vidējais blīvums ir nedaudz vairāk kā 1 apdzīvota vieta uz km². Viensētas sastāda vairāk nekā 90% no visām Latvijas apdzīvotajām vietām. Ciemu (lauku apdzīvotās vietas, kurās ir vēsturiski radusies koncentrēta apbūve un pastāvīgie iedzīvotāji) kopskaits ir aptuveni 3000. Pašlaik Latvijā ir 77 apdzīvotās vietas ar pilsētas statusu. Pilsētās dzīvo 69% no valsts iedzīvotājiem.

VIDES AIZSARDZĪBU var uzskatīt par vienu no centrālajiem sektoriem, kas nodrošina ilgtspējīgas attīstības iespējas Latvijai. Liela mērā to var saistīt ar apjomīgo dabas pamatni - relatīvi mazietekmētās dabas vides lielo nozīmi Latvijā. No otras puses, laika posms pēdējo desmit gadu laikā liela mērā saistās ar pārejas ekonomikas pārveidošanos brīvā tirgus ekonomikā un sekojošu ražošanas restrukturēšanos, kas savukārt izpaužas kā enerģiju un izejvielas intensīvi patērējošo ražošanas nozaru lejupslīde, līdz ar to samazinoties arī cilvēka darbības radītajai slodzei uz vidi kopumā.

Vienlaikus jāatzīmē, ka Latvijas attīstību vides aizsardzības sektorā būtiski ir ietekmējusi Eiropas savienības (ES) valstu pieredze vides aizsardzības sistēmas izveidē, un daudzi elementi tieši tiek integrēti šodienas vides aizsardzības praksē. Tomēr joprojām pastāv vairāki problēmsektori, kuros ieguldāms ievērojams resursu apjoms, integrējot vides aizsardzības un ilgtspējīgas attīstības prasības šo sektoru pilnveidošanā.

ATKRITUMU SAIMNIECĪBAS PĀRVALDĪBA IR VIENS NO PROBLĒMSEKTORIEM

Pieaugošais sadzīves atkritumu apjoms un ar to saistītā ietekme uz vidi un sabiedrības veselību ir viena no galvenajām vides problēmām ne tikai Eiropā, bet arī Latvijā.

Virzoties pa ilgtspējīgas attīstības ceļu, priekšā stāvošais uzdevums ir likvidēt proporcionālo pieauguma saikni starp atkritumu ražošanas tempiem un ekonomisko izaugsmi, nodrošināt ievērojamu radīto atkritumu daudzuma samazināšanos, izmantojot labākas pieejamās tehnoloģijas, nodrošināt efektīvu resursu izmantošanu un samazināt atkritumu ražošanu, mazināt atkritumu bīstamību un veicināt atkārtotu izmantošanu.

Sakarājot atkritumu sektoru, tiks dots liels ieguldījums Latvijas iedzīvotāju konstitucionālo tiesību nodrošināšanai dzīvot kvalitatīvā vidē.

1 Atkritumu sektora attīstības raksturojums

1.1. ATKRITUMU RAŽOŠANAS DINAMIKA

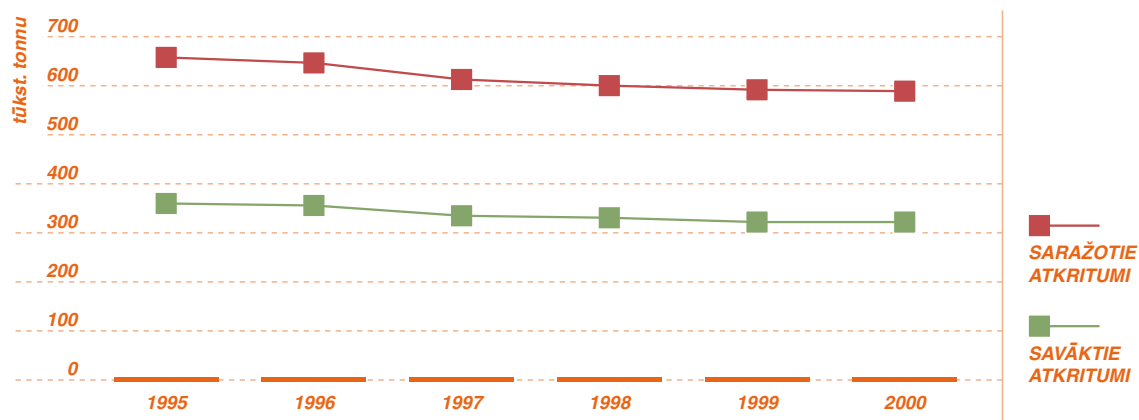
Ik gadu Latvijā tiek saražots aptuveni 1 miljons tonnu cieto sadzīves atkritumu. Ja pašreizējās ekonomiskās attīstības tendences saglabāsies, tad šis atkritumu daudzums tuvākajos gados radikāli pieaugs, lielā mērā dēļ pieaugošās iepakojuma materiālu plūsmas. Aprēķini liecina, ka šis apjoms varētu pieaugt trīskārtīgi. Otrs iemesls atkritumu daudzuma pieaugumam ir saistīts ar ierobežotajam pārstrādes iespējām un otrreizējo izmantošanu.

Sadzīves atkritumu uzskaitē valsts limeni ir uzsākta tikai 2001.gadā. Savukārt pētījumu un aprēķinu ceļā iegūtie rezultāti liecina, ka valstī gada laikā saražotais atkritumu daudzums ir aptuveni 600 tūkst. tonnu, no kurām apmēram 2/3 daļa ir mājāsaimniecības atkritumi un 1/3 daļa ir iestāžu un uzņēmumu atkritumi. Centralizēti savākti tiek aptuveni 55% visu saražoto atkritumu.

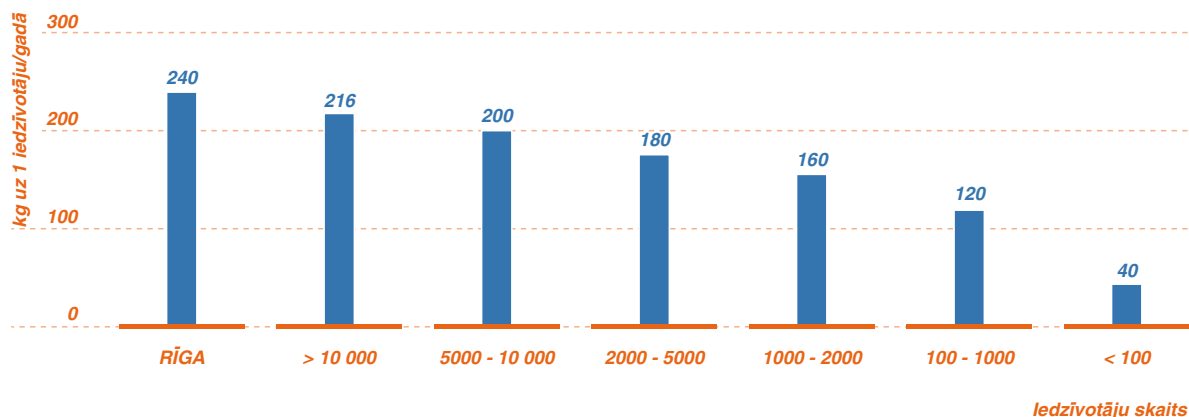
2000.gadā apmēram 77% no saražotā atkritumu daudzuma tika nogādāti izgāztuvēs. Pārstrādei un sadedzināšanai tika nodoti attiecīgi apmēram 10% un 6%, daļa tika izmantota ceļu būvei (5%), bet ~ 1% tika novietoti uzglabāšanas vietās.

Vispārīga informācija par sadzīves atkritumu ražošanu Latvijā norādīta **ATTĒLOS 1.1.** un **1.2.**

1.1. ATTĒLS. SARAŽOTĀ UN CENTRALIZĒTI SAVĀKTĀ SADZĪVES ATKRITUMU DAUDZUMA DINAMIKA.



1.2. ATTĒLS. IEDZĪVOTĀJU SARAŽOTĀS ATKRITUMU DAUDZUMS ATKARĪBĀ NO APDZĪVOTĀS VIETAS LIELUMA.



BĪSTAMIE ATKRITUMI, kuriem nav pārstrādes iespējas, uzņēmumiem ir jāuzglabā savā teritorijā. Ilgākā laika posmā uzņēmumu teritorijās ir uzkrāts aptuveni 1,5 milj. tonnu bīstamo atkritumu. Līdz ar to ilgtspējīgas attīstības uzdevums ir izveidot bīstamo atkritumu apsaimniekošanas sistēmu, nodrošinot gan bīstamo atkritumu pārstrādes, gan apglabāšanas iespējas atbilstoši visām vides aizsardzības prasībām. Saražoto bīstamo atkritumu daudzums 2000.gadā ir 93 tonnas un, salīdzinot ar 1990.gadu, ir samazinājies par 63%. Problēmas rada ierobežotās bīstamo atkritumu pārstrādes iespējas.

SADZĪVES ATKRITUMU IZGĀZTUVES

Atkritumu noglabāšana lielākoties notiek mazās atkritumu izgāztuvēs, kuras bieži vien neatbilst vides aizsardzības prasībām, tāpēc tās var saukt par piesārņotām vai potenciāli piesārņotām vietām. Tās tika izveidotas bez vietas izpēti, bez projekta. Eksploataācijas laikā izgāztuvēs atkritumi tiek vienkārši izbērti bez sablīvēšanas, bez noseģšanas ar zemes slāni, kas mazinātu piesārņojuma izskaloģanos. Sadzīves atkritumu stratēģijas ievieģšanas programmas "500-" ietvaros tika apzinātas visas sadzīves atkritumu izgāztuves, novērtēts to stāvoklis, ieteikti priekģšlikumi izgāztuvju slēģšanai un rekultivācijai. Realizēto projektu ietvaros sadzīves atkritumu izgāztuvju skaits kopģ 1997.gada ir būtiski samazinājies - 2000.gadā darboģas apmēram 380 sadzīves atkritumu izgāztuves, 2001.g.-252 izgāztuves. Apmēram 40% no kopēģā Latvijā saraģotā sadzīves atkritumu daudzuma (~1,1 mlj.mģ) tiek noglabāti sadzīves atkritumu izgāztuvē Getliģos (Riģas rajona Stopiģu pagasts).

1.2. NACIONĀLĀ STRATĒģIJA UN LIKUMDOģANA ATKRITUMU SEKTORĀ

1.2.1. POLITIKAS, PLĀNI UN PROGRAMMAS

Valsts līmenī atkritumu apsaimniekoģanas politika ir definēta:

- Nacionālā attīstības plānā 2000.-2002.g.;
- Vides aizsardģības politikas plānā Latvijai (1995.);
- Latvijas Sadzīves atkritumu apsaimniekoģanas stratēģijā 1998.-2010.g.

Pamatdokuments atkritumu saimniecības stratēģiskajai vadģbai ir **LATVIJAS SADZĪVES ATKRITUMU APSAIMNIEKOģANAS STRATĒģIJA 1998. — 2010.GADIEM**, kura tika izstrādāta 1997.gadā un akceptģta Ministru Kabinētā 1998.g. 30.jūnijā.

Stratēģijas pamatmērķis ir izveidot Latvijā līdzsvarotu atkritumu apsaimniekoģanas sistģmu, kas pakāpeniski ļautu ieviest Eiropas savienības prasģbas. Tā paredz samazināt atkritumu apsaimniekoģanas ietekmi uz vidi, nosakot konkrģtus **MĒRģUS SITUĀCIJAS UZLABOģANAI**:

- samazināt atkritumu izgāztuvju skaitu par 50% līdz 2000.gadam,
- panākt, ka centralizēti tiek savākti 90% no saraģotā sadzīves atkritumu daudzuma līdz 2002.gadam,
- veikt attīrģšanas darbus vietās, kur ir notikusi neatģlauta atkritumu izgāģana līdz 2001.gadam,
- samazināt atkritumu izgāztuvēs apglabāģamo atkritumu daudzumu par 20%, izmantoģot atkritumu raģoģanas novērģšanu, kā arī veicot atkārtotu atkritumu izmantoģanu un tajos esoģo materiģlu un enerģģjas atģuvi līdz 2005.gadam.

SADZĪVES ATKRITUMU APSAIMNIEKOŠANAS STRATĒGIJĀ (SAAS) IR NOTEIKTAS SEKOJOŠAS PRIORITĀTES:

- atkritumu radišanas novēršana to rašanās vietās;
- atkritumu apjoma un bīstamības samazināšana;
- atkritumu atkārtota pārstrāde un izmantošana;
- atkārtotai pārstrādei un izmantošanai nederīgu atkritumu izmantošana enerģijas ieguvei;
- droša atkritumu galēja noglabāšana, neradot draudus videi, cilvēka veselībai un dzīvībai.

STRATĒGIJA DEFINĒ SEKOJOŠUS UZDEVUMUS:

- līdz 2002.gadam ir jāizveido ekonomiski pamatota sistēma dalītai atkritumu vākšanai un pārstrādei;
- līdz 2005.gadam ir jāsamazina izgāztuvēs apglabājamo atkritumu daudzums par 20%, izmantojot atkritumu ražošanas novēršanu to rašanās vietā, kā arī veicot atkārtotu atkritumu izmantošanu un tajos esošo materiālu un enerģijas pārstrādi/atguvi;
- līdz 2007.gadam jāpanāk atkritumu savākšanas pakalpojumu pieejamību visiem valsts iedzīvotājiem; "Piesārņotājs maksā" princips ir jāpiemēro attiecībā uz visiem atkritumu ražotājiem, ieskaitot lauku teritorijas;
- līdz 2010.gadam ir jāiekārto 10 sanitāras izgāztuves un jāslēdz visas parastās izgāztuves. Sanitāras izgāztuves jāiekārto saskaņā ar vadlinijām sanitāro izgāztuvju celtniecībai.

Diemžēl daudzi no mērķiem tika nosprausti bez ekonomiskās analīzes, pašvaldību, iedzīvotāju un profesionālo organizāciju viedokļa izvērtējuma, tāpēc uz 2001.gadu jau redzams, ka to sasniegšanā ir radušās būtiskas problēmas.

Valsts **PROGRAMMA 500-** tika veidota ar mērķi nodrošināt Eiropas savienības direktīvu prasību un "Sadzīves atkritumu apsaimniekošanas stratēģijas 1998.-2010." ieviešanu sadzīves atkritumu apsaimniekošanā. Tā ir rīcības un investīciju programma cieto sadzīves atkritumu apsaimniekošanas prakses uzlabošanai un iespējam samazināt atkritumu radīto slodzi uz vidi un riskus cilvēku veselībai.

Programma 500- ir iekļauta Valsts investīciju programmā, paredzot:

- Sadzīves atkritumu apsaimniekošanas likumdošanas un institucionālo struktūru uzlabošanu;
- Esošo izgāztuvju slēgšanu un sanāciju;
- Sanitāro reģionālo sadzīves atkritumu apglabāšanas poligonu ierīkošanu, kas katrs optimālā variantā apkalpotu 100 000 iedzīvotāju;
- Jaunu sadzīves atkritumu apsaimniekošanas sistēmu ieviešanu, kurā ietilpst uzlabota atkritumu savākšanas sistēma.

Programmas ietvaros tiek realizēti vairāki projekti:

- Ziemeļvidzemes reģiona sadzīves atkritumu apsaimniekošanas projekts (kopējais investīciju apjoms aptuveni 9 miljoni LVL).
- Venspils reģiona sadzīves atkritumu apsaimniekošanas projekts (kopējais investīciju apjoms aptuveni 3,7 miljoni LVL).
- Liepājas reģiona sadzīves atkritumu apsaimniekošanas projekts (kopējais investīciju apjoms aptuveni 8,3 miljoni LVL).

Sagatavošanas stadijā ir 3 projekti, kas nosedz Latvijas austrumu un dienvidu reģionus - Maliena, Dienvidlatgale, Austrumlatgale.

Programmas ietvaros realizētie projekti aptvers 1,86 miljonus iedzīvotāju, kas sastāda 77% valsts iedzīvotāju kopskaita. Laika posmā no 1998.-2000.gadam programmas aptvertajos reģionos tika slēgtas 51 izgāztuve, 55 izgāztuves, ieskaitot agrāk slēgtas, tika rekultivētas.

Pēc jaunākajiem aprēķiniem kopumā plānots izveidot 11-12 reģionālās integrētās atkritumu apsaimniekošanas sistēmas, šo procesu realizējot četros posmos līdz 2009.gadam, tādejādi tiks

nodrošināta ES prasībām atbilstošu poligonu izveide un darbība. Diemžēl programmā paredzētie pasākumi, kā arī vispārīgās nacionālās stratēģijas nostādnes nav pietiekoši pārdomātas, lai nodrošinātu efektīvu atkritumu apsaimniekošanas sistēmu izveidi visā Latvijā. Daudzos reģionos šīs programmas vēl nav uzsākušas savu darbību. Pārāk centralizēts ir lēmumu pieņemšanas process, īpaši attiecībā uz finansējuma piesaisti un piešķiršanu.

2001.gada nogalē ES Phare projekta ietvaros tika sagatavots projekts - **ILGTERMIŅA ATKRITUMU APSAIMNIEKOŠANAS PLĀNS LATVIJAI**, kas pašlaik atrodas apspriešanas stadijā. Domājams, ka šis plāns nesešs tās nepilnības un trūkumus, kas eksistē pastāvošajā sistēmā.

BĪSTAMO ATKRITUMU APSAIMNIEKOŠANAS STRATĒGIJA 1999. — 2004.g.

savukārt paredz tādas bīstamo atkritumu sistēmas izveidi, kas nodrošinās vides aizsardzības prasībām atbilstošu bīstamo atkritumu uzglabāšanu un pārstrādi.

Kā galvenos politiskos sasniegumus laika posmā, kopš pieņemta SAAS, var minēt normatīvās bāzes sakārtošanu, kā arī atkritumu saimniecības sakārtošanā ieguldītos līdzekļus un veiktas darbības (piem., atkritumu izgāztuvju skaita samazināšana). Ir uzsākts darbs iedzīvotāju izglītošanas un iepakojuma dalītas vākšanas nodrošināšanai.

1.2.2. NORMATĪVIE AKTI, KAS REGULĒ DARBĪBAS ATKRITUMU SEKTORĀ

Latvijas likumdošanas/normatīvie akti atkritumu apsaimniekošanas sektorā apkopoti **1.1.TABULĀ**.

1.1. TABULA. LATVIJAS VIDES LIKUMDOŠANAS APSKATS ATKRITUMU APSAIMNIEKOŠANAS SEKTORĀ

NORMATĪVĀ AKTA NOSAUKUMS	ĪSS SATURA APRAKSTS
1) Likums "PAR VIDES AIZSARDZĪBU" / 06.08.1991. (Ar grozījumiem, kas izsludināti līdz 2000. gada 7. jūlijam.)	Likums nosaka vispārējos vides aizsardzības principus, LR iedzīvotāju tiesības uz kvalitatīvu dzīves vidi un tās garantēšanu. Tapat likumā ir sadalīta atbildība starp valsts institūcijām vides aizsardzībā un dabas resursu izmantošanā.
2) Likums "PAR PAŠVALDĪBĀM" / 19.05.1994. (Ar grozījumiem, kas izsludināti līdz 2000. gada 15.jūnijam.)	Likumā uzskaitītas pašvaldību tiesības un pienākumi, kā arī noteiktas funkcijas vides aizsardzībā. Šīs funkcijas ir saistītas ar ūdensapgādi, notekūdeņu un atkritumu apsaimniekošanas jautājumiem.
3) "TERITORIJAS ATTĪSTĪBAS PLĀNOŠANAS LIKUMS" / pieņemts 15.10.98.	Likums nosaka teritorijas attīstības plānošanas uzdevumus un kārtību, valsts institūciju kompetenci, plānu izstrādāšanas finansēšanu.
4) Likums "PAR AIZSARGJOSLĀM" / 05.02.97.	Likums nosaka īpašu teritoriālās plānošanas ierobežojumus, kas var tikt attiecināti uz atkritumu apglabāšanas un notekūdeņu attīrīšanas infrastruktūru. Tas nosaka zināmus ierobežojumus plānošanai un atļauju izsniegšanai darbībām, kas var radīt negatīvu ietekmi uz noteiktām teritorijām.

NORMATĪVĀ AKTA NOSAUKUMS	ĪSS SATURA APRAKSTS
<p>5) Likums "PAR DABAS RESURSU NODOKLI" / 14.09.1995. (Ar grozījumiem, kas izsludināti līdz 2000. gada 27. Aprilim.)</p>	<p>Likums nosaka nodokļa aprēķināšanas un maksāšanas kārtību. Likums prasa, lai noteiktām darbībām, kas saistītas ar dabas resursu izmantošanu un to piesārņošanu, tiktu saņemta atļauja. Ieņēmumi no nodokļa var tikt izmantoti, finansējot tikai vides projektus. Ir noteikts, ka 40% no šī nodokļa ieņēmumiem nonāk Vides aizsardzības fondā nacionālā līmenī un 60% ir jāuzkrāj konkrētas pašvaldības speciālā vides aizsardzības budžeta.</p>
<p>6) ATKRITUMU APSAIMNIEKOŠANAS LIKUMS / 14.12.2000. (stājas spēkā 2001.gada 1.martā)</p>	<p>Likums nosaka prasības un kārtību atkritumu apsaimniekošanā, valsts un pašvaldību institūciju kompetenci. Likuma 5. nodaļa noteikti atkritumu radītāju, īpašnieku un to personu pienākumi, kuras veic atkritumu apsaimniekošanu.</p>
<p>MK NOTEIKUMI, kas pakārtoti atkritumu apsaimniekošanas likumam:</p> <ul style="list-style-type: none"> – MK not. Nr.56 "Sadzīves atkritumu poligona ierīkošanas, apsaimniekošanas un slēgšanas noteikumi" / 08.02.2000. – MK not. Nr.191 "Par atkritumu pārstrādes un apglabāšanas veidiem" / 15.05.2001. – MK not. Nr.258 "Par atkritumu klasifikāciju un īpašībām, kas padara atkritumus bīstamus" / 19.06.2001. – MK not. Nr.323 "Prasības atkritumu sadedzināšanai un atkritumu sadedzināšanas iekārtu darbībai" / 17.07.2001. – MK not. Nr.432 "Atkritumu apsaimniekošanas atļauju izsniegšanas, pagarināšanas un anulēšanas kārtība" / 09.10.2001. 	<p>Noteikumi nosaka sadzīves atkritumu poligona ierīkošanas, apsaimniekošanas un slēgšanas kārtību, kā arī poligona apsaimniekotāja pienākumus.</p> <p>Noteikumi reglamentē atļautās darbības atkritumu pārstrādes un apglabāšanas jomā.</p> <p>Noteikumi nosaka atkritumu klasifikācijas kārtību un to kritērijus, kā arī sniedz vispārējo atkritumu raksturojumu un vispārējo sistematizācijas kārtību, lai samazinātu draudus apkārtnējam vidi.</p> <p>Noteikumi nosaka kārtību, kādā tiek veiktas atkritumu sadedzināšanas darbības, attiecās uz visu vedu atkritumu sadedzināšanas iekārtam.</p> <p>Noteikumi nosaka kārtību, kādā pieprasāma un izsniedzama atkritumu apsaimniekošanas atļauja, kā arī lietotāja un atļaujas izsniedzēja tiesības un pienākumi.</p>

NORMATĪVĀ AKTA NOSAUKUMS	ĪSS SATURA APRAKSTS
7) Likums "PAR IETEKMES UZ VIDI NOVĒRTĒJUMU" , 14.10.1998.	Likums nosaka vispārējos principus par ietekmes uz vidi novērtēšanu, to veikšanas kārtību un uzskaita objektus, kas pakļauti ietekmes uz vidi novērtēšanai. Likums nosaka arī pašas ietekmes uz vidi novērtēšanas procedūru un dažādo procesā iesaistīto pušu atbildības.
8) Likums "PAR PIESĀRŅOJUMU" / pieņemts 2001. gada 15. martā / spēkā no 2001.gada 1. jūlija	Likums nosaka prasības, kuras piesārņojuma novēršanas un kontroles jomā jāņem vērā operatoram, un piesārņojuma novēršanas un kontroles kārtību.

1.2.3. ATKRITUMU PĀRVALDĪBĀ IESAISTĪTĀS INTEREŠU GRUPAS UN INSTITŪCIJAS

Vides aizsardzības un reģionālās attīstības ministrija (VARAM) nosaka atkritumu apsaimniekošanas politiku, stratēģijas un plānus turpmākai rīcībai, kā arī sagatavo attiecīgo normatīvo aktu projektus. VARAM padotībā esošās 8 reģionālās vides pārvaldes un Vides Valsts inspekcija kontrolē vides aizsardzības prasību ievērošanu atkritumu izgāztuvēs. Sadzīves atkritumu apsaimniekošanas organizēšana ir vietējo pašvaldību pārziņā, atkritumu apsaimniekošanu galvenokārt veic atkritumu apsaimniekošanas uzņēmumi.

Sadzīves atkritumu apsaimniekošanā iesaistīto valsts institūciju un interešu grupu svarīgākie pienākumi ir izklāstīti **1.2. TABULĀ**.

1.2.TABULA. INSTITŪCIJU UN INTEREŠU GRUPOU KOMPETENCES ATKRITUMU SEKTORĀ

INSTITŪCIJAS UN INTEREŠU GRUPAS	PIENĀKUMI
Ministru kabinets	<ul style="list-style-type: none"> – Apstiprina atkritumu, tai skaitā bistamo atkritumu, apsaimniekošanas valsts plānu. – Apstiprina jaunu bistamo atkritumu pārstrādes objektu un poligonu izvietojumu. – Nosaka atkritumu klasifikatoru un īpašības, kuras padara atkritumus bistamus. – Nosaka bistamo atkritumu uzskaites, identifikācijas, uzglabāšanas, iepakošanas, marķēšanas un pārvadājumu uzskaites kārtību. – Nosaka atkritumu poligonu ierīkošanai, atkritumu poligonu un izgāztuvju apsaimniekošanai un šo poligonu un izgāztuvju slēgšanai un rekultivācijai izvirzāmās prasības. – Nosaka kārtību, kādā tiek nodrošināti līdzekļi atkritumu poligonu un izgāztuvju slēgšanai. – Nosaka kārtību, kādā apsaimniekojami atsevišķu veidu atkritumi, kuru apsaimniekošanai to bistamības vai citu īpašību dēļ ir izvirzāmās īpašas prasības, arī naftas produktu atkritumi, polihlorētos bifenilus un

INSTITŪCIJAS UN INTEREŠU GRUPAS	PIENĀKUMI
	<p>polihlorētos terfenilus saturoši atkritumi, bīstamas vielas saturošas baterijas un akumulatori, titāna dioksīda rūpniecības atkritumi un azbesta atkritumi.</p> <ul style="list-style-type: none"> - Nosaka atkritumu, tai skaitā bīstamo atkritumu, sadedzināšanai un atkritumu sadedzināšanas iekārtu darbībai izvirzāmās prasības. - Nosaka atkritumu pārstrādes un apglabāšanas veidus.
Vides aizsardzības un reģionālās attīstības ministrija (VARAM)	<ul style="list-style-type: none"> - Izstrādā atkritumu, tai skaitā bīstamo atkritumu, apsaimniekošanas valsts plānu. - Koordinē atkritumu apsaimniekošanas valsts plāna īstenošanu. - Sagatavo normatīvo aktu projektus atkritumu apsaimniekošanas jomā. - Apkopo informāciju par atkritumu apsaimniekošanu. - Koordinē un organizē bīstamo atkritumu apsaimniekošanu saskaņā ar šo likumu un citiem normatīvajiem aktiem. - Organizē bīstamo atkritumu pārstrādes objektu un poligonu ierīkošanu un apsaimniekošanu. - Koordinē sadzīves atkritumu poligonu ierīkošanu.
VARAM pakļautas institūcijas - Vides valsts inspekcija un Reģionālās vides pārvaldes	<ul style="list-style-type: none"> - Atkritumu apsaimniekošanas kontroli, ieskaitot monitoringa programmu pārskatīšanu un apstiprināšanu. - Atļauju izsniegšana sadzīves atkritumu pārstrādei un apglabāšanai. - Atzinumu sniegšana par atļaujām darbībām ar bīstamajiem atkritumiem. - Uzņēmumu reģistrācija, kuri nodarbojas ar sadzīves atkritumu savākšanu, uzglabāšanu, apstrādi, pārkraušanu un pārvadāšanu.
Pagastu un pilsetu pašvaldības savā administratīvajā teritorijā	<ul style="list-style-type: none"> - Organizē sadzīves atkritumu apsaimniekošanu: savākšana, transportēšana, apglabāšana. Šos uzdevumus var veikt pašvaldības vai privātais uzņēmums uz līguma pamata atbilstoši likumam "Par valsts un pašvaldību pasūtījumu". - Pieņem lēmumus par jaunu sadzīves atkritumu pārstrādes objektu un poligonu izvietojumu. - Izdod saistošus noteikumus, kas reglamentē sadzīves atkritumu apsaimniekošanu, kā arī kārtību, kādā veicami maksājumi par šo atkritumu apsaimniekošanu. - Pieņem lēmumus par jaunu bīstamo atkritumu pārstrādes objektu un poligonu izvietojumu. - Organizē sadzīves atkritumu apsaimniekošanas plānu izstrādāšanu savām administratīvajām teritorijām un apstiprina tos. - Lēmumu pieņemšana par sadarbību ar citām pašvaldībām attiecībā uz atkritumu apsaimniekošanu.
Valsts ieņēmumu dienests (VID)	<ul style="list-style-type: none"> - Kopā ar VARAM kontrolē dabas resursu nodokļu maksājumus. Nodokļa ieņēmumi no VID konta tiek sadalīti un pārskaitīti atbilstoši likumam uz Vides aizsardzības fondu un uz speciālo vides aizsardzības budžetu konkrētām pašvaldībām.

INSTITŪCIJAS UN INTEREŠU GRUPAS	PIENĀKUMI
Sadzīves atkritumu radītājs vai īpašnieks	<ul style="list-style-type: none"> – Piedalās pašvaldības organizētajā sadzīves atkritumu apsaimniekošanā, ievērojot pašvaldības izdotos saistošos noteikumus – Sedz sadzīves atkritumu apsaimniekošanas izmaksas.
Atkritumu apsaimniekošanas uzņēmums	<ul style="list-style-type: none"> – Reģistrējas RVP un saņem atļauju sadzīves atkritumu pārstrādei vai apglabāšanai. – Apsaimnieko atkritumus atbilstoši normatīvo aktu un pašvaldību saistošo noteikumu prasībām. – Pārstrādā un apglabā atkritumus tādā veidā, kas nerada apdraudējumu videi, cilvēka dzīvībai un veselībai, fizisko un juridisko personu īpašumam. – Reģistrē informāciju par pārstrādātajiem un apglabātajiem atkritumiem.

1.2.4. ATKRITUMU SAIMNIECĪBAS FINANSIĀLIE ASPEKTI

Sadzīves atkritumu apsaimniekošana Latvijā galvenokārt tiek īstenota caur pašvaldību uzņēmumiem. Šie uzņēmumi ir nelieli un apkalpo iedzīvotājus savas administratīvās teritorijas ietvaros. Tomēr vērojamas tenences pašvaldībām apvienot savus resursus prasībām atbilstošākas saimniecības veidošanai un uzturēšanas izmaksu optimizēšanai.

Atkritumu saimniecības finansējums ikdienā veidojas no trīs galvenajiem avotiem:

- lietotāju maksas;
- ieņēmumi no dabas resursu nodokļa;
- pašvaldības budžets.

Šos resursus definē likumdošana :

Atbilstoši **"ATKRITUMU APSAIMNIEKOŠANAS LIKUMAM"** visi atkritumu radītāji (fiziskas un juridiskas personas) maksā par atkritumu izvešanu.

Tarifus par atkritumu izvešanu nosaka vietējas pašvaldības atbilstoši likumam **"PAR SABIEDRISKO PAKALPOJUMU REGULĀCIJAS LIKUMAM"**, kas vidēji sastāda 0,30 Ls no cilvēka mēnesī. Pašvaldībās, kur tiek realizēti reģionālie atkritumu apsaimniekošanas projekti, šīs izmaksas pieaug 2-3 reizes. Šie maksājumi nonāk tieši vai caur namu pārvaldēm atkritumu savākšanas un transportēšanas uzņēmumu kontā. Tipisks maksājumu tālākais sadalījums ir šāds: savākšanas un transportēšanas uzņēmumiem aiziet 74,3%, dabas resursu nodoklis - 9,2%, atkritumu noglabāšana - 16,5% (datu avots: Rīgas dome; citās pašvaldībās sadalījums var nedaudz atšķirties).

Atbilstoši likumam **"PAR DABAS RESURSU NODOKLI"** atkritumu apsaimniekošanas firmas par atkritumu apglabāšanu maksā dabas resursu nodokli. Nodokļa likmes norādītas **1.3.TABULĀ**.

1.3.TABULA. NODOKĻA LIKMES PAR NORMATĪVO VIDES PIESĀRŅOŠANU, UZGLABĀJOT ATKRITUMUS

ATKRITUMU KLASIFIKĀCIJA PĒC BĪSTAMĪBAS KĻASES	LIKME (Ls/m³)
Nebistamie atkritumi	0.25
Bistamie atkritumi	1.50
Īpaši bistamie atkritumi	50.00

Nodokļa ieņēmumi Valsts ieņēmumu dienesta kontā tiek sadalīti un pārskaitīti sekojoši: 40% aiziet Vides aizsardzības fondam un 60% - konkrētās pašvaldības, kuras teritorijā ir izgāztuve, vides aizsardzības budžetam. Ir noteikts, ka ieņēmumi no nodokļa var tikt izmantoti tikai vides projektu/pasākumu/programmu finansēšanai. Diemžēl, nav tiešas saiknes, kas paredz, ka ieņēmumi no atkritumu sektora ir izmantojami tieši atkritumu saimniecības attīstībai.

GRANTI UN KREDĪTI

Atkritumu apsaimniekošanas projektu ieviešanai Latvijā augstākminētie finansu avoti nav pietiekamā apjomā, tāpēc tiek izmantotas papildus finansēšanas shēmas, kas izpaužas vietējo grantu (neatmaksājami aizdevumi/ dotācijas) un ārvalstu grantu vai bilaterālo palīdzības projektu, kā arī kredītu formā.

Būtiskākie finansējuma avoti, caur kuriem tiek īstenota valsts/ sabiedriskā finansējuma sadale, ir:

- Latvijas Vides aizsardzības fonds (LVAF);
- Latvijas Vides investīciju fonds (LVIF);
- Valsts Investīciju programma (VIP).

Kopš 1995.gada VIP ir galvenais valsts investīciju sadales mehānisms, caur kuru posmā no 1995.-2000.gadam sadzīves atkritumu apsaimniekošanas sektorā ir ieguldīti 4,4 miljoni latu. 2000.gadā lielākā daļa no sadzīves atkritumu sektorā investētajiem 1,82 miljoniem latu bija tieši valsts finansējums, kurā ietverta arī speciālā budžeta sadaļa. Kopš 2001.gada valsts investīcijas atkritumu sektorā samazinās.

Tā vietā tiek īstenoti citi finansu instrumenti, kas saistīti ar Eiropas savienības palīdzības programmām kandidātvalstīm vides un transporta sektora attīstībai - ISPA programma. Nacionālā ISPA stratēģija tika apstiprināta Ministru Kabineta 2001.gada februārī.

Pašlaik iecerēts, ka visi lielie reģionālo atkritumu izgāztuvju celtniecības projekti tiks finansēti no ISPA līdzekļiem. 2001.gadam apstiprinātie projekti atkritumu sektorā aptver finansējumu 11,5 miljoni eiro. Šo projektu realizācijas rezultātā modernu atkritumu apsaimniekošanas sistēmu iegūs 17% no valsts iedzīvotājiem (Liepājas, Ventspils, Ziemeļvidzemes RSAA projekti). Rīgas Cieto sadzīves atkritumu apsaimniekošanas projekts atrisinās šo jautājumu vēl 40% valsts iedzīvotāju.

2002.gadā paredzēts, ka ISPA projektu realizācijas rezultātā atkritumu apsaimniekošanas pakalpojumi tiks uzlaboti vēl 19% iedzīvotāju.

Pašvaldību loma atkritumu 2 apsaimniekošanā

2.1. NORMATĪVIE AKTI, KAS REGULĒ PAŠVALDĪBU PIENĀKUMUS ATKRITUMU APSAIMNIEKOŠANĀ

Pašreizējais pašvaldības un atkritumu apsaimniekošanā iesaistīto organizāciju uzdevums ir, izveidojot jaunu atkritumu apsaimniekošanas sistēmu, samazināt atkritumu nelabvēlīgo ietekmi vidē. Šai sistēmai jānodrošina atkritumu savākšana, transportēšana un apglabāšana atbilstoši sanitārajām normām un vides aizsardzības prasībām.

Zemāk **2.1.TABULĀ** apkopota informācija par svarīgākajiem vides likumdošanas aktiem, kuros noteikti pašvaldību uzdevumi un pienākumi atkritumu apsaimniekošanā

2.1. TABULA. PAŠVALDĪBU UZDEVUMI UN PIENĀKUMI ATKRITUMU APSAIMNIEKOŠANĀ

NORMATĪVAIS AKTS/ PIEŅEMŠANAS GADS	PAŠVALDĪBU FUNKCIJA / KOMPETENCE
1) Likums "PAR VIDES AIZSARDZĪBU" /spēkā esošs no 06.08.1991.; ar grozījumiem, kas izsludināti līdz 2000. gada 7. jūlijam	Latvijas Republikas "jumta" likums vides aizsardzībā. Uz šī likuma balstās vides aizsardzības sistēma un arī ekonomisko instrumentu izmantošana vides aizsardzības sfērā. Likuma 10. pants - "Pašvaldību institūciju kompetence vides aizsardzībā un dabas resursu izmantošanā" - nosaka, ka "pašvaldību institūcijas ir atbildīgas par vides aizsardzību un dabas resursu izmantošanu savā administratīvajā teritorijā". Likums nosaka, ka: <ul style="list-style-type: none"> – pašvaldības realizē kontroli pār vides aizsardzību un dabas resursu racionālu izmantošanu; – pašvaldības ierosina, lai pilnvarotās valsts iestādes ierobežo, aptur vai pārtrauc saimniecisko darbību vai objektu celtniecību, rekonstrukciju un paplašināšanu tajos gadījumos, kad tiek pieļauti vides aizsardzības likumdošanas aktu pārkāpumi, kā arī iesniedz attiecīgus priekšlikumus šo pārkāpumu novēršanai; – organizē rajonu, pilsētu, pilsētas rajonu un pagastu vides aizsardzības programmu izstrādāšanu, vides aizsardzības objektu celtniecību, rekonstrukciju un paplašināšanu; – likumā noteiktās kompetences ietvaros piešķir un atņem zemes un citu dabas resursu izmantošanas tiesības, izšķir zemes un citu dabas resursu lietotāju strīdus; – veic citas normatīvajos aktos paredzētās funkcijas vides aizsardzībā un dabas resursu izmantošanā.

NORMATĪVAIS AKTS/ PIEŅĒMŠANAS GADS	PAŠVALDĪBU FUNKCIJA / KOMPETENCE
<p>2) Likums "PAR PAŠVALDĪBĀM" /spēkā no 09.06.94.</p>	<p>Lai izpildītu savas funkcijas, pašvaldībām likumā noteiktajā kārtībā cita starpā ir pienākums arī:</p> <ul style="list-style-type: none"> – izstrādāt pašvaldības teritorijas attīstības programmu un teritorijas plānojumu, nodrošināt teritorijas attīstības programmas realizāciju un teritorijas plānojuma administratīvo pārraudzību. <p>Likuma 15. pantā noteiktas pašvaldību pastāvīgas funkcijas:</p> <ul style="list-style-type: none"> – organizēt iedzīvotājiem komunālos pakalpojumus (ūdensapgāde un kanalizācija; siltumapgāde; sadzīves atkritumu apsaimniekošana; notekūdeņu savākšana, novadišana un attīrīšana) neatkarīgi no tā, kā īpašumā atrodas dzīvojamais fonds; – gādāt par savas administratīvās teritorijas labiekārtošanu un sanitāro tīrību (ielu, ceļu un laukumu būvniecība, rekonstruēšana un uzturēšana; ielu, laukumu un citu publiskai lietošanai paredzēto teritoriju apgaismošana; parku, skvēru un zaļo zonu ierīkošana un uzturēšana; industriālo atkritumu savākšanas un izvešanas kontrole; pretplūdu pasākumi; kapsētu un beigto dzīvnieku apbedīšanas vietu izveidošana un uzturēšana); – noteikt kārtību, kādā izmantojami publiskā lietošanā esošie meži un ūdeņi, ja likumos nav noteikts citādi; – nodrošināt veselības aprūpes pieejamību, kā arī veicināt iedzīvotāju veselīgu dzīvesveidu; – saskaņā ar attiecīgās pašvaldības teritorijas plānojumu noteikt zemes izmantošanas un apbūves kārtību; – pārzināt būvniecību attiecīgajā administratīvajā teritorijā.
<p>3) "TERITORIJAS ATTĪSTĪBAS PLĀNOŠANAS LIKUMS" /pieņemts 15.10.98.</p>	<ul style="list-style-type: none"> – Nodrošina savas teritorijas attīstības plāna izstrādi. – Apstiprina teritorijas attīstības plānu un nodrošina tā administratīvo pārraudzību. – Nodrošina sabiedrības līdzdalību teritorijas attīstības plānošanas procesā.
<p>4) Likums "PAR DABAS RESURSU NODOKLI", pieņemts 14.09.95. / spēkā no 01.01.96.</p>	<p>Likumā noteikts, ka 60% no nodokļu maksājumiem par dabas resursu iegūvi vai vides piesārņošanu, tajā skaitā par piesārņošanu, uzglabājot atkritumus, limitos noteiktajos apjomos ieskaita to pagastu vai pašvaldību vides aizsardzības speciālajos budžetos, kuru teritorijā tiek veikta attiecīgā darbība.</p>
<p>5) ATKRITUMU APSAIMNIEKOŠANAS LIKUMS / pieņemts 14.12.00. / spēkā no 01.03.01.</p>	<ul style="list-style-type: none"> – Organizēt sadzīves atkritumu apsaimniekošanu; – Pieņemt lēmumus par jaunu sadzīves atkritumu pārstrādes objektu un poligonu izvietojumu; – Izdot saistošus noteikumus, kas reglamentē sadzīves atkritumu apsaimniekošanu, kā arī kārtību, kādā veicami maksājumi par šo atkritumu apsaimniekošanu; – Pieņemt lēmumus par jaunu bistamo atkritumu pārstrādes objektu un poligonu izvietojumu;

NORMATĪVAIS AKTS/ PIEŅEMŠANAS GADS	PAŠVALDĪBU FUNKCIJA / KOMPETENCE
	<ul style="list-style-type: none"> – Organizēt sadzīves atkritumu apsaimniekošanas plānu izstrādāšanu savām administratīvajām teritorijām un apstiprināt tos.
6) Likums "PAR IETEKMES UZ VIDI NOVĒRTĒ JUMU" / pieņemts 30.10.98.	<ul style="list-style-type: none"> – Pašvaldības institūcija, vispusīgi izvērtējusi noslēguma ziņojumu un kompetentās institūcijas atzinumu par noslēguma ziņojumu, kā arī ņemot vērā ieinteresēto valsts pārvaldes institūciju, pašvaldību un sabiedrības pārstāvju viedokli, normatīvajos aktos noteiktajā kārtībā pieņem lēmumu akceptēt vai neakceptēt paredzēto darbību; – Nosūta pieņemto lēmumu ierosinātajam un kompetentajai institūcijai.
7) Likums "PAR PIESĀRŅOJUMU" / pieņemts 2001. gada 15. martā /spēkā no 2001. gada 1. jūlija	<ul style="list-style-type: none"> – Pirms atļaujas (piesārņojošas darbības uzsākšanai) izsniegšanas reģionālā vides pārvalde nosūta attiecīgajai pašvaldībai un teritoriālajam vides veselības centram informāciju, kas nepieciešama priekšlikumu sniegšanai par pieteikumu un atļaujas nosacījumiem, un izskata to iesniegtos priekšlikumus; – Pašvaldības divu gadu laikā no šā likuma spēkā stāšanās dienas iesniedz attiecīgajai reģionālajai vides pārvaldei ziņas par savā administratīvajā teritorijā esošajam piesārņotām un potenciāli piesārņotām vietām.

2.2. PAŠVALDĪBU PIENĀKUMI ES PRASĪBU KONTEKSTĀ

ES direktīvas un Latvijas normatīvie akti atkritumu apsaimniekošanas jomā ir izstrādāti, balstoties uz vienādiem kritērijiem: labklājība, vides un iedzīvotāju veselība.

ES un Latvijas atkritumu likumdošana nosaka sekojošas prioritātes:

- 1) atkārtota atkritumu izmantošana;
- 2) atkritumu apstrādāšana;
- 3) tajos esošo materiālu un enerģijas pārstrāde;
- 4) atkritumu dedzināšana bez enerģijas atguves;
- 5) atkritumu noglabāšana izgztuves, kas ir vismazāk vēlams risinājums.

Eiropas valstis ar likumiem ir noteikušas vairākus ierobežojošus nosacījumus, lai veicinātu atkritumu samazināšanu un nodrošinātu to atbilstošu apsaimniekošanu:

- noteikti normatīvi, lai nodrošinātu atkritumu drošu uzglabāšanu, pārstrādi un apglabāšanu;
- izveidotas programmas, kas sekmē atkritumu samazināšanu, atkārtotu izmantošanu un pārstrādi;
- aktivizēta piesārņoto vietu attīrīšana un rekultivācija.

Saskaņā ar ES vides likumdošanu lielākai daļai vides aizsardzības problēmu ir reģionāls vai vietējs raksturs. ES specifiskajās direktīvās ir noteikts, ka dalībvalstīm uz reģionu bāzes jānodrošina noteikumu izstrādāšanu un monitorings visu veidu vides piesārņojumu kontrolei un vides kvalitātes uzlabošanai. ES direktīvas nosaka, ka par sadzīves atkritumu apsaimniekošanu ir atbildīgas kompetentas institūcijas,

katrai dalībvalstij tās ir jānosaka. Vairākas valstis kompetentas institūcijas ir vietējās pašvaldības.

Latvijas likumi un noteikumi ir daudz konkrētāki un specifiskāki, jo ES direktīvas tiek izstrādātas tikai kā dalībvalstu likumdošanas pamats, uz kura bāzes tālāk tiek gatavoti katras dalībvalsts iekšējie likumdošanas akti.

Lai saskaņotu Latvijas normatīvos aktus ar Eiropas Savienības direktīvu un starptautisko konvenciju prasībām, 2000.gadā tika izstrādāts un pieņemts "Atkritumu apsaimniekošanas likums" un virkne pakārtotu Ministru kabineta noteikumu, 2001.gadā tika pieņemts likums "Par iepakojumu", savukārt likumā "Par dabas resursu nodokli" (1995., ar grozījumiem) ir noteiktas nodokļa likmes par preču vai produktu iepakojumu. Līdz 2002.gada beigām ir paredzēts panākt vides normatīvo aktu atbilstību pašreizējām ES prasībām un, ņemot vērā Latvijas ierobežotās finansu iespējas, līdz 2015.gadam panākt šo normatīvo aktu ieviešanu.

ZEMĀK DOTS LATVIJAS UN ES ATKRITUMU APSAIMNIEKOŠANAS LIKUMDOŠANAS SALĪDZINĀJUMS

ES direktīva Nr. 91/156/EEC "Par atkritumiem" un LR "Atkritumu apsaimniekošanas" likums:

ES direktīva nosaka dalībvalstu pienākumus un attiecas uz valsts institūciju kopumā, turpretī LR likums konkrēti norāda valsts institūciju atbildības sfēras, sadalot tās starp Ministru kabinetu, VARAM un vietējām pašvaldībām.

Vairākas ar atkritumu apsaimniekošanu saistītas direktīvas nav nekavējoši ieviešamas Latvijā (TiOx, sadzīves atkritumu sadedzināšanas iekārtas). Pastāvošā institucionālā sistēma un tās gatavība uzņemties ar direktīvām saistītos pienākumus ir visumā apmierinoša. Taču ir arī vairāki principiāli jauni pienākumi, kā piemēram, PHB/PHT, izlietoto eļļu, bateriju un akumulatoru, izlietotā iepakojuma materiāla kontrole; atkritumu plūsmas vadība un monitorings; materiālu atgūšana un reciklēšana; atļauju izsniegšana; jauno atkritumu izgāztuvju darbības vadīšana un kontrole; droša veco izgāztuvju slēgšana. Atkritumu radīto ietekmju kontrole šo direktīvu kontekstā būs jāintegrē gaisa, ūdens un augsnes aizsardzības sistēmās, īpaši ieviešot rūpniecisko iekārtu licencēšanas sistēmu IPNK (IPPC) direktīvas un nacionālās likumdošanas gaismā.

Atkritumu sadedzināšana jaunajās iekārtās. [Waste Incineration for New Installations, Directive 2000/67/EC](#). Atkritumu sadedzināšana iekārtās Latvijā ir tik necīgas jaudas, ka tās droši vien būs ārpus direktīvu kompetences. Gadījumā, ja direktīva attieksies uz jebkuru Latvijā esošu atkritumu sadedzināšanas iekārtu, atbildīgās institūcijas pienākumi atkritumu apsaimniekošanā un prasību ieviešanā tiks uzticēti VARAM un tās pakļautajām institūcijām. Nepieciešams būtu integrēt atkritumu sadedzināšanas jautājumus nacionālajā atkritumu apsaimniekošanas un gaisa kvalitātes stratēģijā.

Pašlaik notiek diskusijas par iespējamo sadzīves atkritumu sadedzināšanas iekārtas celtniecību. Situācijās, kad nepieciešama atļauju izsniegšana saskaņā ar šo direktīvu, tas veicams atbilstībā IVN procedūrai, iesaistot arī pašvaldības un IPPC direktīvas atļauju sistēmas kontekstā.

Direktīva par atkritumu izgāztuvēm. [Council Directive 1999/31/EC on Landfill of Waste](#).

Atbildīgās institūcijas pienākumi atkritumu apsaimniekošanā un prasību ieviešanā uzticēti VARAM un tās pakļautajām institūcijām. Atkritumu izgāztuvju darbību nosaka ļoti vispārīgs prasību kopums, tās kontrolē Vides valsts inspekcija un Reģionālās vides pārvaldes. Pašlaik darbojas virkne bilaterālas palīdzības projektu, kuru mērķis ir izveidot stabilu cieto atkritumu noglabāšanas sistēmu un izveidot ierobežotu skaitu modernu atkritumu izgāztuvju tīklu, kuras atbilstu direktīvu prasībām.

Izlietoto eļļu noglabāšana. [Disposal of waste oils, Directive 75/439/EEC](#).

Atbildīgās institūcijas pienākumi atkritumu apsaimniekošanā un prasību ieviešanā uzticēti VARAM un tās pakļautajām institūcijām. Ieviešanas nolūkā nepieciešams izveidot nacionālu sistēmu izlietoto eļļu

drošai savākšanai un noglabāšanai. Nepieciešams būtu izveidot atbilstošas noglabāšanas sistēmas un ieviešanas mehānismu, kas novērstu nelegālu vai prasībām neatbilstošu izlietoto eļļu izvietošanu. Šajā procesā loma būs arī pašvaldībām.

Baterijas. Batteries, Directive 91/157/EEC

Atbildīgās institūcijas pienākumi atkritumu apsaimniekošanā un prasību ieviešanā uzticēti VARAM un tās pakļautajām institūcijām. Ieviešanas nodrošināšanai VARAM būtu jākonsultējas ar Ekonomikas ministriju un Finanšu ministriju jautājumos, kas attiecas uz sārnu bateriju tirdzniecības aizliegšanu. Nepieciešams būtu izveidot institūcijas vai arī atrast firmu, kura spētu veikt bateriju un akumulatoru savākšanu, uzglabāšanu un dekontamināciju (nepieciešamības gadījumā), kā arī nodrošināt tirdzniecību; jāizstrādā efektīvas programmas un pasākumu plāni savākšanas, reciklēšanas un noglabāšanas organizācijai; kā arī programmas sabiedrības izpratnes veidošanai par nepieciešamību veikt drošu bateriju savākšanu un noglabāšanu. Loma šai procesā ir pašvaldībām.

Izlietotais iepakojums. Packaging Waste, Directive 94/62/EC

VARAM būtu jākoordinē rīcības starp RVP, pašvaldībām, Ekonomikas ministriju un Finanšu ministriju un Latvijas Iepakojuma asociāciju. Jāizstrādā likumdošana attiecībā uz izlietoto iepakojumu, izvērtējot arī potenciālās iepakojuma pārstrādes un atkārtotas izmantošanas iespējas nacionālā līmenī un nosakot mērķus, jāveido nacionālais plāns, kas ietvertu ekonomisko instrumentu izmantošanu, jāveido izlietotā iepakojuma apsaimniekošanas sistēma. Nepieciešams būtu izveidot arī atkritumu monitoringa sistēmu, kura aptvertu pārstrādes un izlietotā iepakojuma ģenerēšanas kontroli, tas arī būtu svarīgi jaunas saskaņotas datu bāzes izveidošanai. Efektīvai prasību ieviešanai nepieciešams nozīmēt institūcijas, kuras būtu tieši iesaistītas izlietotā iepakojuma kontrolē un uzskaitē. Pašvaldībām ir būtiska loma atkritumu samazināšanas stratēģijas izveidē un iedzīvotāju izglītošanā.

Atkritumu apsaimniekošana

3 pašvaldību līmenī

3.1. ATKRITUMU APSAIMNIEKOŠANAS SISTĒMA

Lielāko daļu kopējās atkritumu plūsmas veido tieši sadzīves atkritumi, kas sastāv no māsaimniecības atkritumiem un to sastāvam pielīdzinātiem atkritumiem, kas veidojas nelielos uzņēmumos, iestādēs (skolas, pašvaldības administrācija), kā arī no tirdzniecības atkritumiem un ielu sakopšanas atkritumiem. Nelielu daļu šajā atkritumu plūsmā veido arī sadzīves bīstamie atkritumi (tīrīšanas līdzekļi, zāles, baterijas utt.).

Saskaņā ar "Atkritumu apsaimniekošanas likumu" par sadzīves atkritumu apsaimniekošanu savā administratīvajā teritorijā pilnā apmērā ir atbildīgas vietējās (pagastu, pilsētu, novadu) pašvaldības, kas organizē sadzīves atkritumu savākšanu, transportēšanu un noglābšanu.

Saskaņā ar likumu pašvaldības organizē arī sadzīves atkritumu apsaimniekošanas plānu izstrādāšanu savām administratīvajām teritorijām un apstiprina tos. Vairākas pašvaldības var izstrādāt kopīgus sadzīves atkritumu apsaimniekošanas plānus. Likums nenosaka, cik un kādām pašvaldībām būtu ieteicams veidot kopīgu atkritumu saimniecības plānošanu un tās realizāciju. Nav arī minēti termiņi.

Tāpat pašvaldību kompetencē ir izstrādāt vietējos saistošos noteikumus atkritumu saimniecības organizēšanai un apstiprināt atkritumu saimniecības objektu darbībai izvēlēto vietu.

Tipiski ir sekojoši atkritumu saimniecības organizēšanas veidi:

- **NELIELS PAŠVALDĪBAS UZŅĒMUMS**, kas apkalpo tikai savu pašvaldību vai arī kaimiņos esošās pašvaldības, bieži tā rīcībā ir nolietota transporta tehnika, izgāztuve ir vai nu šī uzņēmuma apsaimniekošanā vai ir pagasta administratīvajā teritorijā, un to apsaimnieko pašvaldības administrācijas struktūrvienība.
- **VIETĒJĀ PRIVĀTĀ ATKRITUMU APSAIMNIEKOŠANAS KOMPĀNIJA**, kuras kapitāla daļas var piederēt arī pašvaldībai. Tā apkalpo vienu pilsētu (iespējams, ka arī dažas pieguļošās lauku teritorijas, pagastus) vai tās daļu uz vienošanās/ līgumu pamata ar pašvaldību vai/un iedzīvotājiem. Kompānijas izvele notiek konkursa kārtībā.
- **LABI IZVEIDOTA ATKRITUMU APSAIMNIEKOŠANAS KOMPĀNIJA**, kas ir vietējā līmenī reģistrēta vai arī tāda, kas darbojas nacionālā mērogā, kura apkalpo ne tikai vienu pilsētu, bet arī plašāku reģionu - vairākus rajonus. Ne vienmēr šie rajoni atrodas tieši kaimiņos. Bieži rajona līmenī apkalpojošās organizācijas izveide notiek uz pilsētā reģistrēta spēcīga uzņēmuma bāzes, kas ir ar atbilstošu tehniku.
- **SPECIĀLI IZVEIDOTA REĢIONĀLA ATKRITUMU APSAIMNIEKOŠANAS ORGANIZĀCIJA** (ar vairāku pašvaldību kapitāla daļām), kas sniedz augsta servisa pakalpojumus reģiona (vairāku rajonu) līmenī, veic stratēģisko reģiona atkritumu saimniecības attīstības plānošanu, finansējuma piesaisti un citas darbības. Tās rīcībā ir moderna tehnika un prasībām atbilstoša izgāztuve.
- Attiecības starp pašvaldību, atkritumu apsaimniekošanas kompānijām un lietotājiem ir izklāstītas **1. PIELIKUMĀ**.

3.2. ATKRITUMU APSAIMNIEKOŠANAS PRAKSE

3.2.1. ATKRITUMU SAVĀKŠANA UN TRANSPORTĒŠANA

Kā rāda veiktie pētījumi, Latvijas Republikas pilsetu teritorijās centralizēti tiek savākti vidēji līdz 80% no iedzīvotāju sadzīves atkritumiem, bet lauku teritorijās ne vairāk par 20%.

Sadzīves atkritumu savākšanu lielākoties īsteno atkritumu apsaimniekošanas organizācijas, nelielu daļu teritorijas aptver privātās kompānijas, kas pamatā koncentrētas lielākajās apdzīvotajās vietās. Tā kā šīs kompānijas darbojas lielākajās pilsētās (piem., "Hoetika, Ltd." Rīgā), tad to aptvertais iedzīvotāju skaits ir nozīmīgs, un apsaimniekotais atkritumu daudzums sastāda ap 50 % no kopējā saražotā sadzīves atkritumu daudzuma.

Veids, kā atkritumi tiek savākti, ir atšķirīgs un atkarīgs no apdzīvotās vietas lieluma, kā arī no pašvaldības budžeta un iedzīvotāju maksātspējas.

LIELĀKAJĀS PILSĒTĀS atkritumu savākšana ir centralizēta, parasti tiek izmantoti plastmasas vai metāla konteineri, kas izvietoti dzīvojamu māju rajonos. Tomēr ir spēkā arī sistēma, ka savākšana notiek pēc grafika un pa noteiktu maršrutu, bet iedzīvotājiem pašiem jānogādā savi atkritumu maisi līdz transportam.

Namū apsaimniekotāji parasti slēdz līgumus ar pašvaldību izvēlētajām transporta kompānijām, tā kā atkritumu savākšana tiek uzskatīta par pašvaldību pienākumu, un tā regulē šo sfēru. Savākšanas biežums pilsetu mikrorajonos tiek realizēts pēc vajadzības (2 – 6, pat 7 reizes nedēļā).

Privāto māju rajonos darbojas dažādas sistēmas, bet pamatā tiek lietoti plastmasas maisi vai konteineri, savākšana tiek realizēta pēc retāka grafika: 1 – 2 reizes nedēļā vai ik pāris nedēļas.

Transportēšanai izmantotā tehnika ir ļoti dažāda - sākot ar primitīviem traktoriem ar nelielu ietilpību, līdz pat modernām mašīnām ar augstu sablīvēšanas pakāpi.

LATVIJAS LAUKU PAŠVALDĪBĀS ir raksturīga situācija, ka atkritumi tiek vākti tikai apdzīvoto vietu centros. Šāda prakse veicina atkritumu sadedzināšanu māju kurtuvēs vai nelegālu izbēšanu mežos, arī ierakšanu turpat piemājas teritorijā.

Vietējie noteikumi, kuros tiek paredzētas iedzīvotāju saistības pret atkritumu apsaimniekošanu, nav izstrādāti visās pašvaldībās.

3.2.2. ATKRITUMU APGLABĀŠANA

Lielākā daļa atkritumu tiek savākti nešķiroti un tādā veidā apglabāti (bez iepriekšējas apstrādes) kādā no 252 atkritumu izgāztuvēm, kas darbojas ar oficiālām atļaujām 2001.gadā.

Lielā daļa šo izgāztuvju neatbilst vides aizsardzības prasībām un ir atļautas kā pagaidu izeja vietējo sadzīves atkritumu apglabāšanai. Lielai daļai izgāztuvju to izvietojuma vietu izvēlē netika veikta nepieciešama ģeoloģiskā izpēte, tāpat izvēlētas tika vietas jutīgās vides zonās - izstrādātos / vai daļēji apgūtos karjeros ar augstiem gruntsūdeņu līmeņiem, upju tuvumā, pakalnu virsotnēs - vietās, kur rodas nenovēršams vides piesārņojuma risks.

LIELĀKIE TRŪKUMI bez fakta, ka atkritumi tiek uzglabāti kopā un bez šķirošanas, ir:

- Izgāztuvju apsaimniekošana ir neefektīva, ievāktās maksas un nodokļi nesedz tās uzturēšanas un attīstības izmaksas;
- Aizsargjoslu režīms ap izgāztvēm bieži netiek ievērots, nav sētu vai citu dabisku ierobežojumu, kas pasargātu teritoriju no nepiederošu cilvēku un dzīvnieku iekļūšanas;
- Netiek nodrošināta izgāztuves nosegšana ar zemes slāni dienas beigās, nenotiek sablīvēšana;
- Pievadceļi ir slikti stāvoklī;
- Izgāztuves apsaimniekošanai nepietiek personāla, personāla darba apstākļi ir neatbilstoši prasībām, tiek pārkāptas vides veselības normas;
- Atkritumu uzskaitē tiek veikta pēc acumēra un tilpuma vienības, jo daudzviet nav svaru, nepietiekama ir datu uzskaitē/reģistrācija;
- Izgāztuvē brīvi iekļūst un atkritumus savāc un izmanto tālākai darbībai bezpajumtnieki un iedzīvotāji no sociāli mazaizsargātajām grupām, tādējādi radot inficēšanas risku ne tikai sev, bet arī plašai sabiedrībai;
- Slēgto izgāztuvju sanācijai nepietiek līdzekļu, tās paliek bez uzraudzības un kļūst par objektu nelegālai atkritumu izgāšanai.

Tomēr jāatzīst, ka pašvaldības apzinās daudzas no augstākminētajām problēmām un pakāpeniski savu pieejamo resursu robežās cenšas tās risināt. Liels trūkums ir pārliedz lēmumu pieņemšanas centralizācija nacionālā līmenī sadzīves atkritumu apsaimniekošanas sistēmas attīstības jomā.

Problēmas un šķēršļi

4 efektīvai atkritumu apsaimniekošanai

Diemžēl Latvijas sadzīves atkritumu apsaimniekošanas sistēma pašlaik nav pilnībā sakārtota. Tās veidošana ir tikai sākuma stadijā. Zemāk dots īss raksturojums svarīgākajām problēmām Latvijas atkritumu apsaimniekošanas jomā.

ATKRITUMU IZGĀZTUVJU LIELAIS DAUDZUMS

Kopumā atkritumi tiek izvesti uz apmēram 250 izgāztuvēm, kurās nepieciešamie vides aizsardzības pasākumi veikti tikai daļēji un kurās netiek veikta pienācīga atkritumu reģistrācija un kontrole. Pašlaik valsts SAAS atrodas veidošanās stadijā. Pieejamais publiskais finansējums nav pietiekošs šīs sistēmas sakārtošanai. Papildus nenotiek atkritumu uzskaitē un neeksistē pielietojamas un ticamas atkritumu datu bāzes ne vietējā, ne reģionālajā līmenī; tas kavē sistēmas attīstības plānošanu.

IEDZĪVOTĀJU IESAISTĪŠANAS ZEMAIS LĪMENIS

Kā rāda veiktie pētījumi, Latvijas republikas pilsetu teritorijās centralizēti tiek savākti vidēji līdz 80% no iedzīvotāju sadzīves atkritumiem, bet lauku teritorijās ne vairāk par 20%. Daudzās pagastu pašvaldībās nav sastādīti atkritumu apsaimniekošanas plāni. Zemā iedzīvotāju ienākumu līmeņa dēļ "piesārņotājs maksā" principa (PMP) ieviešana Latvijā tuvākajā nākotnē saistās ar lielām problēmām. Valstī jāuzlabo ekonomiskā situācija līdz tādām līmenim, ka jebkura iedzīvotāja ienākumi ļaus viņam maksāt atbilstoši PMP bez sociāla stresa.

Maksājumu sistēmas nepilnības, kā arī sabiedrības maksātspēja ietekmē atkritumu apsaimniekošanas sistēmu un to kvalitāti.

ŠĶIROTU ATKRITUMU NELIELAIS DAUDZUMS

Vidēji Latvijā tikai 9% atkritumu tiek savākti šķiroti ar tālāko to pārstrādi. Kamēr nešķirotu atkritumu noglabāšana būs vislētākais veids to apsaimniekošanā, neradīsies motivācija meklēt citu ceļu. Jaunu diferencētu tarifu ieviešana varētu padarīt nešķirotu atkritumu noglabāšanu dārgāku, tādējādi šķirotu atkritumu vākšanu - ekonomiski izdevīgāku. Trūkst valsts konceptuāla un finansiāla atbalsta šķirošanas centru izveidei.

PĀRSTRĀDĀTO ATKRITUMU NEPIETIEKOŠAIS DAUDZUMS

Atkritumu otrreizējās izmantošanas procesā ir svarīgi visi posmi - sākot ar atkritumu ražošanu, savākšanu, transportēšanu, apstrādi, pārstrādi un beidzot ar jaunu produktu izgatavošanu. Šī sistēma ir plaša un skar dažādu iestāžu un uzņēmumu kompetences. Šajā procesā ir svarīgi koordinēt visus posmus, bet ir par maz tikai kontrolēt. Šo visu posmu nepietiekamās koordinēšanas rezultātā rodas situācijas, kas neļauj attīstīt ekonomiski mazāk izdevīgas atkritumu pārstrādes sfēras.

Ir skaidrs, ka maza valsts nevar (tas nav reāli un ekonomiski izdevīgi) pārstrādāt visus savus atkritumus. Tomēr pašlaik atkritumu pārstrādes iespējas Latvijā un vietējo speciālistu potenciāls tiek izmantots nepietiekoši. Šīs problēmas risināšanai nepieciešama starpvalstu sadarbība un nacionāla līmeņa risinājumi/ iniciatīvas.

IEDZĪVOTĀJU MAKSĀJUMOS LĪDZ ŠIM NETIKA PAREDZĒTI LĪDZEKĻI ATKRITUMU SAIMNIECĪBAS ATTĪSTĪBAI.

Svarīgi izveidot ekonomiski pamatotu finansu sistēmu atkritumu apsaimniekošanai. Viena no šīs sistēmas daļām varētu būt Atkritumu apsaimniekošanas fonds, kas varētu būt decentralizēts un daļa no ienākumiem tiktu pārskaitīta konkrēto pašvaldību atkritumu apsaimniekošanas fondiem/ vai to speciālajā budžetā. Varētu cerēt, ka lielāka daļa no fonda ienākumiem tiktu ieguldīta atkritumu apsaimniekošanas biznesa subsidēšanai.

Atkritumu apsaimniekošanas

5 labā pieredze pašvaldībās

5.1. LIEPĀJAS PILSĒTAS ATKRITUMU APSAIMNIEKOŠANAS SISTĒMA

5.1.1. VISPĀRĒJA INFORMĀCIJA

Liepāja atrodas Baltijas jūras austrumu krastā. Tā ir trešā lielākā Latvijas pilsēta. Kopējā pilsētas platība ir 60,37 km², iedzīvotāju skaits - 94'807, iedzīvotāju blīvums -1604 cilv./km².

Liepāja ir otrais lielākais industriālais centrs Latvijā (7% no kopējā rūpniecības apjoma valstī); labi attīstīta transporta infrastruktūra: neaizsalstoša osta, starptautiska lidosta, dzelzceļš.

1997.gadā uz 20 gadiem tika izveidota Liepājas Speciālā Ekonomiskā Zona, kur ir dažādi nodokļu atvieglojumi un citas fiskālas priekšrocības, kas biznesa attīstībai nodrošina īpaši labvēlīgus apstākļus.

5.1.2. ATKRITUMU APSAIMNIEKOŠANAS SISTĒMAS DARBĪBA

ATKRITUMU APSAIMNIEKOŠANA LIEPĀJAS PILSĒTĀ

Saskaņā ar Latvijas Republikas likumiem un Liepājas pilsētas domes noteikumiem Nr. 9 "Liepājas pilsētas sadzīves atkritumu apsaimniekošanas noteikumi" (01.06.2000. Liepājas pilsētas domes lēmums Nr. 246), atkritumu apsaimniekošanu pilsētā organizē Liepājas pilsētas dome.

Pašreizējā atkritumu apsaimniekošanas sistēmā Liepājas pilsētā iekļaujas trīs atkritumu apsaimniekošanas organizācijas - SIA "Hoetika Liepāja", SIA "Nordia" un SIA "Sikari", ar kurām Liepājas pilsētas dome ir noslēgusi līgumus par sadzīves atkritumu savākšanu un transportēšanu Liepājas pilsētas administratīvajā teritorijā. Klienti tiek nodrošināti ar vairāku veidu konteineriem: firmām un uzņēmumiem - 1,1 m³ metāla vai plastmasas konteineri, privātpersonām, ģimenes mājām - 0,24 m³ plastmasas konteineri. Klientu ērtībām - visi konteineri tiek nodoti lietošanai bez maksas. "HOETIKA Liepāja" piedāvā būvuzņēmējiem izmantot būvgružu un lielparīti atkritumu izvešanai 7 m³ konteinerus. Kopš 2000.gada sākuma pilsētā tiek uzstādīti konteineri un režģi, kuros uzņēmēji un iedzīvotāji tiek aicināti uzkrāt makulatūru.

Liepājas pilsētas dome ir noteikusi vienīgo pilsētā radīto sadzīves atkritumu apglabāšanas vietu līdz reģionālā poligona izveidošanai - pašreizējo pilsētas sadzīves atkritumu izgāztuvi "Šķede", kuru līdz 2000.gada 1.novembrim apsaimniekoja SIA "Hoetika Liepāja". No šī datuma izgāztuves apsaimniekošanu pārņēma bezpeļņas organizācija SIA "Liepājas RAS", kura izveidota, lai realizētu vienotas sadzīves atkritumu apsaimniekošanas sistēmas izveidi Liepājas pilsētai un Liepājas reģionam.

Kopumā Liepājas pilsētā eksistējošā atkritumu apsaimniekošanas sistēmu tika novērtēta kā neattīstīta, neefektīva, dārga un neatbilstoša ES prasībām. Liepājas pilsētas izgāztuve, kas atrodas 10 km attālumā no pilsētas centra, izvietota 1,5 km attālumā no Baltijas jūras krasta zonas un netālu no Tosmares ezera, kas atrodas 300 m uz austrumiem no atkritumu izgāztuves. Atkritumu izgāztuve darbojas no 1972. gada, pašlaik tā aizņem 7 ha lielu platību un atkritumi tiek šeit izgāzti uz filtrātu caurlaidīgajām smiltīm un augsnes. Atkritumu izgāztuves teritorijā veiktie pētījumi liecina par to, ka piesārņotais gruntsūdens no atkritumu izgāztuves plūst Tosmares ezera virzienā.

ATKRITUMU APSAIMNIEKOŠANA LIEPĀJAS RAJONĀ

Pašreizējā atkritumu apsaimniekošanas sistēmā pakalpojumus saņem: pilsētās 76%, lauku apvidos 45% iedzīvotāju.

Liepājas pilsētā un rajonā ir 26 izgāztuves, kuras neatbilst sanitārām prasībām. Atkritumu izgāšana un sastāvs netiek kontrolēts. Esošās izgāztuves negatīvi ietekmē apkārtnējo vidi, tiek piesārņoti gruntsūdeņi, nenotiek vides piesārņojuma kontrole. Atkritumu apsaimniekošanas sistēma nav efektīva.

5.1.3. ATKRITUMU DAUDZUMS

Saskaņā ar SIA "Hoetika Liepāja", kura līdz 2000.gada 1.novembrim apsaimniekoja pilsētas sadzīves atkritumu izgāztuvi, informāciju 1999.gadā faktiski tika apglabāti 98 635,77 m³ atkritumu - galvenokārt sadzīves atkritumi (66,7 tūkst. m³), kā arī tirdzniecības un slimnīcu, rūpniecības atkritumi, kas pielīdzināmi sadzīves atkritumiem.

Šie skaitļi neatspoguļo patieso pilsētā saražoto sadzīves atkritumu apjomu, jo līdz 2000.gada februārim daļa pilsētas atkritumu, kurus savāca z/s "Paisas" un SIA "Sikari", tika izvesti uz Nicas pagasta un Grobiņas pilsētas izgāztuvēm.

Pēc 1999.gada pētījuma, kas tika veikts "Ilgspējīga atkritumu apsaimniekošana Liepājas pilsētai un Liepājas reģionam" projekta ietvaros, rezultāti rāda, ka atkritumu daudzums uz vienu iedzīvotāju gadā bija 1,3 m³.

10 gadu laikā sadzīves atkritumu sastāvā ir vērojamas izmaiņas, proti, samazinājies pārtikas atkritumu daudzums, metāla daudzums, bet ievērojami pieaudzis dažādu iepakojuma materiālu daudzums (plastmasas pudeles, iesaiņojuma papīrs, tetrapakas, kartons).

5.1.1. TABULĀ dota informācija par pilsētas izgāztuvē apglabāto atkritumu apjomu (atkritumu apsaimniekotāju organizāciju dati).

5.1.1. TABULA. PILSĒTAS IZGĀZTUVĒ APGLABĀTO ATKRITUMU DAUDZUMS

ATKRITUMU VEIDS	1997 [m³]	1998 [m³]	1999 [m³]	2000 [m³]
Sadzīves atkritumi	84 153	59 116	57 825	62 670
Rūpnieciskie atkritumi	769	1 514	1 046	6 837
Koksnes atkritumi	1 132	1 071	2 166	1 206
Būvgruži, izolējošais materiāls	12 365	14 382	20 256	4 139
Papīrs, pape, kartons	165	153	104	213
Stikls	12	1	21	72
KOPĀ	98 635	73 478	81 506	75 208

TIRDZNIECĪBAS UN BIROJU ATKRITUMI

Lai apzinātu, cik daudz un dažādas pilsētā ir organizācijas, iestādes, kas rada šos atkritumus un kā tās iesaistās atkritumu apsaimniekošanas sistēmā, 2000.gadā uzsākts veidot datu bāzi par pilsētas tirdzniecības vietām, iestādēm un organizācijām. Uz 2000.gada 31.decembri datu bāzē 1450 tirdzniecības vietas (uzņēmumi, to filiāles un tirdzniecības vietu tīkls), no kurām noslēgti līgumi par atkritumu apsaimniekošanu ir 468 vietām, jeb 33%. Taču pilsētas izgāztuvē šāda veida atkritumus ievad

arī paši šo atkritumu radītāji, apmaksājot talonus par attiecīga daudzuma atkritumu noglabāšanu pilsetas izgāztuvē, izmantojot savu transportu.

NETOKSISKIE RŪPNĪCU UN CELTNIECĪBAS ATKRITUMI

Kopējais netoksisko rūpniecības un celtniecības atkritumu daudzums 2000.gadā, ko dažādas organizācijas un uzņēmumi ieveda izgāztuvē bija 10 975,6 m³:

- 1) netoksiskie rūpniecības atkritumi -6837 m³;
- 2) celtniecības atkritumi -41138,6 m³.

Viens no lielākajiem rūpniecisko atkritumu ražotājiem Liepājas pilsētā ir akciju sabiedrība "Lauma", kura 2000. gadā uz pilsētas izgāztuvi izveda 3000 m³ ražošanas atkritumus galvenokārt tekstilizstrādājumu atkritumus, kā arī a/s "Liepājas cukurfabrika" - 1852,0 t kafijas ražošanas atkritumus (rūpniecības iesniegtie dati).

DĀRZU UN PARKU ATKRITUMI

Liepājas pilsētas citu zaļo zonu apsaimnieko vairākas organizācijas - SIA "Liepājas labiekārtošanas sabiedrība", SIA "Lidija", SIA "Tranzīts L". SIA "Liepājas labiekārtošanas sabiedrība" daļu ("tīras" lapas u.tml.) atkritumus kompostē, daļu sadedzina speciāli ierādītā vietā, daļu izmanto malkai.

SIA "Lidija" un "Tranzīts L" visus savāktos atkritumus noglabā Grobiņas pilsētas izgāztuvē. Šāda šo atkritumu apsaimniekošana ir ekonomiski neizdevīga, jo šos atkritumus pārsvarā iespējams kompostēt un pēc tam izmantot pilsētas zaļās zonas augsnes bagātināšanai ar trūdvielām.

IELU TĪRĪŠANAS ATKRITUMI

Pilsētā ar ielu tīrīšanas darbiem nodarbojas SIA "Lidija" un SIA "Tranzīts L", kuri savāktos atkritumus noglabā Grobiņas pilsētas izgāztuvē.

BĪSTAMIE ATKRITUMI

Pašlaik notiek ietekmes uz vidi novērtējuma process vietas izvelei bistamo atkritumu sadedzināšanas iekārtas uzstādīšanai un tās infrastruktūras izveidošanai. Kā viena no potenciāli iespējamām izvietošanas vietām ir novērtēta Liepājas SEZ teritorija (Liepājas domes lēmums 2000.gada 5.aprīli).

BĪSTAMIE RŪPNIESCISKIE ATKRITUMI

Līdz 1997. gadam bistamos atkritumus ar bijušā SES (sanitāri epidemioloģijas stacija) atļauju izvietoja Liepājas ādu rūpniecībā, taču jau no 1994. gada rūpniecība krasi samazināja savu darbību un 1997. gada praktiski darbu pārtrauca, līdz ar to arī izgāztuvē šīs rūpniecības atkritumi vairs netiek ievesti.

Uzņēmumos saražotie bistamie atkritumi tiek uzglabāti uzņēmuma teritorijā, izņemot atstrādātās eļļas, kuras tiek sadedzinātas uzņēmuma katlu mājās tam nepiemērotā temperatūras režīmā. Tās iespējams arī nodot A/s "Brocēni".

Pārstrādei tiek nodotas luminiscentās (dzīvsudrabu saturošas) lampas.

Tiek vākti nolietotie skābju un sārmu akumulatori, kuru metāla daļas, pēc skābju un sārmu šķīdumu noliešanas un neutralizēšanas, tiek nodotas tālākai pārstrādei Igaunijā.

SADZĪVES BĪSTAMIE ATKRITUMI

Sadzīvē radušies bistamie atkritumi nonāk kopējā atkritumu plūsmā un tiek apglabāti pilsētas sadzīves atkritumu izgāztuvē. Liepājā nav izveidota šo atkritumu savākšanas un pārstrādes sistēma. Liepājas pilsētā šo atkritumu apjomi un sastāvs nav pētīti.

MEDICĪNAS UN FARMĀCIJAS ATKRITUMI

Liepājas pilsētā lielākais šo atkritumu radītājs ir Liepājas centrālā slimnīca, pēc kuras datiem, tā 1999. gadā saražojusi 2,7 t bistamo atkritumu, no tiem:

- 1) 0,2 t patoloģiskie (cilvēku daļas un orgāni) šie atkritumi tiek sadedzināti slimnīcas krematorijā;
- 2) 2,5 t dažādi ārstēšanas rezultāta radušies atkritumi (fiksācijas šķīdumi, šļirces, sistēmas u.c.), kurus nodod pārstrādei.

Liepājas centrālās slimnīcas patoloģiskie un infekciozie atkritumi, kā arī farmaceitiskie līdzekļi un vakcīnas, kam beidzies derīguma termiņš, tiek sadedzināti veselības aprūpes iestādes kremācijas krāsnī. Atkritumi, kas rodas asins sagatavošanas procesā un laboratorijās tiek autoklavēti un apglabāti atkritumu izgāztuvē. Līdzīgi rīkojas pārējās pilsētas medicīnas aprūpes iestādes.

Nav apzināti atkritumu apjomi, ko rada zobārstniecība un, piemēram, skolu medpunti.

OSTAS ATKRITUMI

Ostas darbības rezultātā pamatā rodas ar naftas produktiem piesārņoti ūdeņi, kurus savāc un pārstrādā SIA "Braxton Bunkering Liepāja". Naftas produktus saturošus ūdeņus savāc ar divām baržām "Gauja" un "Guna". Pārstrāde notiek uz "Guna". 1999.gadā kopā ostā savāktas 2505,4 t šo atkritumu.

Par sadzīves atkritumu savākšanu SIA "Brakstons" ir noslēdzis līgumu ar SIA "Hoetika Liepāja" un tie tiek noglabāti pilsētas sadzīves atkritumu izgāztuvē - aptuveni 42 tonnas gadā (no kuģiem).

Liepājas ostas pārvalde sadarbībā ar daņu firmu "Carl Bro International" izstrādā Ostas atkritumu apsaimniekošanas plānu.

5.1.4. ATKRITUMU APSAIMNIEKOŠANAS SISTĒMAS ATTĪSTĪBA

Liepājā šobrīd dalīta atkritumu vākšanas sistēma netiek realizēta. 1999.gadā tā tika organizēta atsevišķās vietas pilsētā kā eksperiments (dalīti tika vākti plastmasas, metāla un stikla atkritumi), kas pierādīja, ka iedzīvotāju atsaucība bija pietiekama un dalīta atkritumu vākšanas sistēma pilsētā var tikt attīstīta, ja valstī būtu attīstīta otrreizējo izejvielu pārstrādes sistēma un būtu ekonomiski izdevīga savāktu otrreizējo izejvielu transportēšana uz esošām pārstrādes vietām.

Nešķīroti savākti atkritumi tiek pāršķīroti SIA "Hoetika".

1999.gadā projekta "Ilgtspējīga atkritumu apsaimniekošana Liepājas pilsētā un Liepājas reģionā" ietvaros tika veikts sadzīves atkritumu morfoloģiskā sastāva pētījums, kura rezultātā tika noteikts saražoto atkritumu daudzums uz vienu iedzīvotāju. Liepājas pilsētā tas ir:

1,3 m³/ gadā - daudzdzīvokļu mājās;

0,8 m³/ gadā - individuālās mājās.

Pašlaik pilsētas sadzīves atkritumu apsaimniekošanas sistēmā vismazāk iesaistās tieši privāto un individuālo māju īpašnieki, kas savu savāktu atkritumu "noglabāšanai" izmanto brīvi pieejamos izvietotos konteinerus vai pilsētas nomaļās vietas un pat tuvumā esošos pilsētas mežus. Pašlaik notiek 1997.gadā pilsētā atklāto un citu (jaunu) nelegālo izgāztuvju apsekošana.

Joprojām lielākā nelegālā atkritumu izgāztuve ir Zirgu salā, kur, līdz tagadējās izgāztuves izveidei, bija pilsētas sadzīves atkritumu izgāztuve. Neskatoties uz to, ka pēc slēgšanas izgāztuve tika nolīdzināta un apbēta ar grunts slāni, neapzinīgie iedzīvotāji, kā arī uzņēmēji joprojām turpina tur atkritumu izgāšanu. Būtu nepieciešams veikt salas izpēti, ierīkot urbumus, lai Zirgu salu sekmīgi varētu iekļaut pilsētas dzīves aprīvē, veidojot rekreācijas zonu vai kā savādak izmantot.

Liepājas pilsētas domes Vides nodaļā uzsākts veidot datu bāzi, kurā apkopotas 4814 privātpašnieku (fizisku personu) īpašumu adreses, kā arī informācija par šo īpašnieku iesaistīšanos pilsētas sadzīves atkritumu apsaimniekošanas sistēmā. Tas tiek darīts ar mērķi, lai sekmīgāk varētu iesaistīt šo iedzīvotāju daļu organizētā atkritumu apsaimniekošanas sistēmā, informējot un atgādinot par pilsētas sadzīves atkritumu apsaimniekošanas sistēmu, noteikumiem, prasībām, iedzīvotāju pienākumiem un atbildību.

5.1.5. LIEPĀJAS REĢIONA ATKRITUMU SAIMNIECĪBAS PROJEKTS

VISPĀRĒJA INFORMĀCIJA

Liepājas reģiona atkritumu saimniecības projekts (turpmāk tekstā - Projekts) tiek realizēts saskaņā ar 1998. gadā LR MK pieņemto "Sadzīves atkritumu apsaimniekošanas stratēģiju 1998.-2010.gadam" un investīciju programmu "500-". Pirmais projekts Baltijas valstīs, kura realizācijas rezultātā no savāktās biogāzes tiks ražota elektroenerģija jaunajā poligonā Grobiņā un rekultivējamā izgāztuvē Šķedē. Projektu pēc Latvijas valdības, Liepājas pilsētas un Liepājas rajona pašvaldību ierosinājuma ir sagatavojusi Pasaules Banka. Realizācijas periods no 2000. līdz 2006. gadam.

PROJEKTA FINANSĒJUMS

Zemāk **5.1.2. TABULĀ** norādīti projekta finansu avoti. Kopējās izmaksas 8 458 000 LVL.

5.1.2. TABULA. PROJEKTA FINANSU AVOTI

VEIDS	APJOMS, LVL	ĪPATSVARŠ, %
Eiropas Savienība (ISPA fonds)	2,750	33
Zviedrijas valdība (SIDA)	0,708	8
Kanādas valdība (CIDA)	0,168	2
Pasaules Banka	1,332	16
Ziemeļvalstu Investīciju Banka	0,900	11
Liepājas pilsētas dome	0,400	5
Liepājas rajoni, pilsētas un pagasti	0,200	2
Valsts investīciju programma	0,800	9
Oglekļa samazināšanas fonds	1,200	14

PROJEKTA MĒRĶI:

- Izveidot Liepājas reģionā efektīvu, ekonomisku un videi saudzīgu atkritumu apsaimniekošanas sistēmu.
- Izveidot atkritumu apsaimniekošanas uzņēmumu, jaunas sistēmas nodrošināšanai.
- Izveidot sanitārām prasībām atbilstošu reģionālo atkritumu Poligonu.
- Poligonā izveidot atkritumu pārstrādes tehnoloģiju ar enerģijas šūnām, gāzes savākšanu, elektrības ražošanu.
- Nodrošināt infiltrāta savākšanu un attīrīšanu.
- Novērst gruntsūdeņu turpmāko piesārņojumu, rekultivēt esošās izgāztuves un samazināt to negatīvo ietekmi uz apkārtnējo vidi.
- Veicināt atkritumu šķirošanu.

REALIZĀCIJAS REZULTĀTĀ:

- Izveidota progresīva, centralizēta atkritumu apsaimniekošanas sistēma.
- Uzlabots pakalpojumu sniegšanas līmenis iedzīvotājiem.
- Ieviesta moderna atkritumu pārstrādes tehnoloģija, samazināts siltumnīcas efekts.
- Efektīvi izmantota biogāze un saražota elektroenerģija.

- Novērsta gruntsūdeņu piesārņošana un sakopta apkārtnē vide.
- Samazināta kopēja atkritumu ietekme uz apkārtnē vidi.
- Radītas jaunas darba vietas.

PROJEKTA SAGATAVOŠANAS STADIJAS

I stadija - Pirmsprojekta izpēte:

- 1998.gada 1.decembrī - noslēdz līgumu ar Zviedrijas firmu "SWECO International" par pētījumu "Iespēju izpēte, projekta skices un vides novērtējums ilgtermiņam atkritumu apsaimniekošanai Liepājas pilsētā un Liepājas reģionā".
- 1999.gada 22.janvārī - saņemts IVN Valsts biroja atzinums par veiktajiem pētījumiem.
- 2000.gada februārī - saņemts "SWECO International" Noslēguma ziņojums par pētījumu rezultātiem.

II stadija - Projekta dokumentācijas izstrāde un finansējuma līgumu noslēgšana:

- 2000.gada 14.septembrī Pasaules bankas Direktoru padome apstiprina Projekta dokumentāciju.
- 2000.gada 19.decembrī paraksta pirmos finansējuma līgumus.

PROJEKTA REALIZĀCIJAS STADIJAS:

- 2001.gada 21.janvārī - noslēdz līgumu ar Holandes firmu "HASKONING Consulting Engineers and Architects" par tehniskā projekta izstrādi Grobiņas Poligona izveidei Šķēdes izgāztuves rekultivācijai.
- 2002.gadā paredzēta Grobiņas Poligona celtniecība un Šķēdes izgāztuves rekultivācija.
- 2003.gadā plānota objektu nodošana ekspluatācijā.

B/O SIA "LIEPĀJAS RAS":

Liepājas pilsētas dome (LPD) un Liepājas rajona padome sadarbībā ar rajona pašvaldībām (SIA "RAS 30") izveidoja kopīgu uzņēmumu SIA "Liepājas RAS", lai apsaimniekotu sadzīves atkritumus no Liepājas pilsētas un rajona. Uzņēmums tika reģistrēts 2000.gada 24. februārī un uzņemas atbildību par Projekta realizāciju.

Jaunizveidotās SIA "Liepājas RAS" pamatkapitāls - Ls 2 400.

Īpašuma tiesības sadalās: 2/3 - LPD un 1/3 SIA "RAS 30".

Projekta laikā uzņēmuma pamatkapitālu īpašnieki paredzējuši palielināt, ieguldot;

- 600 000 LVL, proporcionāli savām daļām;
- zemi, uz kuras atrodas Šķēdes izgāztuve - LPD;
- Grobiņas poligonam atvēlēto zemi - Grobiņas pagasts ar SIA "RAS 30" starpniecību.

Atbildību par Projekta ieviešanu uzņemas dažāda līmeņa institūcijas. SIA "Liepājas RAS" ir galvenā atbildīgā un koordinējošā organizācija. Ministriju un vides pārvaldes pārstāvji ir Projekta virsvadības grupas locekļi un iesaistās Projekta realizācijā, sniedzot rekomendējoša rakstura ieteikumus. Savukārt, finansētāji Pasaules Bankas vadībā raugās, lai no viņu puses apstiprinātais finansējums tiktu apgūts saskaņā ar projektam izvirzītajām prasībām un mērķiem. Projekta realizācijas grupas uzdevums un atbildība ir veikt iepirkumus būvdarbiem, precēm, materiāliem, iekārtām, kā arī konsultantu pakalpojumiem saskaņā ar finansētāju apstiprināto iepirkumu programmu un finansējumu.

SIA "LIEPĀJAS RAS" PLĀNOTĀS DARBĪBAS SFĒRAS:

- **Poligona apsaimniekošanas tehnoloģija** izbūvējot pieņemšanas punktu otrreizējo izejvielu atdalīšanai, atsevišķus glabāšanas laukumus otrreizējām izejvielām un bistamiem atkritumiem, savāktā infiltrāta attīrīšanas iekārtas, atkritumu transportēšanas sistēmu starp šūnām, speciālas iekārtas dūņu apstrādei.
- **Enerģijas šūnu izveide un gāzes savākšana.** Atkritumu pirmā apstrāde, pirms to transportēšanas uz enerģijas šūnām, un biogāzes (kuras sastāvā apmēram 50% metāna) savākšanas sistēmas izbūve.

- **Ģeneratori.** Enerģijas ģeneratoru uzstādīšana ar jaudām - apmēram 1 megavats Grobiņas poligonā un apmēram 0,3 megavati Šķēdes izgāztuvē, kas darbojas ar biogāzi.
- **Atkritumu savākšana.** Atkritumu savākšanas punktu ierīkošana un konteineru uzstādīšana Liepājas rajona pašvaldību teritorijās, lai nodrošinātu efektīvu atkritumu transportēšanu uz reģionālo atkritumu poligonu, un atkritumu transportēšanas līdzekļu nodrošināšana.
- **Sadarbība.** SIA "Liepājas RAS" sadarbība ar radniecīgu Zviedrijas uzņēmumu, kas dos iespēju saņemt tehnisko palīdzību, uzņēmuma vadīšanā un Poligona ekspluatācijā.
- **Izgāztuvju rekultivācija.** Izvēlēto esošo izgāztuvju rekultivācija un slēgšana, izveidojot ūdens necaurlaidīgu pārklājumu un/vai atjaunojot augāju, saskaņā ar konkrētiem apstākļiem katrā vietā.

5.2. SADZĪVES ATKRITUMU APSAIMNIEKOŠANAS SISTĒMA ZIEMEĻVIDZEMES REĢIONĀ

5.2.1. REĢIONA RAKSTUROJUMS

Ziemeļvidzemes reģions aptver četrus rajonus: Cēsu, Limbažu, Valkas un Valmieras. Reģiona teritoriju apsaimnieko 96 pašvaldības. Reģionā dzīvo aptuveni 201 500 iedzīvotāju, jeb 8,1% no Latvijas iedzīvotāju skaita. 45,4% ir pilsētu un 54,6% - lauku iedzīvotāji.

Reģiona teritorijā atrodas Gaujas Nacionālais parks un Ziemeļvidzemes biosfēras rezervāts. Kopējā teritorija ir 10 841 km² jeb 16,2 % no Latvijas teritorijas.

Reģionā ir 104 izgāztuves: 75 darbojošas un 29 pamestas, kurās nav veikti pasākumi izgāztuvju ietekmes uz vidi novēršanai, pat ne novērtēšanai. Pirms projekta "Sadzīves atkritumu apsaimniekošanas sistēmas izveide Ziemeļvidzemes reģionā" ieviešanas tikai aptuveni 60% reģiona iedzīvotāju bija iesaistīti vienota sadzīves atkritumu apsaimniekošanas sistēmā.

Līdz 1998. gadam sadzīves atkritumu savākšanu un noglabāšanu reģionā organizēja atsevišķi katrā pašvaldība. Atkritumu savākšanu veica pašvaldību kompānijas, pašvaldību nodaļas, kā arī privātās kompānijas. Vairākos mazos lauku pagastos centralizēta sadzīves atkritumu savākšana vispār nebija noorganizēta. Visos gadījumos atkritumi tika noglabāti pašvaldību izgāztuvēs, kuru iekārtojums neatbilda vides aizsardzības prasībām. Kopējais šādu vietu skaits reģiona teritorijā pārsniedza 100.

Saskaņā ar cieto sadzīves atkritumu (CSA) apsaimniekošanas nacionālās stratēģijas prasībām šāda situācija neatbilda valsts politikai. Līdz ar to CSA stratēģija noteica tālākas darbības mērķus un to sasniegšanai izmantojamus līdzekļus.

Balstoties uz CSA nacionālās stratēģijas realizācijas nosacījumiem Ziemeļvidzemes reģionā un izstrādāta priekšprojekta izpētes rezultātiem, reģiona pašvaldības nolēma izveidot jaunu kopīgu CSA apsaimniekošanas organizāciju, lai tādā veidā uzlabotu atkritumu apsaimniekošanu visā reģionā. Saskaņā ar Latvijas CSA apsaimniekošanas stratēģijas prasībām tas uzdevums ir nodrošināt mājas atkritumu un tiem pielīdzināmo atkritumu veidu kvalitatīvu savākšanu, atkārtotu izmantošanu, pārstrādi un otrreizējo izejvielu izlietojumu, kā arī noglabāšanu.

5.2.2. STARPPAŠVALDĪBU ATKRITUMU APSAIMNIEKOŠANAS (SPAA) ORGANIZĀCIJAS IZVEIDE

Ziemeļvidzemes reģiona teritorijas izvēli šādas organizācijas izveidei noteica sekojoši faktori:

- Ienākumu līmenis šajā rajonā vairāk vai mazāk atbilda vidējam ienākumu līmenim, un, sakarā ar kokmateriālu rūpniecības attīstību, ekonomiskā situācija uzlabojas, kas ļāva cerēt, ka neradīsies lielas problēmas attiecībā uz jaunievēstās SAA sistēmas apmaksāšanu.
- Šajā reģionā nav lielu pilsētu, kurām varētu būt sava patstāvīga SAA sistēma, tāpēc visām pašvaldībām ir jābūt iesaistītām SPAA organizācijā. Tādējādi varēs optimāli izmantot šī projekta demonstrācijas un apmācību funkcijas.
- Šajā teritorijā, lai gan ne plašā mērogā, tomēr pastāv pašvaldību sadarbība sadzīves atkritumu apsaimniekošanas jomā. Attieksme pret uzlabojumiem vides aizsardzības jomā visumā ir pozitīva. Šo iemeslu dēļ, stratēģijas sekmīgas ieviešanas iespējas minētajā teritorijā ir daudz lielākas nekā jebkur citur Latvijā.
- Izmēģinājuma teritorijā atrodas Ziemeļvidzemes dabas aizsardzības komplekss un Gaujas Nacionāla parka lielākā daļa. Stratēģijas atrāka ieviešana šajā izmēģinājuma teritorijā dos savu ieguldījumu minēto dabas objektu aizsardzībā.

Tā kā projekts "Sadzīves atkritumu apsaimniekošanas sistēmas izveide Ziemeļvidzemes reģionā" ir eksperimentāls, no kura būs jāmacās SAA Stratēģijas ieviešana visā pārējā Latvijā, tad projekta teritorijā tika iekļautas dažāda mēroga apdzīvotas vietas un CSA savākšanas pieredzi bija paredzēts iegūt vietās gan ar lielu iedzīvotāju blīvumu, gan ar mazu, tāpat arī teritorijās ar labu un sliktu infrastruktūru.

SIA "Ziemeļvidzemes atkritumu apsaimniekošanas organizācija" (ZAAO) tika dibināta 1998.gada 23. oktobrī Valmierā. Ar 1999. gada 5.martu tā tika parreģistrēta kā bezpeļņas organizācija. Pašlaik organizācija ir iestājušas 81 Ziemeļvidzemes reģiona pašvaldība, kas ir arī attiecīgo daļu turētājas, un tikai 5 no reģiona pašvaldībām vēl nepiedalās organizācijas darbībā.

Sabiedrības pamatkapitāla un attiecīgo daļu turētājas ir Ziemeļvidzemes reģiona pašvaldības. Organizācijas idejiskais uzdevums ir kļūt par parauguzņēmumu atkritumu apsaimniekošanai lielākajai Ziemeļvidzemes daļai, radot priekšzīmi ne tikai pārējai Latvijai, bet arī lielākā mērogā Baltijas valstīm, Centrālajai un Austrumeiropai.

Organizācijas pamatuzdevumos ietilpst sākumā nodrošināt kvalitatīvu sadzīves atkritumu savākšanu no reģiona iedzīvotājiem un juridiskajām personām un to noglabāšanu. Turpmākā projekta attīstības gaitā tika paredzēts paplašināt atkritumu vākšanu - bez sadzīves atkritumiem uzsākot vākt arī citus atkritumu veidus un organizējot to pārstrādi, tai skaitā otrreizējo izejvielu izmantošanu.

Kā pilotprojektam, pašvaldību finansējums kopējā atkritumu apsaimniekošanas sistēmas izveidē, ieskaitot specializētā atkritumu transporta iegādi un sanitārā poligona izveidi,- paredzēts ~10%. Tālāka darbība organizācijai ir jānodrošina ne tikai kvalitatīvs atkritumu apsaimniekošanas serviss, bet arī droša vides aizsardzība un pieejamas izmaksas. Savukārt ZAAO kā darba devējam jānodrošina iedzīvotāji ar jaunām darba vietām un jārada pievilcīgs uzņēmuma paštēls liekot lepoties ka tie tajā strādā.

Reģiona vienotas atkritumu saimniecības izveides ideju atzina arī Vides Aizsardzības un reģionālās attīstības ministrija. Latvijas valdība ar Vides aizsardzības fonda palīdzību ir atbalstījusi Ziemeļvidzemes atkritumu apsaimniekošanas projektu arī finansiāli piešķirot tam līdzekļus konteineru iegādei - 400 000 Ls, atsevišķu atkritumu noglabāšanas vietu slēgšanai un rekultivācijai - 250 000 Ls un projektu izstrādei - 8000 Ls.

5.2.3. PROJEKTA "SADZĪVES ATKRITUMU APSAIMNIEKOŠANAS SISTĒMAS IZVEIDE ZIEMEĻVIDZEMES REĢIONĀ" IEVIEŠANA

Projekta darbība tika sadalīta vairākos posmos.

SĀKUMPOSMS — VIETĒJĀS SITUĀCIJAS NOVĒRTĒŠANA:

- 1) datu vākšana par esošo situāciju reģionā;
- 2) saražoto atkritumu daudzuma un sastāva izpēte;
- 3) atkritumu ražotāju apzinašana;
- 4) SPAA organizācijas piemērotākās formas izvēle un statūtu izstrāde;
- 5) piemērotākās maksāšanas sistēmas izvēle, tiesisko aktu definēšana un tarifu noteikšana;
- 6) esošo izgāztuvju novērtēšana pēc to bīstamības videi, vides atveseļošanas jeb sanācijas pasākumi;
- 7) 4-5 Eiropas Savienības vides aizsardzības prasībām atbilstošu vietu izvēle reģiona sanitārās izgāztuves ierīkošanai;
- 8) priekšlikumi projekta īstenošanai.

NĀKOŠĀ DARBĪBAS STADIJA - PROJEKTA IEVIEŠANA:

- 1) SPAA organizācijas izveidošana;
- 2) sadzīves atkritumu apsaimniekošanas plāna izstrāde;
- 3) konkursu organizēšana atkritumu apsaimniekošanas tehnikas un aprīkojuma iegādei;
- 4) galējā izgāztuves vietas izvēle;
- 5) sanitārās izgāztuves projektēšanas konkurss;
- 6) autoparka, garāžu un darbnīcu izveide;
- 7) tehnikas un aprīkojuma iegāde;
- 8) sadzīves atkritumu savākšanas maršrutu izstrāde;
- 9) atkritumu uzkrāšanas konteineru izvietošanas vietu noteikšana;
- 10) izgāztuves projektēšana;
- 11) Eiropas Savienības prasībām atbilstošas sanitārās izgāztuves ierīkošana.

5.2.4. ORGANIZĀCIJAS BUDŽETA UN ATKRITUMU APSAIMNIEKOŠANAS TARIFA IZVĒRTĒJUMS

Atkritumu apsaimniekošanas organizācijas ilgtermiņa budžets iedalās divās daļās: atkritumu izgāztuves budžetā un atkritumu savākšanas un transportēšanas pasākumu budžetā.

Šis dalījums ieviests tādēļ, lai aprēķinātu atsevišķu maksu par atkritumu izgāztuves izmantošanu un savākšanu/transportēšanu, jo ne visi klienti izmantos savākšanas un transportēšanas pakalpojumus. Iespējams, ka rūpniecisko atkritumu ražotāji paši transportēs atkritumus uz atkritumu izgāztuvēm.

BUDŽETS ATKRITUMU IZGĀZTUVEI

Pieņēmumi:

- Budžeta sastādīšanas procesā kopējā ieguldījuma summa ir noteikta 6,8 miljonu latu apmērā. Šajā summā ietverts sākotnējais ieguldījums pirmajā gadā (3,5 miljoni), kā arī līdzekļu aizvietošanas izmaksas un paplašināšanas izmaksas projekta darbības 20 gadu laikā.
- Katros piecos gados būs nepieciešams izveidot jaunu izgāztuves šūnu. Tas ietver ieguldījumus zemes darbu veikšanai, izolācijas, utt. ierīkošanai, gāzu drenāžas izbūvei un iepriekšējā posma pilnīgas pabeigšanas izmaksu segšanai.
- Infiltrācijas apstrādes un monitoringa izmaksas pēc 20 gadu perioda nav ietvertas. Pastāv pieņēmums, ka novietnes turpmākās aprūpes izmaksas segs DRN.

- Lielākā daļa administratīvo darbinieku (tai skaitā vadītāji) strādā uzņēmuma daļā, kas nodarbojas ar savākšanu.
- Visus pirmā gada ieguldījumus finansē ar subsīdijām un aizdevumiem. Kad būs noteikta subsīdiju procentuālā daļa, pārējo finansēs ar īpaši izdevīgiem valsts aizdevumiem.
- Valsts aizdevuma nosacījumi ir šādi: procentu likme - 6% gadā, atvieglojuma termiņš - 5 gadi, aizdevuma atmaksāšanas periods - 10 gadi (ikgadēji maksājumi).

Pamatojoties uz iepriekš izteiktajiem pieņēmumiem, vidējā maksa par atkritumu izgāztuves izmantošanu būs **8,26 Ls/t** bez PVN vai **10,17 Ls/t** ieskaitot PVN.

Tonnas izvietošanas izmaksas struktūra izklāstīta **5.2.1. TABULĀ**.

5.2.1. TABULA. IZVIETOŠANAS IZMAKSU STRUKTŪRA

SPECIFIKĀCIJA	PROCENTOS
Aizdevumu atmaksāšana	22%
Atkārtoti ieguldījumi iekārtās	7%
Atkārtoti ieguldījumi izgāztuvē	43%
Degviela	6%
Darbība un uzturēšana	10%
Algas	4%
Dabas resursu nodoklis	4%
Dažādi	4%
KOPĀ	100%

Tabulā skaidri redzams, ka izmaksas dominē ieguldījumi. Kopumā ieguldījumu apjoms ir gandrīz 75% no kopējām izmaksām, kas nozīmē, ka šīs izmaksas ļoti lielā mērā ir atkarīgas no sākotnējo aizdevumu un atkārtotai ieguldīšanai izsniegto aizdevumu nosacījumu izmaiņām.

SAVĀKŠANAS UN TRANSPORTĒŠANAS IZMAKSAS

Pieņēmumi:

- Budžeta sastādīšanas procesā kopējā ieguldījuma summa ir noteikta 4,2 miljonu latu apmērā. Šajā summā ietverts sākotnējais ieguldījums pirmajā gadā (1,5 miljoni), kā arī līdzekļu aizvietošanas ieguldījumi projekta darbības 20 gadu laikā.
- Aprēķinātais nepieciešamais mašīnu skaits ir 8.
- Aprēķināts, ka jaunas mašīnas būs nepieciešamas katriem 8-10 gadiem.
- Konteineru atjaunošana sākas pēc 5 gadiem, atjaunošanas koeficients - 15% gadā.
- Lielākā daļa administratīvo darbinieku (tai skaitā vadītāji) strādā uzņēmuma daļā, kas nodarbojas ar savākšanu.
- Visus pirmā gada ieguldījumus finansē ar subsīdijām uz aizdevumiem. Kad būs noteikta subsīdiju procentuālā daļa, pārējo finansēs ar īpaši izdevīgiem valsts aizdevumiem.

- Valsts aizdevuma nosacījumi ir šādi: procentu likme - 6% gadā, atvieglojuma termiņš - 5 gadi, aizdevuma atmaksāšanas periods 10 gadi (ikgadēji maksājumi).

Pamatojoties uz iepriekš izklāstītajiem pieņēmumiem, savākšanas un transportēšanas pakalpojumu izmantošanas vidējā izmaksa būs **11,25 Ls/t** bez PVN vai **13,28 Ls/t** ieskaitot PVN.

Izmaksas sastāvs ir norādīts **5.2.2. TABULĀ**.

5.2.2. TABULA. SAVĀKŠANAS UN TRANSPORTĒŠANAS IZMAKSU STRUKTŪRA

SPECIFIKĀCIJA	PROCENTOS
Aizdevumu atmaksāšana	10%
Atkārtoti ieguldījumi mašīnās	9%
Atkārtoti ieguldījumi konteineros	15%
Degviela	15%
Darbība un uzturēšana	14%
Algas	35%
Dabas resursu nodoklis	– %
Dažādi	2%
KOPĀ	100%

TARIFU DIFERENCIĀCIJA PĒC SAVĀKŠANAS UN LĪDZEKĻU VEIDA

Tarifi par atkritumu savākšanu pamatā tiek sastādīti atkarībā no tā, kādi savākšanas līdzekļi tiek izmantoti. Lietojot divu veidu tehnoloģiju, 120 l atkritumu tvertnes un 1100 l konteinerus, tiek piemēroti 2 tarifu tipi, balstoties uz to, kā tiek iztukšots katrs no šiem savākšanas līdzekļu veidiem.

Tarifi tiek aprēķināti sekojošā veidā:

- konteineru nomas maksa (pamatojoties uz izmaksām par konteineru nolietojumu);
- maksa par iztukšošanu (pamatojoties uz laiku minūtēs, kas nepieciešams transporta līdzekļa iztukšošanai);
- maksa par transportu (pamatojoties uz vidējām izmaksām par transportu);
- maksa par izvietošanu izgāztuvē (pamatojoties uz izmaksām par vidējo daudzumu).

1100 l konteineriem būs augstāka nomas maksa, nekā 120 l atkritumu tvertnēm. Maksa par 1 konteineru ir apmēram 4 reizes lielāka, nekā maksa par 1 atkritumu tvertni.

Maksa par iztukšošanu 1100 litra konteineriem būs tikai nedaudz augstāka, kā 120 litru atkritumu tvertnēm (atšķirība laika izteiksmē svārstās no 3 min. līdz 1 min.). Ņemot vērā, ka izmantojot konteinerus, ir jātransportē 10 reizes vairāk atkritumu, maksa par transportu būs 10 reizes lielāka, nekā izmantojot atkritumu tvertnes.

Balstoties uz iepriekšēju projekta ekonomisko izvērtējumu un nosakot paredzamo atkritumu daudzumu,

un pieņemot, ka videji 5 cilvēki izmanto atkritumu tvertnes un 50 - konteinerus, ir aprēķināti sekojoši tarifi:

- 1100 l konteiners: 0,39 Ls/iedz./mēnesī (0,46 iesk. PVN)
- 120 litru atkritumu tvertne: 0,45 Ls/iedz./mēnesī (0,53 iesk. PVN)
- Izvietošana izgāztuvē (par tonnu): 11,46 Ls/t (13,52 iesk. PVN)

Aprēķins par augstākminētajām savākšanas izmaksām (kas ietver sevī arī maksu par atkritumu izvietošanu izgāztuvē) balstās uz pieņēmumu, ka kompānija iztukšos 2000 1100 litrīgos konteinerus un 2000 120 litrīgas tvertnes gadā.

5.2.5. ORGANIZĀCIJAS SAIMNIECISKĀ DARBĪBA

Savu reālo darbību kompānija uzsāka 1999. gada sākumā. No tā laika nemitīgi turpina pieaugt noslēgto līgumu skaits gan ar privātpersonām, gan juridiskajām personām. Aktīvi ir uzsākta un turpinās plaša sabiedrības informācija par jaunizveidoto atkritumu apsaimniekošanas kompāniju un tās darbību kā arī sabiedrības izglītošana par jautājumiem, kas skar kvalitatīvu atkritumu apsaimniekošanu.

Jaunizveidotās organizācijas kā vides apsaimniekotāja pamatuzdevumos ietilpst - atkritumu savākšana, pārstrāde un noglabāšana. ZAAO sniedz sākotnējo servisu atkritumu apsaimniekošanai, nodrošinot tā izpildei augstus standartus un higiēnas prasības. Ir plānots to realizēt atbilstoši konkuretspējīgam izmaksām un nodrošināt arī tālāku attīstību saglabājot efektīvu cenu politiku. Organizācijas mērķis ir izveidot tādu atkritumu apsaimniekošanas servisu, lai apmierinātu visas atbilstošās pasūtītāja vēlmes. Atkritumu savākšana līdz ar to pamatā ir izveidota pēc sistēmas -no mājas uz māju. Tomēr nav arī atmesta centralizēta atkritumu savākšana izmantojot kolektīvas savākšanas punktus- konteineru laukumus uz kuriem atkritumu ipašnieki nogādā savus atkritumus. Šāda sistēma tiek izmantota daudzdzīvokļu mājās, kā arī nelielajās pašvaldībās.

ZAAO nodrošina vides aizsardzības prasības:

- veicot atkritumu savākšanu ar specializētu, labi aprīkotu atkritumu transportu;
- ieviešot atkritumu šķirotu vākšanu un nodrošinot to tālāku izmantošanu un pārstrādi;
- noglabājot atkritumus tam speciāli sagatavotās, atbilstošās noglabāšanas vietās, kas atbilst visām vides aizsardzības prasībām.

Tālākā attīstības stratēģijā ZAAO plāno:

- ieviest un tālāk attīstīt racionālu atkritumu apsaimniekošanu;
- savākt, pārstrādāt un noglabāt atkritumus videi draudzīgā veidā;
- izveidot zinošu un darboties spējīgu darbinieku kopu;
- izveidot organizāciju, kuru varētu raksturot ar augstu efektivitāti un nepārtrauktu izaugsmi;
- veidot izmaksu ziņā efektīvu darbību un nodrošināt gan optimālas samaksas no pakalpojuma izmantotāju puses, gan iegūt drošu finansiālu stāvokli;
- sniegt iedzīvotājiem informāciju par notikumiem, tekošo situāciju un tās izmaiņām atkritumu apsaimniekošanas sektorā;
- ieviest vienotu kvalitatīvu vides apsaimniekošanas sistēmu un kvalitātes nodrošināšanas sistēmu, to garantējot ar EMAS un/vai ISO 14000 un ISO 9000 standartu izpildi un abu sistēmu sertifikātu iegūvi.

ATKRITUMU APSAIMNIEKOŠANAS PRAKSES RAKSTUROJUMS

Lai veiktu savus uzdevumus, ZAAO ricībā ir kvalitatīva tehnika. Sadzīves atkritumu savākšana un izvešana tiek nodrošināta izmantojot 6 specializētās transporta vienības. Četras no savācēj mašīnām ir izgatavotas Zviedru firmā VOLVO un apgādātas ar NORBA (Zviedrija) aprīkojumu atkritumu savākšanai un sapresešanai. Konteineru iztukšošana notiek pa mašīnas aizmuguri. Automašīnas ietilpība ir ~16,7 m³ un tā var sasniegt atkritumu kompaktēšanas pakāpi līdz 4x, tādējādi nodrošinot līdz 65m³ sākotnēji nesaspiestu atkritumu savākšanu un transportēšanu līdz noglabāšanas vietai.

Viena savācējmašīna ir izgatavota Somijā. Tā ir NMT firmas gala ielādes kompakts ar kopējo ietilpību 21m³ un saspišanas koeficientu 4x. Mašīna nodrošina ~84 m³ nesablīvētu atkritumu savākšanu un nogādi līdz noglabāšanas vietai.

Organizācijas ricībā ir arī multifunkcionāla mašīna HIAB ar kuras palīdzību tiek transportēti konteineri gan šķiroti gan nešķiroti savāktiem atkritumiem, kā arī lieli atkritumi un celtniecības atkritumi.

Pilna servisa nodrošināšanai visā Ziemeļvidzemes reģionā ir nepieciešams vēl papildus iegādāties divas automašīnas. To iegāde ir paredzēta atsākt 2001.gadā.

Atkritumu savākšanas mašīnas tiek piekrautas iztukšojot konteinerus. Pašlaik ZAAO īpašumā ir 2500 Čehu firmas MEVA AG izgatavotie metāla konteineri, kuru tilpums ir 1,1 m³, un 240 l plastmasas konteineri. Papildus nepieciešamos konteinerus ZAAO plāno iegādāties līdz 2004. gadam.

Atkritumu noglabāšanai pašlaik nav citu iespēju, kā izmantot ārēju partneru pakalpojumus un novietot atkritumus divās eksistējošās noglabāšanas vietās.

Atkritumu savākšanas pakalpojums tiek sniegts pilsētu un lauku iedzīvotājiem. 2001.gada pavasarī ZAAO ir noslēgusi vairāk kā 8500 līgumus ar klientiem par atkritumu savākšanu un noglabāšanu. Līgumu skaits paredz gadā savākt 98 000 m³ atkritumus. Ir izveidojusies laba sadarbība ar Vidzemes iedzīvotājiem gan fiziskām personām, gan juridiskām personām.

Ar šo gadu tiek uzsākta jauna pakalpojuma sniegšana - lielgabarīta atkritumu savākšanu (sadzīves tehniku, vecās mēbeles u.c. mājāsaimniecībā nederīgas lietas). Maksa par lielgabarīta atkritumu savākšanu tiek aprēķināta no tarifa 4 LVL/1 m³. Taču katrā pasūtījumā tā tiek atrunāta atsevišķi atkarībā no attāluma, atkritumu daudzuma un satura.

Jau tagad ir pieteikušās pašvaldības kas palīdzes saviem iedzīvotājiem aizvākt pavasara tīrīšanas talku atkritumus, uzņemoties segt šos izdevumus pilnībā vai daļēji. No tām var minēt Trikātas pagastu Valkas rajonā, Salacgrivas pilsētu Limbažu rajonā, un citas. Apjomīga pavasara tīrīšana norisinājas Valmierā, kad 2 nedēļu laikā ap Lieldienām tika savākti 922 m³ atkritumu. Šo akciju rīkoja Valmieras pilsētas Dome, pasūtot ZAAO cik un kādi konteineri katrā vietā jānoliek. Daudzdzīvokļu namu apsaimniekotāji var noslēgt līgumu ar ZAAO par lielgabarīta atkritumu savākšanu, kas noteiks kārtību cik bieži tos izvedīs, piem., 2 reizes gadā, vai katru otro mēnesi.

Valmierā, Cempu ielā 10 ZAAO ir izveidojusi **PIRMO ATKRITUMU PIENĒMŠANAS - ŠĶIROŠANAS LAUKUMU VIDZEMĒ.**

Šis ir pirmais solis šķirotas atkritumu savākšanas sistēmas izveidei.

Laukumā iedzīvotāji veco sadzīves tehniku - ledusskapjus, televizorus, veļas mašīnas u.c., mēbeles, makulatūru, plastikas atkritumus, stikla taru u.c. var ievest paši ar savu transportu. Tālāk to novieto atsevišķos konteineros vai speciāli ierīkotos un apzīmētos nodalījumos. Laukumā var nodot arī vecās automašīnu riepas, kuras vēlāk tiks vestas uz Brocēniem dedzinašanai. Ir paredzēti konteineri tukšajiem aerosolu flakonīņiem, krāsu bundžām, baterijām. Laukumā strādā pārzinis, kas palīdz neskaidros jautājumos un novērtē atvestos atkritumus. Iedzīvotājiem ir jāmaksā par atvestajiem atkritumiem, bet maksa ir zemāka nekā noglabājot tos atkritumu izgāztuvēs.

Nākotnē paredzēts ierīkot šādus laukumus arī citās Ziemeļvidzemes reģiona pilsētās. Ir uzsuktas sarunas Cēsu pilsētas Domē par šķirošanas laukuma ierīkošanu Cēsis.

Zemāk **5.2.3. TABULĀ** apkopota informācija par SIA BO "ZAAO" izaugsmi.

5.2.3. TABULA. KOMPĀNIJAS ZAAO IZAUGSME

YEAR	1999	2000	2001 (MAIJS)
Līgumu skaits	3525	7050	8427
Savakto atkritumu daudzums m ³	22951	89045	103458
Tarifs Ls/m ³	5,6	3,5	3,5

ESOŠIE DARBINIEKI UN KOMPĀNIJAS IZVEIDES STRUKTŪRA

Pašlaik ZAAO tiek nodarbināti 32 darbinieki. Kompanijas direktors un attiecīgo nodaļu vadītāji veido kompānijas kodolu. Attiecīgajās apakšstrukturās strādā sekojošs darbinieku skaits :

- ražošanas nodaļā - 2 dispičeri, 2 apkalpotāji, 7 šoferi un 7 atkritumu iekrāvēji;
- reklāmas un tirdzniecības nodaļā- 4 reklāmas speciālisti;
- finanšu departamentā - 2 gramatveži. Lai nodrošinātu atbilstošu uzņēmuma darbību, tiek algota sekretāre un juridiskais konsultants kā arī islaicīgi palīgs.

DALĪBA ES PROJEKTOS

ISPA "Ziemeļvidzemes Cieto sadzīves atkritumu apsaimniekošanas projekts":

Projekts paredz izveidot jauno atkritumu noglabāšanas poligonu un attīstīt atkritumu savākšanu Ziemeļvidzemes reģionā. Kopējais projekta realizācijai nepieciešamais finansējums ir 5 417 750 EUR, no tā ISPA grants 3 389 830 EUR.

Leonardo da Vinči programma "Šķirotru atkritumu savākšanas izstrādes un ieviešanas sistēma Ziemeļvidzemes reģionā":

Projekts paredz SIA "ZAAO" darbinieku apmācībai ar mērķi ieviest šķirotru atkritumu vākšanu reģionā. Kopējais projekta realizēšanai nepieciešamais finansējums ir 8955 EUR, programmas grants 4500EUR.



5.2.6. VIDES PĀRVALDES POLITIKA

ZAAO vides pārvaldes politikas pamatā ir samazināt atkritumu radīto ietekmi uz apkārtnējo vidi. Tāpēc kompānija cenšas maksimāli paatrināt atkritumu savākšanu, lai nodrošinātu nekontrolētas noglabāšanas strauju samazinājumu.

Tāpat ZAAO cenšas samazināt ietekmi, ko uz apkārtnējo vidi rada atkritumu apsaimniekošana. Kompānija cenšas nemitīgi paaugstināt apkalpošanas standartus un visur kur vien iespējams ierobežot vai samazināt radīto vides piesārņojumu. Tā nodrošināšanai tiek plānots:

- ar mērķi samazināt izmešus, kas rodas atkritumu savākšanas gaitā, optimizēt esošo atkritumu savākšanas sistēmu un atkritumu savākšanai izmantot tikai modernas atbilstoši apgādātas atkritumu savākšanas mašīnas;
- samazināt enerģijas nelietderīgu izmantošanu visas darbības sfērās;
- apsaimniekot atkritumu noglabāšanas vietu tā, lai samazinātu negatīvo uz vidi radīto iespaidu un nepārtraukti sekotu vides reālajai situācijai;
- regulāri iesniegt visus datus, kas norāda radītās ietekmes apjomu un bistamību kā valsts kontroles iestādēm tā arī sabiedrībai;
- tālāk attīstīt un uzlabot vides aizsardzības politiku un realizēt videi drošu atkritumu apsaimniekošanas sistēmu.

5.2.7. NĀKAMĀS DARBĪBAS PLĀNI

Lai ZAAO būtu pilnībā nokomplektēta, ir nepieciešams izbūvēt jaunu Eiropas Savienības un Latvijas Republikas prasībām atbilstošu atkritumu šķirošanas vietu. Poligona izbūvi paredzēts uzsākt 2002. gadā un nobeigt 2003.gadā. Poligona ekspluatācija paredzēts nodot 2003.gadā.

ZAAO ir paredzējis uzsākt arī vēl citas aktivitātes atkritumu apsaimniekošanas laukā. Kā atsevišķas no tām var atzīmēt:

- šķirotu atkritumu savākšanu un otrreizēji izmantojamo materiālu pārdošanu;
- šķirotu bioloģiski sadalošos materiālu savākšanu un pārstrādi, gala produktu (komposta) realizāciju;
- celtniecības atkritumu savākšanu, pārstrādi, realizāciju un noglabāšanu;
- sauso tualetu un septiņu iztukšošanu un transportēšanu;
- enerģijas ražošanu izmantojot un pārstrādājot poligona gāzes.



5.3. ATKRITUMU APSAIMNIEKOŠANA BAUSKAS PILSĒTĀ

5.3.1. VISPĀRĒJA INFORMĀCIJA

Bauskas rajons atrodas Latvijas dienvidos - Zemgales līdzenumā un robežojas ar Lietuvu. Rajonu šķērso VIA Baltica, kas savieno Skandināviju ar Viduseiropu. Auglīgo augšņu un labvēlīgo klimatisko apstākļu dēļ, tas ir izteikts lauksaimniecības rajons.

Bauska ir rajona centrs, pilsēta, kuras platība ir 7 km², iedzīvotāju skaits - 12 tūkstoši. Attālumi: līdz Rīgai 67 km, līdz Lietuvas robežai 19 km. Pilsētas teritoriju šķērso upes Mūsa un Mēmele.

5.3.2. ATKRITUMU SAIMNIECĪBAS PATREIZĒJAS SITUĀCIJAS RAKSTUROJUMS

Pagaidām, Bauskā reāli tiek veikta tikai atkritumu savākšana no iedzīvotājiem un juridiskām personām, atkritumu transportēšana un noglabāšana atkritumu izgāztuvē. Pie tam netiek aptvertas visas atkritumu grupas, kā arī netiek aptverti visi atkritumu ražotāji. Notiek atkritumu dedzināšana vai aprakšana bedrēs. Atkritumi galvenokārt tiek vākti bez iepriekšējas sašķirošanas.

Atkritumi, galvenokārt, tiek izvietoti atkritumu izgāztuvē "Grantiņi". Gadā tiek deponēti aptuveni 20 tūkstoši m³ atkritumu. Poligona piebraucamā ceļa izbūves darbi veikti 1988./1990.gados, vienlaicīgi uzsākot sadzīves atkritumu deponēšanu. Bet izgāztuves pirmā kārtā, t.i. izolēts aizsargvalnis pa perimetru, filtrāta attīrīšanas iekārtas un piebraucamais ceļš, nodoti ekspluatācijā 1997.gadā. Joprojām nav izbūvēti daži objekti, kuri bija paredzēti izstrādātā projektā, lai nodrošinātu pareizu izgāztuves ekspluatāciju. Atkritumu pieņemšanas uzskaitē nav datorizēta, un tie tiek reģistrēti pēc apjoma, nevis pēc svara.

Atbilstoši līgumam ar pilsētas pašvaldību, sadzīves atkritumu savākšanu Bauskā, to transportēšanu, kā arī izgāztuves "Grantiņi" apsaimniekošanu veic pašvaldības uzņēmums "Komunālie pakalpojumi".

5.3.3. CIETO SADZĪVES ATKRITUMU APSAIMNIEKOŠANAS STRATĒGIJA

Lai sakārtotu pilsētas atkritumu saimniecību, Bauskas pilsētas pašvaldības uzņēmums "Komunālie pakalpojumi" ir izstrādājis "Cieto sadzīves atkritumu apsaimniekošanas stratēģiju Bauskas pilsētai līdz 2010.gadam".

STRATĒGIJAS IEVIEŠANAS LAIKA POSMI UN TERMIŅI.

Atkritumu saimniecības attīstība iedalāma trīs pamatposmos.

Pirmais posms: līdz 2002.gadam:

- Atkritumu saimniecības darbība šajā posmā sāk aptvert visas iedzīvotāju grupas; paredzēts izbūvēt savākšanas laukumus šķīrotai atkritumu savākšanai, nomainīt konteinerus un iegādāties transportēšanas mašīnas.
- Jāuzsāk pārkraušanas - šķirošanas stacijas izbūve, jāuzstāda presēšanas iekārta.
- Izgāztuvē "Grantiņi" jāizbūvē kontroles - caurlaides punkts ar autosvāriem, elektroapgādi, sakaru sistēmu un ugunsdzēsības baseinu.
- Jāuzsāk lielgabariņu atkritumu, kā arī speciālo un bistamo atkritumu savākšana.
- Jāuzsāk šķīrotu organisko atkritumu savākšana un kompostēšana.

Otrais posms: 2002. - 2007.gads:

- Atkritumu saimniecība pāriet uz jaunu apsaimniekošanas sistēmu - pašfinansēšanas un kontroli.
- Tiek ieviestas atkritumu savākšanas un pārstrādes tehnoloģijas, pabeigta pārkraušanas - šķirošanas stacijas iekārtošana.
- Atkritumi, pamatā, tiek vākti tikai šķīroti, tiek uzsākta komposta realizācija. Pabeigta izgāztuves "Grantiņi" objektu celtniecība. Uzsākta poligona paplašināšanas projekta izstrāde.

- Atkritumu savākšana aptver visu rajona teritoriju.
- Atkritumu saimniecības stratēģiju koriģē, papildina izejot no pirmā posmā paveiktā.

Trešais posms: 2007.- 2010.gads:

- Atkritumu saimniecības darbība noris starppašvaldību sadarbības shēmas ietvaros, pēc teritoriāla principa.
- Tiek uzsākta izgāztuves "Grantiņi" poligona paplašināšana. Tiek veikta pakāpeniska esošā poligona rekonstrukcija.
- Tiek izstrādāta atkritumu saimniecības stratēģija nākošam laika posmam.

FINANSIĀLIE LĪDZEKĻI.

Lai kompensētu izdevumus atkritumu saimniecības uzturēšanai un uzkrātu līdzekļus tās tālākai attīstībai, ir nepieciešams:

- iekasēt samaksu par saražotajiem atkritumiem no visiem atkritumu ražotājiem, diferencējot maksu par šķirotiem un nešķirotiem atkritumiem;
- tarifu jāapstiprina pašvaldībai, atbilstoši iesniegtajiem apsaimniekotāju izmaksu aprēķiniem;
- tarifi, bez tiešajām izmaksām, ir jāparedz arī izmaksas, kas saistītas ar atkritumu saimniecības attīstību un uzlabošanu, kā arī atkritumu savācēju un sabiedrības izglītošanu;
- jāizveido ilgtermiņa kredītiem fonds ar zemu procentu likmi tehnikas iegādei, šķirošanas - pārkraušanas un noglabāšanas objektu celtniecībai, rēķinoties ar Vides Aizsardzības fonda līdzekļiem;
- speciālā slēgtā konta atvēršana izgāztuves īpašniekiem, kurā tiek ieskaitīta noteikta daļa - 25% no dabas resursu nodokļa, kas tiek izmantota ar Reģionālās vides pārvaldes piekrišanu izgāztuves sanācijai;
- tehnikas iegādē vai objekta celtniecībā pašvaldība piedalās ar savu līdzekļu daļu, kļūstot par objekta kredītiem vai līdzīpašnieku šādā sadalījumā: valsts budžets - 30%, dāvinājumi - 30%, aizdevums - 30%, pašvaldība - 10%.

5.4. ATKRITUMU APSAIMNIEKOŠANA JŪRMALAS PILSĒTĀ

5.4.1. VISPĀRĒJA INFORMĀCIJA

Latvijas lielākā kūrortpilsēta Jūrmala atrodas Piejūras zemienē, Baltijas jūras Rīgas līča dienvidu krastā, 20 km uz rietumiem no Rīgas. Pilsētas platība ir 90 km², iedzīvotāju skaits - 60 tūkstoši.

Jūrmala plaši pazīstama ar savu 32 km garo pludmali, priežu mežiem, minerālūdeņu avotiem, ārstnieciskajiem dubļiem un dabisko pilsētas robežu - Lielupi. Pašlaik pilsētā darbojas vairāk kā 30 viesnīcu un sanatoriju. Kopš 1999.gada pludmale Majoros saņem ES Zilā karoga sertifikātu.

Jūrmalā atrodas daļa no Ķemeru Nacionālā parka. Parkā sastopami vairāk kā 25 % augu un 50 % putnu sugu, kuras iekļautas Latvijas Sarkanajā grāmatā.

5.4.2. ATKRITUMU VEIDOŠANA

Pēdējo gadu laikā atkritumu daudzums pieaug, un tas negatīvi ietekmē ne tikai vides kvalitāti atkritumu noglabāšanas vietā, bet arī daudz plašāka teritorijā.

Pavisam Priedaines atkritumu izgāztuvē, laika posmā no 1996. līdz 1999.gadam noglabāti 1 500 000 m³ Jūrmalas pilsētā saražoto atkritumu. Saražoto atkritumu daudzums ir pieaudzis no 68 000 m³ 1996.gadā līdz 80 407 m³ 1999.gadā. Uz vienu pilsētas iedzīvotāju tajā pašā laika periodā tas ir pieaudzis no 1,15 līdz 1,86 m³. Atkritumus raksturojošie rādītāji ir doti **5.1.TABULĀ**.

5.4.1. TABULA. ATKRITUMU RAKSTUROJOŠIE RĀDĪTĀJI PRIEDAINES ATKRITUMU IZGĀZTUVĒ 1999.G.

ATKRITUMU VEIDS	DAUDZUMS, m ³	ĪPATSVARŠ, %
Sadzīves atkritumi	54 194	67,3
Celtniecības atkritumi	18 308	22,8
Zaļie atkritumi	7 968	9,9
KOPĀ:	80 470	100

5.4.3. ATKRITUMU APSAIMNIEKOŠANAS SISTĒMAS DARBĪBA

Atkritumu apsaimniekošanas kārtību pilsetā nosaka Jūrmalas domes apstiprinātie "Sadzīves atkritumu apsaimniekošanas noteikumi" (1997.g.), "Jūrmalas pilsētas teritorijas, dzīvojamo, sabiedrisko, ražošanas un citu būvju uzturēšanas un sabiedriskās kārtības saistošie noteikumi", lēmums "Par eksperimentālu dalīto atkritumu savākšanu" un "Priedaines atkritumu izgāztuves ekspluatācijas noteikumi".

Atbilstoši līgumam ar Jūrmalas pilsētas domi, atkritumu savācēja, pārvadātāja un citu, ar atkritumu apsaimniekošanu saistīto funkciju, veicēja pilsetā ir SIA "Jūrmalas ATU".

Jūrmalas pilsētas dome izstrādāja un pieņēma "Vides aizsardzības rīcības programmu, 2001.-2010.", kurā, sadaļā "Atkritumi", dots esošās situācijas pārskats, kā arī nosprausti mērķi atkritumu apsaimniekošanas sakārtošanā.

5.4.4. ATKRITUMU ŠĶIROTĀ SAVĀKŠANA

Pēc Jūrmalas pilsētas domes Vides aizsardzības departamenta ierosinājuma Jūrmalas pilsetā tika organizēta dažu municipālo atkritumu šķirota savākšana. Ar atkritumu šķiroto savākšanu nodarbojas SIA "Jūrmalas ATU", un visi ar to saistītie izdevumi tiek segti no pašvaldības budžeta. **5.2. TABULĀ** ir doti dati par šķirotiem atkritumiem pēc to veidiem 1999.gadā.

5.4.2. TABULA. ŠĶIROTO ATKRITUMU DAUDZUMS 1999.GADĀ.

SAŠĶIROTO ATKRITUMU VEIDI	DAUDZUMS, t
Melnie metāllūžņi	121,05
Krāsainie metāllūžņi	11,90
Papīrs	datu nav
Stikls	27,50
Riepas	2,16
KOPĀ:	162,61

SIA "Jūrmalas ATU" nākamgad bez budžeta finansējuma plāno uzsākt šķiroto PET pudeles vākšanu.

5.4.5. MĒRĶI UN RĪCĪBA TO SASNIEGŠANĀ

Jūrmalas pilsētā atkritumu saimniecības galvenās problēmas ir sadzīves atkritumu daudzuma palielināšanās, Priedaines atkritumu izgāztuves ietekme uz vidi un bistamo atkritumu nokļūšana sadzīves atkritumu izgāztuvē. Lai atrisinātu šīs problēmas, Vides aizsardzības rīcības programmā tika definēti konkrēti mērķi un atrunāta rīcība to sasniegšanā:

- sagatavot iesniegšanai LR Finanšu ministrijā priekšlikumus par nodokļu izmaiņām likumā "Par nodokļiem un nodevām", paredzot pašvaldībai nodevu veidu atkritumu izvešanai, tādējādi radot līdzekļus atkritumu saimniecības sakārtošanai pilsētā;
- izveidot diferencētu tarifu sistēmu, tādējādi veicinot ekonomisko ieinteresētību atkritumu daudzumu samazināšanā;
- pastiprināt kontroli par atkritumu apsaimniekošanas noteikumu izpildi;
- ieviest sodu par atkritumu nesankcionētu dedzināšanu;
- izstrādāt "zaļo" un organisko atkritumu kompostēšanas pilsētas politiku, noteikumus un mehānismu to istenošanai;
- sadarbībā ar valsts institūcijām (VARAM) strādāt pie rūpniecisko, sadzīves bistamo un medicīnas atkritumu apsaimniekošanas sistēmas sakārtošanas;
- turpināt uzsāktu pazemes ūdeņu piesārņojuma monitoringu Priedaines izgāztuvē;
- izstrādāt un īstenot rekultivācijas projektu izgāztuvei Kašķu purvā, gūstot finansējumu no dažādiem starptautiskajiem fondiem un programmām;
- turpināt sadarbību ar VARAM un Atkritumu apsaimniekošanas apvienību "Piejūra" jaunas izgāztuves vietas meklēšanai un atkritumu pārstrādes uzņēmuma izveides veicināšanai.

5.5. ATKRITUMU APSAIMNIEKOŠANA RĪGAS PILSĒTĀ

5.5.1. VISPĀRĒJA INFORMĀCIJA

Rīga ir Latvijas galvaspilsēta un lielākā pilsēta Baltijas valstīs, kas atrodas Piejūras zemienē (Rīgas smiltāju līdzenuma vidusdaļā), Baltijas jūras Rīgas līča dienvidu krastā, Daugavas upes krastos pie tās ietekas Rīgas līcī. Tās teritorija administratīvajās robežās ir 30717 ha (tai skaitā sauszeme 25317 ha), 58 km² jeb 19% no pilsētas kopējās teritorijas aizņem meži un mežaparki. Pilsēta sadalīta sešos administratīvajos rajonos.

Rīgā šobrīd dzīvo 796,7 tūkstoši iedzīvotāju, jeb 33% no kopēja Latvijas iedzīvotāju skaita un 48% no Latvijas pilsētu iedzīvotāju kopskaita. Pilsēta koncentrējas ievērojama daļa Latvijas tautsaimniecības potenciāla: rūpniecības uzņēmumi un transporta mezgli, kas rada ievērojamu slodzi uz vidi.

5.5.2. ATKRITUMU VEIDOŠANA

Rīgā dzīvo aptuveni viena trešā daļa no Latvijas iedzīvotājiem, radot aptuveni 40% no sadzīves atkritumiem valstī. Atkritumu daudzums uz vienu iedzīvotāju 1995.gadā bija 1,1 m³, bet 1999. gadā - 1,7 m³. 1998.gadā kopumā tika radīts 280 166 t atkritumu, no tiem lielāko daļu veido sadzīves atkritumi. Atkritumu sadalījums pa veidiem izklāstīts **5.5.1. TABULĀ**.

5.5.1. TABULA. ATKRITUMU DAUDZUMS 1998. GADĀ

ATKRITUMU VEIDS	DAUDZUMS, t	ĪPATSVARŠ, %
Sadzīves atkritumi (iedzīvotāju radītie)	183 264	65,4
Rūpniecības sadzīves atkritumi	76 540	27,3
Celtniecības atkritumi	15 397	5,5
Bīstamie sadzīves atkritumi	3 665	1,3
Veselības aprūpes atkritumi	300	0,1
Bīstamie atkritumi	1 000	0,4
KOPĀ:	280 166	100.0

5.5.3. ATKRITUMU APSAIMNIEKOŠANAS SISTĒMAS DARBĪBA

Atkritumu apsaimniekošanas kārtību pilsētā nosaka "Rīgas domes sadzīves atkritumu savākšanas, transportēšanas, pārstrādes un noglabāšanas noteikumi" Nr.24, "Getliņu atkritumu izgāztuves ekspluatācijas noteikumi" un "Namīpašuma sanitārās kopšanas noteikumi".

Rīgas dome izstrādāja un pieņēma "Rīgas vides stratēģiju, 2000.-2010", kurā Atkritumu sadaļā dots esošās situācijas pārskats, kā arī noteiktas prioritārās vides problēmas, to cēloņi un rīcība atkritumu apsaimniekošanas jomā.

Rīgas pilsētas sadzīves atkritumu savākšana notiek ar konteineru (cinkoti un plastmasas konteineri ar tilpumu 100 l, 240 l, 500 l, 750 l un 1,1 t) un bezkonteineru metodēm (pēc noteikta grafika, parasti divas reizes dienā, atkritumu savākšanas mašīna brauc pēc noteikta maršruta un apstājas noteiktās vietās, kur iedzīvotāji var izmest maisus ar atkritumiem tieši atkritumu savākšanas mašīnā). Atbilstoši līgumam atkritumu savākšanu un transportēšanu pilsētā veic SIA "Nehlsen - Rīgas atkritumu saimniecība" un SIA "Hoetika - ATU".

Atkritumus galvenokārt izvieto Getliņu atkritumu izgāztuvē, kas atrodas Stopiņu pagasta teritorijā 10 kilometrus uz dienvidaustrumiem no Rīgas pilsētas. Tā darbojas jau 25 gadus un aizņem 87 ha lielu teritoriju.

5.5.4. ATKRITUMU APSAIMNIEKOŠANAS PROJEKTI UN TO IEVIEŠANAS REZULTĀTI**PROJEKTI**

Ar katru gadu pieaug cieto sadzīves atkritumu daudzums. Lai sakārtotu pilsētas atkritumu saimniecību, tika izstrādāts Rīgas pilsētas cieto atkritumu saimniecības plāna projekts laika posmam no 1994. līdz 2005. gadam.

Pēc domes Vides departamenta Dabas resursu pārvaldes Atkritumu saimniecības nodaļas ierosinājuma Atkritumu saimniecības plāna ietvaros pilsētā īstenoti

12 DEMONSTRĀCIJAS PROJEKTI, NO KURIEM SVARĪGĀKIE IR

- Mājsaimniecības atkritumu šķirotas savākšanas izmēģinājumsprojekts trijos pilsētas dzīvojamajos rajonos - Centrā, Kurzemes rajonā un Vidzemes priekšpilsētā;
- Atkritumu ražotāju reģistrācijas sistēmas izveidošana;
- Konkursa noteikumu izstrādāšana atkritumu savākšanai un transportēšanai.

FINANSIĀLIE LĪDZEKĻI

Finansiālie līdzekļi atkritumu saimniecības uzturēšanai tiek iegūti no iedzīvotāju un juridisko personu maksājumiem. Iedzīvotāju maksājumos līdz šim netika paredzēti līdzekļi atkritumu apsaimniekošanas attīstībai. Finanšu līdzekļi jaunu projektu īstenošanai tiek piešķirti no Rīgas pilsētas Attīstības fonda. Papildus līdzekļi ir aizņēmumi no Pasaules Bankas vai arī dažādu starptautisko fondu dāvinājumi. Latvijas vides aizsardzības fonds subsīdē šķirotu atkritumu vākšanu atbilstoši līgumam ar konkrēto firmu, parasti, uz trim gadiem pārskaitot noteikto summu par šķirotu atkritumu t.

PROJEKTU IEVIEŠANAS REZULTĀTI

Augstāk minēto projektu ieviešanas rezultātā, Rīgas pilsētā sāk veidoties šķirotā atkritumu savākšanas un deponēšanas sistēma. **5.5.2. TABULĀ** norādītas firmas, kuras nodarbojas ar makulatūras, stiklu un plastmasas savākšanu.

5.5.2. TABULA. FIRMAS, KURAS NODARBOJAS AR MAKULATŪRAS, STIKLU UN PLASTMASAS SAVĀKŠANU.

FIRMA	MAKULATŪRA	SIKLS	PLASTMASA
“Riork” Ltd			
“Hoetika-ATU” Ltd			
“Nehlesen-Rīga” Ltd			
“Alen” Ltd			
“Griziņkalns” Ltd			
“Formika” Ltd			
“Nordic Plast” Ltd			



No visiem saražotajiem atkritumiem (stikls, papīrs, metāls, būvgruži, plastmasa) apmēram 9% tiek savākti un pārstrādāti. Pēdējos gados sašķirotu atkritumu daudzums Rīgas pilsētā ir palielinājies no 22,6 tūkst. t 1996.gadā līdz 28,07 tūkst. t 1999 gadā. **5.5.3. TABULĀ** dota informācija par sašķirotu atkritumu daudzumu un to veidiem Rīgas pilsētā.

5.5.3. TABULA. SAŠKIROTO ATKRITUMU DAUDZUMS UN TO VEIDI

GADI	ATKRITUMU DAUDZUMS (TŪKST t)					
	PLASTMASA	METĀLS	PAPĪRS	STIKLS	BŪVGRUŽI	KOPĀ
1996	-	1.8	2.4	1.8	16.6	22.6
1999	0.4	1.4	4.4	0.6	23.6	30.4
Pieaugums (+), samazinājums (-)	+100%	-22.2%	+83.3%	-66.6%	+42.2%	+34.5%

5.5.5. ATKRITUMU PĀRSTRĀDE

Neskatoties uz to, ka pašlaik Rīgā tikai 9% atkritumu tiek šķiroti tālākai pārstrādei, šo daudzumu pārstrādāt Rīgas pilsētā vai pat visā Latvijā nav iespējams. Tādēļ lielākā daļa šķirotu atkritumu (gofrētais kartons, PET pudeles, polietilēnu plēves) tiek izvesta uz Lietuvu, Krieviju un citam valstīm. Piemēram, SIA "Riork" šī gada otrajā kvartālā savāca un izveda uz Lietuvu 14 t PET pudeles.

Latvijas robežās tiek pārstrādāti sekojoši atkritumi:

- Makulatūra (ierobežotos daudzumos to pārstrādei pieņem tikai Līgatnes papīra fabrika);
- Polietilēns un polistirols. Ražo granulas un izved tālākai pārstrādei SIA "Formika" (Rīga, Bolderāja) un SIA "Polimer Industry" (Ādaži);
- Celniecības atkritumi. SIA "Būvgružu pārstrāde" (bijušie "Rīgas tilti") nodarbojas ar to šķīrošanu, pārstrādi un četru frakciju maisījumu ražošanu, kurus izmanto ceļu būvē. Gadā pārstrādā aptuveni 20 tūkst. t būvgružu.

5.5.6. PRIEKŠLIKUMI PROJEKTIEM UN PĒTĪJUMIEM

Kaut gan Rīgas pilsētā ir viena no pirmajām ne tikai Latvijā, bet arī Baltijas jūras reģionā, kur astoņdesmitajos gados tika izstrādāta vienota dabas aizsardzības shēma pilsētai, īstenoti vairāki projekti, tajā skaitā ar ārvalstu partneru līdzdalību, joprojām pastāv daudz problēmu pilsētas atkritumu saimniecībā. Šo problēmu risināšanai plānoti darbi sekojošo projektu ietvaros:

- Ieviešanas stadijā - projekts "Getliņu izgāztuves sanācija un darbības turpināšana"; projekts "Bistamo atkritumu savākšanas sistēmas un centrālās pagaidu novietnes izveidošana Rīgas pilsētā";
- Sagatavošanas stadijā - projekts "Medicīnisko atkritumu apsaimniekošanas sistēmas izveide"; projekts "Bistamo atkritumu izgāztuves Rīgā, Bukaišu ielā, izpēte un rekomendācijas tās sanācijai"; projekts "Bistamo atkritumu izgāztuves Rīgā, Bukaišu ielā, sanācijas projekta izstrāde"; projekts "Bistamo atkritumu izgāztuves Rīgā, Bukaišu ielā, sanācija".

PIELIKUMS 1

SADZĪVES ATKRITUMU APSAIMNIEKOŠANAS SHĒMA PAŠVALDĪBU LĪMENĪ

