

Īpaši aizsargājami meža biotopi – kā tos atrast un aizsargāt?

Viesturs Lārmanis
2010.02.16.

Pagājušā gada aktualitāšu atgādinājums

Īpaši aizsargājami meža biotopi

– meža biotopi, kas uzskaitīti Biotopu direktīvas pielikumā un no Sugu un biotopu likuma izrietošos MK noteikumos

ES nozīmes meža biotopi

European Topic Centre on Biological Diversity

Choose a group and then a country. Optionally, further refine your query by selecting one of the available biogeographical regions for that country.

NOTE: Texts in blue shows relevant information on mouse over and rows in italic shows data not taken into account when performing the assessments (marginal presence, etc.)

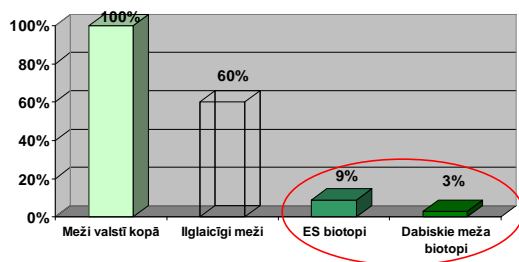
Group: forests Country: Latvia Bio-region: Filter

Current selection: forests, Latvia, All biogeozones.

Habitat	Bio	Range (km ²)			Area (km ²)			Struct. & func.	Future prospe.	Overall assess.	Gridded maps (km ²)		Quality			
		Surface	h/08	Trend	Surface	h/08	Trend				Range	h/08		Distrib.	h/08	Coverage
<i>B01F... Wooded Tundra</i>	B01F	64509	77	+ 64509	225	100	- 250	PV	PV	PV	73000	8	73000	8,9	0 (2006)	M (2006)
<i>B02... Forests on calcareous and/or non-calcareous soils</i>	B02	64509	39	+ 64509	20	100	- 20	PV	XX	XX	73000	15,9	73000	27,6	0 (2006)	M (2006)
<i>B03... Conifer forests on or connected to floodplains</i>	B03	64509	73	+ 64509	14	100	- 14	XX	XX	XX	40200	8,7	8000	2,1	0 (2006)	M (2006)
<i>B04... Forests on calcareous soils</i>	B04	64509	79	+ 64509	225	100	- 800	PV	PV	PV	73000	8,8	73000	13,3	0 (2006)	M (2006)
<i>B10... Sub-alpine and alpine forests on calcareous soils</i>	B10	64509	19	+ 64509	50	100	- 10	PV	XX	XX	73000	23,8	73000	40,1	0 (2006)	M (2006)
<i>B11... Sub-alpine forest of spruce, fir and pine</i>	B11	64509	20	+ 64509	45	100	- 65	PV	XX	XX	73000	28,9	73000	48,5	0 (2006)	M (2006)
<i>B12... Sub-alpine forest</i>	B12	64509	72	+ 64509	2005	100	- 2000	PV	PV	PV	73000	8,1	73000	11,7	0 (2006)	M (2006)
<i>B13... Sub-alpine forest of spruce, fir and pine</i>	B13	64509	83	+ 64509	51	100	- 35	XX	XX	XX	73000	14,2	73000	18,3	0 (2006)	M (2006)
<i>B14... Sub-alpine forest of spruce, fir and pine</i>	B14	64509	86	+ 64509	8	100	- 10	PV	PV	PV	73000	48,5	73000	94	0 (2006)	M (2006)

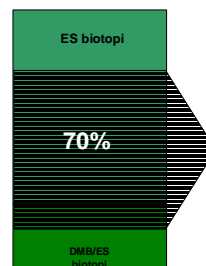
Maksimālais kopplatības vērtējums – līdz 264 500 ha ES biotopi, kur iekļaujas arī gandrīz visi Dabiskie meža biotopi

Īpaši aizsargājamo biotopu īpatsvars pret mežu kopplatību?



Maksimālais kopplatības vērtējums – līdz 264 500 ha ES biotopi, kur iekļaujas arī gandrīz visi Dabiskie meža biotopi

Īpaši aizsargājamo meža biotopu faktiskais aizsardzības statuss

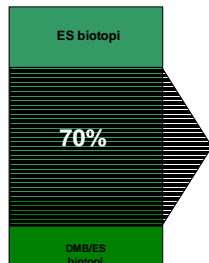


Vismaz 70% ES biotopu un līdz 35% DMB, kas vienlaikus ir arī ES biotopi, šobrīd nav apzināti, nav uzskaitīti – to nociršana vai nenociršana faktiski atstāta neapzinātības ziņā

Līdz 264500 ha DMB un ES biotopi, kas savstarpēji pārsedzas

Īpaši aizsargājamo meža biotopu faktiskais aizsardzības statuss

– to izžušanas ātrums

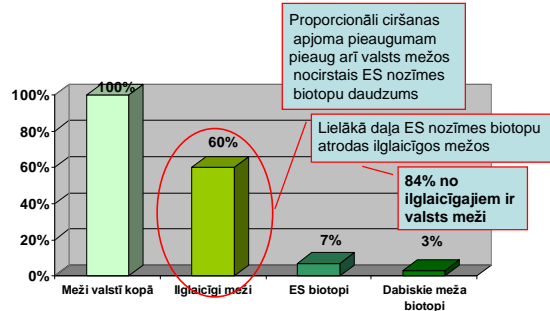


Ja šie 70% ES nozīmes biotopi arī turpmāk paliek neaizsargāti un pieņem, ka tie no jauna nerodas, tad:

- katru gadu tiek nocirsti vismaz 2% šo biotopu,
- no 2004.–2008. gadam varētu būt nocirsti ap 10%

Līdz 264500 ha DMB un ES biotopi, kas savstarpēji pārsēdza

Kas notiek ar biotopiem, ja īstenojas pieļautais palielinātais ciršanas apjoms valsts mežos?



Tas nozīmē, ka gandrīz proporcionāli ciršanas apjoma pieaugumam valsts mežos pieaug arī ES biotopu nociršanas gadījumu skaits valstī kopumā un nevar uzskatīt, ka tas kompensējas ar ciršanas samazināšanos pārējos mežos

Kādas problēmas rada biotopu platību samazināšanās?

- likuma un starptautisko saistību pārkāpums visbiežākais, ka jau ir noticis, jo pašreizējie procesi un aplēses pierāda, ka maz ticams, ka biotopi joprojām ir 100% daudzumā pret sākotnējo – kas ir minimālā prasība saistību izpildē,
- diezgan drīz, bet vēl drīzāk, ja īstēnosies attiecībā pret neapzinātajiem biotopiem nekontrolēts ciršanas apjoma palielinājums, biotopu platību sarukums kļūs tik pamanāms, ka to nāksies arī oficiāli atzīt,
- juridisku saistību pārkāpums parasti nozīmē sankcijas un prasību atjaunot izpostīto.

Skaidrība un piesardzības pasākumi

Biotopu aizsardzības statusu novērtējot, jāņem vērā:

1) Biotopu direktīvas 2.panta 1.punkts direktīvas mērķi attiecina uz **valsts teritoriju kopumā**, 2.panta 2.punkts nosaka, ka šī mērķa sasniegšanai **jāsauglabā vai jāatjauno** biotopiem **labvēlīgs aizsardzības statuss** un savukārt tā definīcija paskaidro, ka tas par labvēlīgu tiek uzskatīts, ja nodrošināta biotopa aizņemto teritoriju **stabilitāte vai paplašināšanās dabiskā areāla robežās** (tātad arī ārpus Natura 2000 teritorijām)

2) Direktīva nosaka pienākumu sasniegt rezultātu, t.i., ne vien sagatavot atbilstošus likumus u.tml., bet panākt biotopu reālu aizsardzību dabā

3) Labvēlīgu aizsardzības statusu raksturo skaitliski dati, kas jāizvērtē salīdzinājumā ar sākotnējo stāvokli (Latvijai tas ir Direktīvu objektu skaitliskais stāvoklis 2004.gadā; attiecībā pret Sugu un biotopu likumu tas ir stāvoklis 2000.gadā)

Biotopu aizsardzības statusu novērtējot, jāņem vērā:

1) Biotopu direktīvas 2.panta 1.punkts direktīvas mērķi attiecina uz **valsts teritoriju kopumā**, 2.panta 2.punkts nosaka, ka šī mērķa sasniegšanai **jāsauglabā vai jāatjauno** biotopiem **labvēlīgs aizsardzības statuss** un savukārt tā definīcija paskaidro, ka tas par labvēlīgu tiek uzskatīts, ja nodrošināta biotopa aizņemto teritoriju **stabilitāte vai paplašināšanās dabiskā areāla robežās** (tātad arī ārpus Natura 2000 teritorijām)

2) Direktīva nosaka pienākumu sasniegt rezultātu, t.i., ne vien sagatavot atbilstošus likumus u.tml., bet panākt biotopu reālu aizsardzību dabā

3) Labvēlīgu aizsardzības statusu raksturo skaitliski dati, kas jāizvērtē salīdzinājumā ar sākotnējo stāvokli (Latvijai tas ir Direktīvu objektu skaitliskais stāvoklis 2004.gadā; attiecībā pret Sugu un biotopu likumu tas ir stāvoklis 2000.gadā)

Biotopu aizsardzības statusu novērtējot, jāņem vērā:

- 1) Biotopu direktīvas 2.panta 1.punkts direktīvas mērķi attiecina uz **valsts teritoriju kopumā**, 2.panta 2.punkts nosaka, ka šī mērķa sasniegšanai **jāsauglabā vai jāatjauno** biotopiem **labvēlīgs aizsardzības statuss** un savukārt tā definīcija paskaidro, ka tas par labvēlīgu tiek uzskatīts, ja nodrošināta biotopa aizņemto teritoriju **stabilitāte vai paplašināšanās dabiskā areāla robežās** (tāpat arī ārpus Natura 2000 teritorijām)
- 2) Direktīva nosaka pienākumu sasniegt rezultātu, t.i., ne vien sagatavot atbilstošus likumus u.tml., bet **panākt biotopu reālu aizsardzību dabā**
- 3) Labvēlīgu aizsardzības statusu raksturo skaitliski dati, kas jāizvērtē salīdzinājumā ar sākotnējo stāvokli (Latvijai tas ir Direktīvu objektu skaitliskais stāvoklis 2004.gadā; attiecībā pret Sugu un biotopu likumu tas ir stāvoklis 2000.gadā)

Biotopu aizsardzības statusu novērtējot, jāņem vērā:

- 1) Biotopu direktīvas 2.panta 1.punkts direktīvas mērķi attiecina uz **valsts teritoriju kopumā**, 2.panta 2.punkts nosaka, ka šī mērķa sasniegšanai **jāsauglabā vai jāatjauno** biotopiem **labvēlīgs aizsardzības statuss** un savukārt tā definīcija paskaidro, ka tas par labvēlīgu tiek uzskatīts, ja nodrošināta biotopa aizņemto teritoriju **stabilitāte vai paplašināšanās dabiskā areāla robežās** (tāpat arī ārpus Natura 2000 teritorijām)
- 2) Direktīva nosaka pienākumu sasniegt rezultātu, t.i., ne vien sagatavot atbilstošus likumus u.tml., bet **panākt biotopu reālu aizsardzību dabā**
- 3) Labvēlīgu aizsardzības **statusu raksturo skaitliski dati**, kas jāizvērtē salīdzinājumā ar sākotnējo stāvokli (Latvijai tas ir Direktīvu objektu skaitliskais stāvoklis 2004.gadā; attiecībā pret Sugu un biotopu likumu tas ir stāvoklis 2000.gadā)

Statusu raksturo skaitliski dati

Valstī ir oficiāli skaitļi par to cik biotopu bija atskaites brīdī, tātad – **mērķis/uzdevums jau ir skaitliski izteikts**



Valstī nav:

- skaitliski aprakstītu “soļu” kā, kur un cik ātri uzdevums tiks izpildīts,
- par 70% nav zināms, kur sargājami objekti izvietojas konkrētās apsaimniekojamās platībās.

Ir iespējams:

SKAIDRĪBA UN PIESARDZĪBA

PILNVEIDOŠANA

Ir iespējams:

SKAIDRĪBA UN PIESARDZĪBA

– veikt ātrus un vienkāršus piesardzības pasākumus (apzināt/aizsargāt), kas ar augstu varbūtību aptver vairāku no direktīvas objektiem dabā, un ļauj precīzi paskaidrot sev un ES katra objekta pašreizējo statusu,

PAT TAD, JA IR KĀDA NESKAIDRA PROBLĒMAS DAĻA, NAV PAMATA KAVĒTIES ATRISINĀT TĀS DAĻAS, KAS NEPĀRPROTAMI IR SKAIDRAS

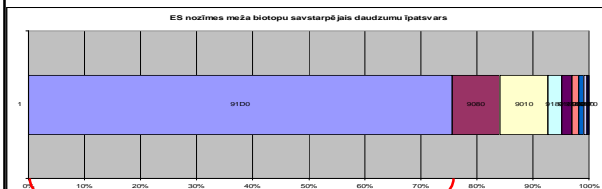
VISAS NEPIECIEŠAMĀS ZINĀŠANAS, INFORMĀCIJA UN TEHNISKIE
LĪDZEKĻI IR PAŠAS MEŽA NOZARES UN ATTIECĪGO VALSTS
PĀRVALDES INSTITŪCIJU RĪCĪBĀ !

Ir iespējams:

SKAIDRĪBA UN PIESARDZĪBA

– veikt ātrus un vienkāršus piesardzības pasākumus (apzināt/aizsargāt), kas ar augstu varbūtību aptver vairāku no direktīvas objektiem dabā, un ļauj precīzi paskaidrot sev un ES katra objekta pašreizējo statusu,

Tas ir daudz vienkāršāk nekā sākotnēji šķiet



75% NO BIOTOPU KOPPLATĪBAS AIZŅEM TIKAI VIENS BIOTOPS – PURVAINI MEŽI 91D0*

VARAM ARĪ TEIKT, KA 75% NO KOPĒJĀS PROBLĒMAS ATRISINĀTOS, JA MĒS
SAPRASTU, KĀ TIKT GALĀ AR ŠĪ VIENA BIOTOPA UZKARTĒŠANU UN AIZSARDZĪBU

ŠIS BIOTOPS MEŽSAIMNIECISKĀ IZPRATNĒ GANDRĪZ VIENMĒR SAKRĪT AR MEŽA
AUGŠANAS APSTĀKĻU TIPIEM PURVĀJS UN NIEDRĀJS – TIE IR REGISTRĒTI MEŽU
VALSTS REGISTRĀ UN TOS DABĀ PAZĪST **IKVIENS MEŽSAIMNIEKS**



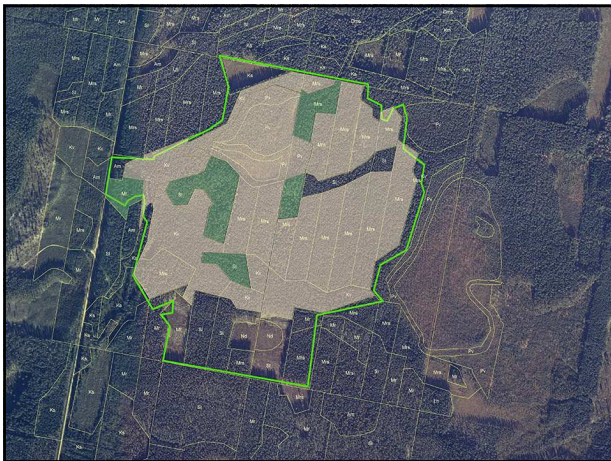
Ir iespējams: **SKAIDRĪBA UN PIESARDZĪBA**
 – veikt ātrus un vienkāršus piesardzības pasākumus (apzināt/aizsargāt), kas ar augstu varbūtību aptver vairāku no direktīvas objektiem dabā, un ļauj pareizi paskaidrot sev un ES katra objekta pašreizējo statusu.

Kā sargāt?

Biotopam Purvaini meži 91D0* dabā konstatējamas trīs acīmredzami dažāda satura un nozīmīguma pakāpes situācijas – tām, iespējams, varētu būt atšķirīga aizsardzības pieeja, kas tomēr garantē likuma un starptautisko saistību izpildi

ES nozīmes meža biotopu savstarpējais daudzumu līdatvārs

5% DMB



Ir iespējams: **SKAIDRĪBA UN PIESARDZĪBA**
 – veikt ātrus un vienkāršus piesardzības pasākumus (apzināt/aizsargāt), kas ar augstu varbūtību aptver vairāku no direktīvas objektiem dabā, un ļauj pareizi paskaidrot sev un ES katra objekta pašreizējo statusu.

Kā sargāt?

Biotopam Purvaini meži 91D0* dabā konstatējamas trīs acīmredzami dažāda satura un nozīmīguma pakāpes situācijas – tām, iespējams, varētu būt atšķirīga aizsardzības pieeja, kas tomēr garantē likuma un starptautisko saistību izpildi

ES nozīmes meža biotopu savstarpējais daudzumu līdatvārs

5% DMB

N% medņu rīstus u.c. ģā sugu dzīvotņu, īpaši aizsargājamo purvu kompleksu sastāvdaļa, Natura 2000 teritorijas u.tml.

N% Pārējais

Ir iespējams: **SKAIDRĪBA UN PIESARDZĪBA**
 – veikt ātrus un vienkāršus piesardzības pasākumus (apzināt/aizsargāt), kas ar augstu varbūtību aptver vairāku no direktīvas objektiem dabā, un ļauj pareizi paskaidrot sev un ES katra objekta pašreizējo statusu.

Kā sargāt?

Biotops Purvaini meži 91D0* aizņem lielas platības un vienzar teorētiski iespējams diskutēt un varbūt arī īstenot pieeju, ka daļā biotopa platību netiek saimnieciskā darbība pēc principa – nocirstos apjomus kompensē tie apjomi, kas atjaunojas un ciršana netiek tādā veidā, kas biotopā ļauj pastāvēt visu meža elementu, apstākļu un sugu pēctecībai tādā apmērā, ka biotopa statuss kopsummā noteikti netiek apdraudēts. To protams jāvar pamatot pierādīt un tam godīgi jāseko līdzī.

ES nozīmes meža biotopu savstarpējais daudzumu līdatvārs

5%

Daja par kuru apgalvojam, ka tik, cik nocērt, tik arī atjaunojas, un kopsummā šajā daļā spēj pastāvēt visu biotopam raksturīgo savvaļas sugu stabilas populācijas. Tas precīzi tiek arī kontrolēts. Tas, protams, darbojas tikai tad, ja nenotiek nosusināšana, nenotiek kailcirte un relatīvi lielākam skaitam koku ļauj sasniegt bioloģisko vecumu.

Ir iespējams: **SKAIDRĪBA UN PIESARDZĪBA**

– veikt ātrus un vienkāršus piesardzības pasākumus (apzināt/aizsargāt), kas ar augstu varbūtību aptver vairāku no direktīvas objektiem dabā, un ļauj korekti paskaidrot sev un ES katra objekta pašreizējo statusu.

Kādā secībā darboties ar 91D0*?

Ir pamatoti sākt ar valstij piederošiem mežiem, jo:

- ap 84% no ilglaicīgiem mežiem ir tieši valsts mežos un šim biotopam ilglaicība ir relatīvi nozīmīgāks aspekts salīdzinot ar vairākiem citiem ES biotopiem,
- lielākā daļa šo mežu ir tieši valsts mežos un tas nozīmē, ka šī biotopa ilglaicīgā daļa valsts mežos ir lielāka nekā 84%,
- valsts meži ir sabiedrībai piederoši meži un iespējams birokrātiski vienkāršāk panākt vēlamu aizsardzību nekā privātmežos, piemēram, kā īpašnieka prasību savam uzņēmumam, iztiekot bez formālas mikroliedzumu dibināšanas vai tml.,
- daļa privātmežos esošo 91D0* jau ir aizsargāti un, iespējams, valsts mežos veiktie pasākumi + privātmežos esošā aizsardzība uzreiz jau tuvinās 100% nepieciešamā.

Ir iespējams: **SKAIDRĪBA UN PIESARDZĪBA**

– veikt ātrus un vienkāršus piesardzības pasākumus (apzināt/aizsargāt), kas ar augstu varbūtību aptver vairāku no direktīvas objektiem dabā, un ļauj korekti paskaidrot sev un ES katra objekta pašreizējo statusu.

Kā ar citiem biotopiem?

– vispirms jāatceras, ka tie ir tikai 25% no problēmas,

– tajos diez vai ir iespējams tik brīvi kā 91D0* gadījumā prātot par biotopu platības daļas iekļaušanu saimnieciskajā apritē, jo tie ir relatīvi mazās platībās saglabājušies, taču vairumu no tiem ir tik pat viegli atpazīt dabā un tādēļ arī attiecībā uz tiem ir iespējams pašas nozares spēkiem veikt piesardzības pasākumus, kurus saprot un akceptē ne tikai nozare.

Ir iespējams: **SKAIDRĪBA UN PIESARDZĪBA**

– veikt ātrus un vienkāršus piesardzības pasākumus (apzināt/aizsargāt), kas ar augstu varbūtību aptver vairāku no direktīvas objektiem dabā, un ļauj korekti paskaidrot sev un ES katra objekta pašreizējo statusu.

Kāds no biotopu aizsardzības pasākumiem būtu labums citu dabas aizsardzības aktualitāšu kontekstā?

– biotopiem ir ievērojama pārsegšanās ar īpaši aizsargājamo putnu dzīvotnēm – biotopu aizsardzība faktiski atrisina arī daļu no putnu aizsardzības problēmas, nav zināms precīzi, cik lielu daļu, tomēr nav arī nekādu šaubu, ka tas ir būtisks pozitīvs solis šajā virzienā,

– vēl ievērojamāka pārsegšanās ir ar īpaši aizsargājamo augu, ķērpju, sēņu, kukaigu dzīvotnēm.

SKAIDRĪBA UN PIESARDZĪBA

Kā piesardzības pasākumus salaiest dēļ?

– sajaukt tos ar sarežģītākiem un laikietilpīgākiem pasākumiem un realizēt tiem atbilstošā manierē – piemēram, cerēt, ka to risinās kādi vēl nepabeigti ainavu plāni, vai uzdot to atrisināt vietēja līmeņa plānoļiem, kuriem vienlaikus jāplāno ciršanas apjomi vai tml. – piesardzības pasākumus, ja tos atzīst par nekavējoties ieviešamiem pasākumiem, vismaz valsts mežos, viens cilvēks, strādājot ar datu bāzi un GIS, var saplānot visai valstij, ne ilgāk kā pāris mēnešu laikā – vairāki desmiti cilvēku "tuvāk vietējiem apstākļiem", protams, tik pat reīzu ilgākā laikā (jo garāks kakls, jo ilgāk kumos slīd no mutes līdz kuņģim, jo vairāk galvu reizē ēd, jo lielāka varbūtība, ka pirms kopīgā kuņģa izveidosies sastrēgums),

– apgalvot, ka krīzes apstākļos Latvija nevar atļauties atteikties no meža ciršanas "TIK LIELOS APJOMOS!" un tādēļ neko neuzsākt – *būsim godīgi, šobrīd neviens nezina, cik lieli ir tie apjomi, kamēr nav veikta kartēšana un īstenoti aizsardzības pasākumi – taču ir pilnīgi skaidrs, ka tie nav proporcionāli biotopu aizņemtajai platībai pāmesami uz mežu kopējiem ciršanas apjomiem – tie ir mazāki, jo biotopi izvietojas mazāk produktīvajās – "neuzlabotajās" vietās, tie nav vairāk kā 6% no apjomiem saistošajām teritorijām, kā arī jāatceras, ka neiegūtie ienākumi ir jāsalīdzina ar zaudējumiem, ko radīs tēla degradācija starptautiskajā telpā vai finansālas sankcijas par saistību pārkāpumiem,*

– izdomāt, ka visiem biotopiem neatkarīgi no īpašuma veida jātaisa mikroliedzumi – *to tiešām Latvija nedrīkstētu atļauties – tērt naudu tik apjomīgi birokrātijai, ja pastāv iespēja īpašniekam – sabiedrībai caur īpašnieka pārstāvi – Zemkopības ministriju noteikt, ka vismaz sabiedrībai piederošā uzņēmumā noteiktas vērtības tiks saudzētas un izslēgtas no ciršanas apjomu aprēķiniem.*

Paldies par uzmanību!