

# COMO PRO

MT4053

PC Camera for Teleconferencing & Video Surveillance

## Instructions Manual

EN

### Introduction

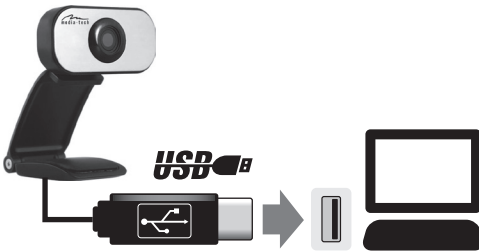
Thank you for buying this high quality video webcam. Following information will help you to use your camera to its full capabilities. For viewing pictures or video, camera must be connected to your personal computer. **This camera supports Microsoft Video Class and Plug&Play directly without driver. For using special features like "face tracking" or "snapshot" please download and install software from our website: WWW.MEDIA-TECH.EU**

### System requirements

- Pentium IV 1GHz or higher CPU
- 500MB free hard disk space
- 512MB RAM
- VGA card with DirectX 9.0 support
- Windows Vista/7/8
- Internet connection
- Free USB 2.0 port

### Hardware installation

Please plug camera into free USB 2.0 port



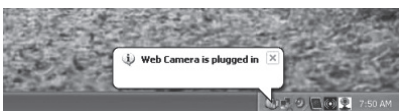
### Software installation

**Note: Please make sure the WebCam is plugged in the USB port before proceeding.**

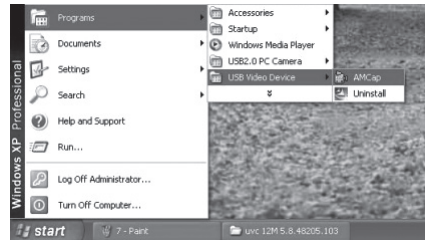
1. Download software from website:  
<http://www.media-tech.eu/products/webcams/MT4053>

Unpack and click the file **SETUP.EXE**. Please install it according to displayed instructions.

2. When installation is completed, webcam icon will appear in system tray.



3. Select AMCAP application from Start menu as shown below.



### Using AMCAP software

#### Video Preview

Click AMCAP to run application, if you cannot see the picture click "Options" and choose "Preview" to enable video preview.



#### Snapshot function

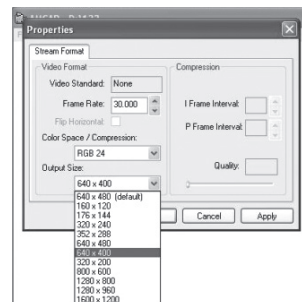
To capture a still image, right click on the webcam icon from system tray and then select "Snapshot" and your desired image size. A screen with a preview of the taken photo will appear. To save the photo choose "File" and then "Save as" and specify filename.

#### Changing

##### video

##### resolution

Select "Options" and then "Video Capture Pin" to open following window.



**Note: any higher than VGA resolution will decrease transmission speed (fps) due to USB bandwidth.**

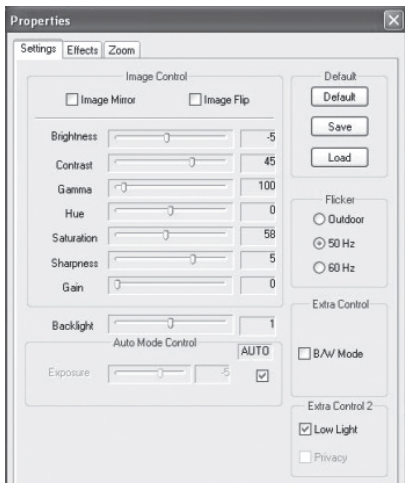
### Recording a video

Open AMCAP, click the "Capture" then "Start Capture", specify filename and path then click, "OK" to start capturing. Select "Stop Capture" to finish recording.

### Advanced settings

Open AMCAP, select "Options" and then "Video capture filter" – following window will appear.

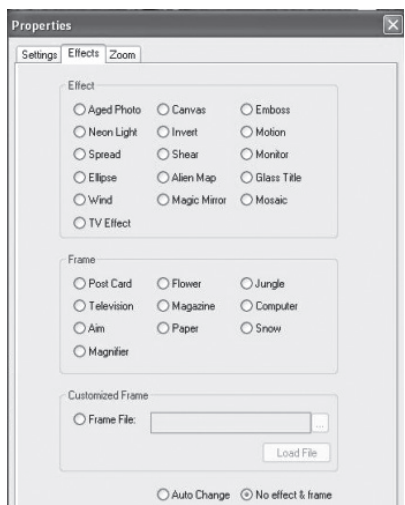
### „Settings“ tab



Here you can adjust basic image corrections. You can also choose „low light“ when working in dark conditions or choose frequency to match your power grid frequency rate (50Hz or 60Hz).

### “Effect“ tab

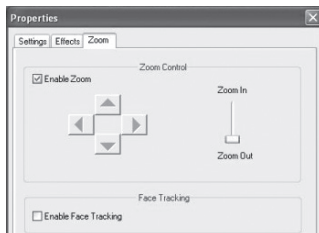
Here you can select image effect and image frame for captured video.



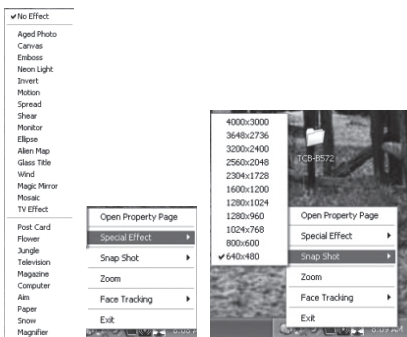
### „Zoom“ tab

Here you can enable „Face tracking“ function and control „Zoom“ function.

**Note: „Face tracking“ works only in VGA mode.**



Advanced settings can be accessed by right click on webcam icon from system tray.



## Precautions

- Do not touch camera lens with hand, sharp or coarse stuff, always use clean and soft cloth for cleaning.
- Do not use it in extremely hot, cold, dusty or humid circumstances.
- Avoid mechanical shocks not to damage the glass lens.

**Note: Heat emission is a normal effect when webcam is working.**

## Camera Specification

- High Resolution Digital Camera CMOS Sensor
- Video mode: RGB24 or YUY2
- Interface: USB2.0
- Max transmission rate: 640x480@30fps
- Image focus: 3cm to infinity
- Non-Compression Image Processor
- AWB (Automatic White Balance)
- 5-layer glass lens
- Built-in Microphone
- Face tracking function (software enabled)
- Photo frame function (software enabled)

### Wprowadzenie

Dziękujemy za zakup kamery internetowej o wysokiej jakości obrazu. Prosimy o zapoznanie się poniższą instrukcją aby w pełni wykorzystać możliwości tej kamery. Aby oglądać obraz kamera musi być podłączona do komputera klasy PC.

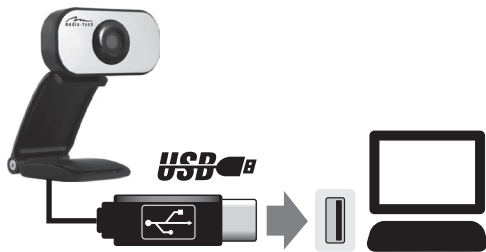
**Kamera jest zgodna z Microsoft Video Class oraz Plug&Play i nie wymaga sterownika. Aby użyć specjalnych funkcji należy zainstalować oprogramowanie znajdujące się na stronie WWW.MEDIA-TECH.EU.**

### Wymagania systemowe

- Pentium IV 1GHz lub szybszy
- 500MB wolnej przestrzeni dyskowej
- 512MB RAM
- karta graficzna zgodna z DirectX 9.0
- system Windows Vista/7/8
- łącze internetowe
- wolny port USB 2.0

### Instalacja sprzętu

Podłącz kamerę do portu USB 2.0.



Komputer automatycznie pobierze i zainstaluje sterowniki.

### Instalacja oprogramowania

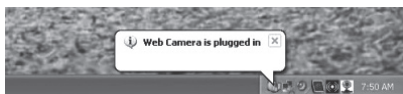
**Ważne: upewnij się, że kamera jest podłączona do portu USB zanim wykonasz poniższe kroki.**

1. Pobierz oprogramowanie ze strony:

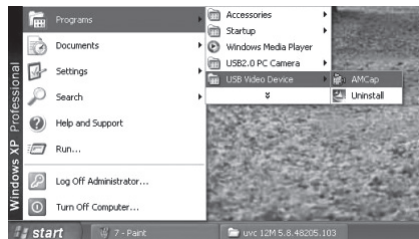
<http://www.media-tech.eu/produkty/kamery-internetowe/MT4053>

Rozpakuj i uruchom plik **Setup.exe** i przejdź proces instalacji zgodnie z komunikatami na ekranie.

2. Gdy instalacja jest zakończona, w obszarze powiadomień systemowych pojawi się ikona kamery internetowej.



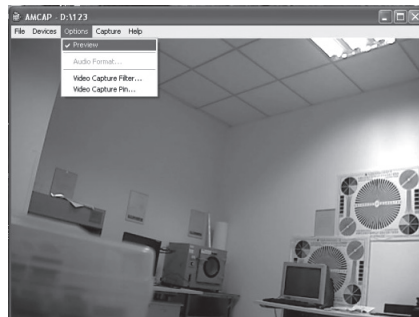
3. Wybierz z menu Start pozycję AMCAP aby uruchomić aplikację.



### Używanie aplikacji AMCAP

#### Podgląd obrazu

Uruchom aplikację AMCAP, jeżeli nie widzisz obrazu z kamery kliknij "Options" i zaznacz opcję "Preview" aby uruchomić podgląd obrazu.



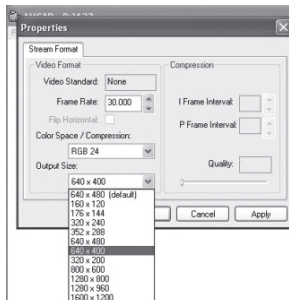
#### Funkcja "Snapshot"

Aby zapisać klatkę obrazu do pliku graficznego kliknij prawym klawiszem na ikonie kamery w obszarze powiadomień systemowych, następnie wybierz "Snapshot" oraz rozmiar zapisywanego obrazu. Pojawi się okno z podglądem zatrzymanej klatki. Aby zapisać obraz wybierz "File" a następnie "Save as" aby określić nazwę pliku.

#### Zmiana

#### rozdzielczości obrazu

Wybierz "Options", następnie "Video Capture Pin" aby otworzyć poniższe okno.



**Ważne:** każdy tryb wyższy od trybu VGA powoduje spadek odświeżania obrazu (fps) spowodowany ograniczoną przepustowością magistrali USB.

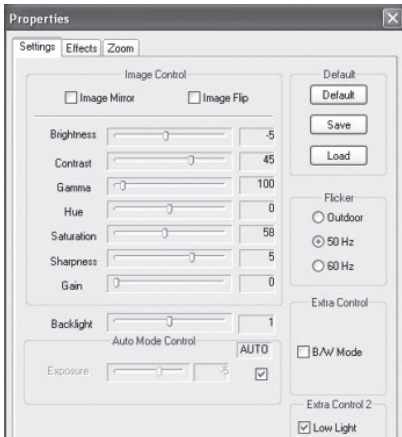
### Nagrywanie filmów

Uruchom AMCAP, kliknij "Capture" a następnie "Start Capture", określ nazwę pliku oraz ścieżkę dostępu, kliknij "OK" aby rozpocząć nagrywanie. Wybierz "Stop Capture" aby zakończyć nagrywanie.

### Advanced settings (ustawienia zaawansowane)

W aplikacji AMCAP wybierz "Options" a następnie "Video capture filter" – na ekranie pojawi się poniższe okno.

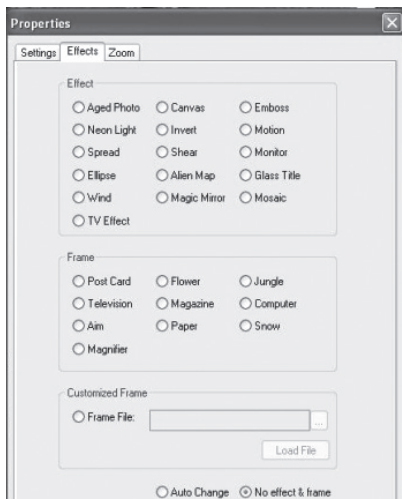
### Zakładka „Settings“



W tej zakładce można dokonać podstawowej korekcji obrazu, uruchomić tryb „low light” (gdy kamera pracuje ciemnym pomieszczeniu). W sekcji „Flicker” wybierz odpowiednią częstotliwość odpowiadającą częstotliwości w sieci energetycznej (50Hz lub 60Hz).

### Zakładka „Effect“

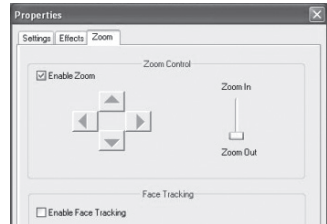
W tej zakładce możesz wybrać efekt modyfikujący obraz oraz dodać ramkę obrazu.



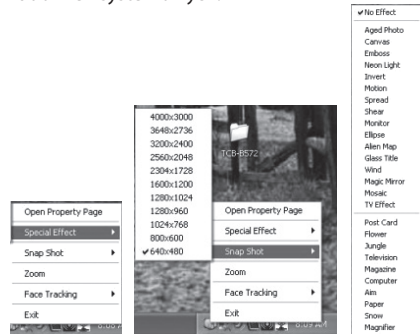
### Zakładka „Zoom“

W zakładce można uruchomić funkcję śledzenia twarzy - „Face tracking” oraz funkcję powiększenia obrazu „Zoom”.

**Ważne:** funkcja „Face tracking” wymaga uprzedniego przełączenia kamery w tryb VGA.



Ustawienia zaawansowane są dostępne także po kliknięciu prawym klawiszem na ikonę kamery w obszarze powiadomień systemowych.



## Zalecenia

- Nie dotykaj powierzchni obiektywu palcami, ostrymi narzędziami, chropowatymi materiałami – do czyszczenia używaj tylko miękkiej szmatki.
- Nie używaj kamery w miejscach ekstremalnie ciepłych, zimnych, zakurzonych lub wilgotnych.
- Chroń kamerę przed uszkodzeniami mechanicznymi, uderzenie może uszkodzić szklany obiektyw.

**Uwaga:** kamera podłączona do portu USB wydziela ciepło, jest to zjawisko normalne.

## Dane techniczne

- cyfrowy sensor CMOS wysokiej rozdzielczości
- tryb video: RGB24 lub YUY2
- Interfejs: USB2.0
- Max szybkość obrazu: 640x480@30fps
- Zakres ostrości: od 3cm do nieskończoności
- Procesor obrazu bez sprzętowej kompresji
- AWB (automatyczny balans bieli)
- 5-warstwowy szklany obiektyw
- wbudowany mikrofon
- funkcja śledzenia twarzy (dostępna w software)
- funkcja ramek obrazu (dostępna w software)