

# **LATVIJAS UNIVERSITĀTE**

**Bioloģijas fakultāte**

**Bioloģijas bakalaura studiju programmas (kods 43420)**

**Dabaszinātņu bakalaura bioloģijā grāda iegūšanai**

**Bioloģijas maģistra studiju programmas (kods 45420)**

**Dabaszinātņu maģistra bioloģijā grāda iegūšanai**

**Bioloģijas doktora studiju programmas (kods 51420)**

**Doktora bioloģijā grāda iegūšanai**

## **PAŠNOVĒRTĒJUMA ZIŅOJUMS**

**par 2008./2009. akadēmisko gadu**

Studiju programmas akreditētas

no 13.09.2006. līdz 31.12.2012.

Bakalaura studiju programmas direktors: ..... V.Spuņģis

Maģistra studiju programmas direktors: ..... I.Muižnieks

Doktora studiju programmas direktors: ..... I.Muižnieks

Apstiprināts

Bioloģijas studiju programmu padomes sēdē 26.11.2009., protokola Nr. 14

Padomes priekšsēdētājs ..... V.Spuņģis

Bioloģijas fakultātes Domes sēdē 26.11.2009., protokola Nr. 11

Domes priekšsēdētājs ..... J.I.Aivars

Iesniegts Akadēmiskajā departamentā 27.11.2009.

# **1. Studiju programmu saturs, organizācija un praktiskā realizācija**

## **1.1. Izmaiņas studiju programmu saturā un praktiskajā realizācijā**

2008./2009. akadēmiskajā gadā studijas noritēja atbilstoši akreditētajām studiju programmām. Būtisku izmaiņu programmu saturā un praktiskajā realizācijā nebija, tomēr sekojot zinātnes attīstībai studiju programmu saturā veikti daži papildinājumi.

### **Bioloģijas bakalaura studiju programma**

Bioloģijas bakalauru studiju programmā izstrādāts kurss „Telpisko datu digitālā apstrāde”. Lauka kursam ekoloģijā II ievērojami papildināts zooloģijas daļas saturs, iesaistot jaunus pasniedzējus. No vienas puses tas ir pozitīvi, bet no otras – saskalda bakalaura studiju programmu. Faktiski tas saistīts ar studentu darbu, jo jau pēc trešā kursa tiem nepieciešamas zināšanas un prasmes darba tirgum. Programmas B daļas kursu piedāvājums ir trīs reizes lielāks (155 kr.p.) kā nepieciešams (49 kr.p.). Faktiski nobrieduši divi jautājumi – kursu optimizēšana (samazināšana, lasīšana katru otro gadu) un vienmērīga plānošana piektajā un sestajā semestrī. Tas varētu būt nākošā Bioloģijas fakultātes akadēmiskā semināra dienas kārtībā. 2008. gada akadēmiskajā seminārā šie paši jautājumi tika diskutēti, taču to ieviešana kavējas.

### **Bioloģijas maģistra studiju programma**

Bioloģijas maģistra studiju programmā izstrādāti jauni kursi „Praktiskā biometrija bioloģiem” un „Augu molekulārā ģenētika”. Pēdējais apvieno divus iepriekš lasītos kursus. Pirmo gadu lasīts kurss „Prokariotu molekulārā biotehnoloģija”, kas izveidots uz “Biotehnoloģija III – rekombinantu biotehnoloģija” bāzes. Kurss tika nolāsīts rudens semestrī un tā plāns tika saskaņots ar pavasara semestrī sekojošo „Molekulārās mikrobioloģijas metožu” kursa plānu, kura laikā studenti praktiski īstenoja iepriekš apspriestās bioloģiskās konstrukcijas un testus. Otro gadu tiek lasīts kurss „Dabas pārvaldība”. Kursi apvieno līdzšinējos kursus un iezīmē tendenci optimizēt maģistra programmu. Šī tendence izpaužas arī veidojot maģistra studiju virzienam „Molekulārā bioloģija un bioķīmija” kopēju lekciju plānu ar virzienu „Mikrobioloģija un biotehnoloģija”. Diskusijas par moduļu ieviešanu maģistra studijās risinās ilgstoši visos līmeņos. Moduļi ļautu piesaistīt arī ārzemju studentus. Traucēklis moduļu ieviešanai ir tas, ka gandrīz visi maģistranti strādā algotu darbu, līdz ar to studijas tiek koncentrētas vakaros, kā arī ceturtdienās, piektdienās un, ja nepieciešams arī sestdienās. Pasniedzēju kolektīvs ir gatavs izmaiņām.

### **Bioloģijas doktora studiju programma**

Programmas darbs turpinājās bez būtiskām izmaiņām, 2008./2009. studiju gadā īstenota pāreja uz iestāj pārrunu rezultātu vērtēšanu pēc vienotas sistēmas visā universitātē. Nozares doktorantūras padomē ar studentu līdzdalību analizēta studiju plānošanas un pārskatu dokumentācija, izdarīti secinājumi, ka nepieciešams tos savstarpēji saskaņot un izveidot atbilstošas jaunas veidlapas. Ierosināts ieviest tādas LU nākamajā studiju gadā. Aizstāvētas 6 disertācijas, lai gan varēja sagaidīt vismaz 2 – 3 vairāk. Jādomā, ka aizkavēšanās varētu būt saistīta ar cerībām iekļauties ESF doktora studiju atbalsta programmā grāda pretendenta statusā un saņemt tur paredzēto stipendiju. Nozares doktorantūras padome sanākusi sešas reizes, vērtējot doktorantu veikumu akadēmiskā gada laikā, lemjot par uzņemšanu doktora studijās, ESF projektā (jūnijā) un vērtējot iepriekšējā ESF projekta rezultātus.

Programmas attīstībā sagaidāmas nopietnas pārmaiņas sakarā ar doktorantūras skolu veidošanos. Paredzams, ka BF doktoranti varēti iesaistīties 3 – 4 LU doktorantūras skolās: saistībā, piem., ar vides resursu ilgtspējīgu izmantošanu, dabas aizsardzības problēmām, biomedicīnu, sistēmbioloģiju

Doktora studiju programmā nepieciešams formalizēt zinātnisko darbu (100 kr.p.), sadalot to pa sešiem pusgadiem un katram veidojot aprakstu, pie tam paredzot variācijas iespējas katru doktora darba pusgadu salāgot ar studiju semestri; variēt tā ietvarā kredītpunktu skaitu noteiktās robežās (teiksim 18 – 24); paredzēt vērtējumu ar „attestēts” vai „neattestēts”. Tāpat nepieciešams sagatavot pietiekami vispārīgus universālo prasmju un augstskolu pedagoģiskā darba apgūšanai paredzēto kursu aprakstus, paredzēt iespēju tos iekļaut studiju plānā individuālā kārtā.

## ***1.2. Studiju programmu satura, organizācijas un praktiskās realizācijas analīze, secinājumi un priekšlikumi darbības pilnveidei.***

Bioloģijas fakultātes pasniedzēju kolektīva nodrošināja kvalitatīvu studiju programmu realizāciju, neskatoties uz briesošajām izmaiņām finansējumā.

Samazināta finansējuma apstākļos īpaši aktuāla kļūs vienotu moduļu sistēmu izveide visu kursu apguvei visos studiju līmeņos, kas dos iespēju a) studentiem labāk plānot savu studiju gaitu; b) iegūt pilnvērtīgāku studiju rezultātu; c) pasniedzējiem precīzāk plānot savu slodzi un iesaisti studiju procesā; d) fakultātei precīzāk ievērot LU studiju organizācijas kārtību un akadēmiskā darba normatīvus. Nepieciešams pāriet starpfakultāšu norēķinos uz atlīdzību par kredītpunktiem, ņemot vērā attiecīgo kursu piederību programmu grupām un līmeņiem, kas precīzāk atspoguļotu katras struktūrvienības ieguldījumu programmas īstenošanā nekā šī brīža norēķinu sistēma par studentiem un stundām.

Lekciju kursā „Bioloģija” (Biol1001) dabaszinātņu studentiem nepieciešama pāreja uz mazāku iesaistīto pasniedzēju skaitu un satura integrāciju. Pašlaik kursu docē deviņi pasniedzēji, bet vēlams būtu divi-trīs pasniedzēji. Te iespējams iesaistīt doktorantus, jo viņi nesēn daudz augstākā līmenī ir apguvuši šo kursu. Lekciju kursa „Bioloģija” dabaszinātņu studentiem realizācijai nepieciešami līdzīgs laboratoriju aprīkojums kā Bioloģijas fakultātes studentiem „Vispārīgās bioloģijas” moduļos. Tas rudens semestrī rada nopietnu sastrēgumu Eksperimentālo dzīvības zinātņu laboratorijā un Mikroskopijas laboratorijā, kā arī dažu pasniedzēju pārslodzi noteiktā periodā. Laboratorijas darbi paredzēti 4 ak. stundas, no kurām divas stundas ir darbs ar pasniedzēju (atmaksāts starpfakultāšu norēķinos), divas – studentu patstāvīgais darbs (neapmaksāts), kuru laikā pasniedzēji tāpat strādā ar studentiem. Sekojot citu fakultāšu piemēram, laboratorijas darbus paredzēts vienkāršot divu ak. stundu apjomā ar iepriekš labi prognozējamu darbu rezultātu. Neraugoties uz iepriekš minētajām problēmām, fakultāte tomēr nodrošina pilnvērtīgu studiju procesu un raugoties BF infrastruktūras ilgtermiņa attīstības virzienā tomēr ir pamats domāt, ka rekonstrukcijas projekta rezultātā šīs īstermiņa problēmas atrisināsies.

## **2. Studiju programmā studējošie**

### ***2.1. Studentu līdzdalība studiju procesa pilnveidošanā (studējošo priekšlikumi studiju procesa uzlabošanai, vērā ņemtie studējošo priekšlikumi, darbība studentu līdzdalības veicināšanai u.c.)***

Studentu pašpārvalde gribētu rīkot diskusiju par divām to saistošām problēmām: akadēmisko ētiku un špikošanu. Pirmā, ārzemēs pēc lekcijas studenti aplaudē vai pieklauvē pie galda, savukārt, Latvijā studenti pieceļas un iet, bet pasniedzējs pasakās, ka tie atnākuši. Otrā, špikošana fakultātes pārbaudes darbos ir iespējama. Izskaut špikošanu studentu vidū būtu diezgan grūti, tomēr no pasniedzēju puses gan varētu lūgt stingrāku attieksmi un sankcijas. Šo problēmu risinājumi varbūt šobrīd šķiet utopiski, bet tos nevajadzētu atstāt nepamanītus.

Studenti uzskata, ka vajadzētu vairāk izmantot studentu tiesības griezties pie programmu vadītājiem (V.Spuņģa un I. Muižnieka). Bieži kursabiedru vidū dzirdama neapmierinātība ar kādu

lekciju vai kursu, bet viņi baidās vai nezina, ka ar savām sūdzībām var griezties pie programmu direktoriem.

Nepieciešams, lai pasniedzēji nopietnāk izturētos pret kursu aptaujas anketām, kas tiek izsniegtas kursa beigās. Daudzi pasniedzēji par tām aizmirst vai neuzskata par nepieciešamām, bet pēc kursa noslēgšanās apkopot informāciju no studentiem jau ir daudz grūtāk. Varbūt ir iespējams ieviest kāda veida sankcijas pret pasniedzējiem, kuri anketas neizdala? Tās faktiski ir studentu rūpes par Bioloģijas fakultātes kursu kvalitāti un pašu iegūtajām zināšanām un prasmēm.

Studentiem ir iespēja Bioloģijas SPP un Bioloģijas fakultātes Domē izteikt savu viedokli, pat uzlikt *veto* to lēmumiem. Šīs iespējas netiek izmantotas.

## **2.2. Aptaujas par studiju programmām rezultāti**

Aptauja par studiju programmu studenti aizpilda absolvējot fakultāti. Rezultāti apkopoti pie absolventu aptaujas rezultātiem.

## **2.3. Aptaujas par studiju kursiem rezultāti**

Bioloģijas fakultātē izmanto īpaši izstrādātu aptaujas veidlapu. Šajā akadēmiskajā gadā aptauju par kursiem organizācija tika mainīta – aptauju organizē kursa docētājs vai koordinējošais pasniedzējs. Datus apkopo kāds no katedras darbiniekiem un nosūta dekanātam un Bioloģijas SPP priekšsēdētājam. Shēma mainīta, jo dekanāta darbiniekiem bija pārāk liela slodze. Izmainītā shēma tomēr nedeva vēlamo efektu. Apkopotas 14 bakalaura un 14 maģistra kursu aptaujas. Vispilnīgākos datus iesniedza Hidrobioloģijas un Zooloģijas un dzīvnieku ekoloģijas katedras. Principā katrs students kādā no kursiem tiek aptaujāts, tāpēc 8.2. tabulas dati neatspoguļo aptauju efektivitāti.

Aptaujas liecina par pasniedzēju kompetenci, vērtējumi dažādās pozīcijās (kompetence, prezentācijas, saprotamība, vadīšana u.c.) ir virs 8 no 10 ballēm, talantīgiem pasniedzējiem – virs 9, bet retos gadījumos vērtējums ir zemāks par 8.

Aptauju rezultātu izmantošana ir arvien zema. Publiskajā telpā rezultāti neparādās, tie tiek apspriesti katedrās. Bioloģijas SPP apspriešana nenotiek. Arī studenti norāda uz šo nepilnību. Efektīvs pasākums ir salīdzinoša dažādu pasniedzēju vērtējumu līmeņu un trendu analīze. Piemērs 8.1.3. pielikumā. Šādas aptaujas ir vēlamas jauno pasniedzēju un pieaicināto pasniedzēju darba vērtēšanai.

Maģistratūras programmā ir nozīme veikt aptaujas tikai par A daļas kursiem, kuros ir lielāks studentu skaits no visām katedrām. B daļas kursus apgūst šauras specializācijas ieinteresēti studenti, viņu skaits ir mazs un aptaujas rezultāti *a priori* ir ļoti pozitīvi. Bez tam par šiem kursiem grūti iegūt reprezentatīvus rezultātus.

## **2.4. Absolventu aptaujas rezultāti**

### **Bakalauri**

Saņemtas 26 aptaujas anketas. Apmēram 70% studentu pēc bakalaura grāda iegūšanas strādā algotu darbu. No strādājošajiem nedaudz mazāk par 90% studentu darbs ir saistīts ar bioloģiju un biomedicīnu. Vidējais atalgojums ir zemāks par 200 Ls mēnesī. Atalgojuma apjoms, salīdzinot ar 2008. gadu saglabājies tādā pašā līmenī.

Studenti ir kopumā apmierināti ar studiju procesu (95%) Bioloģijas fakultātē un pasniegšanas teorētisko līmeni (95%). 80% studentu norāda, ka iegūtās praktiskā darba iemaņas ir ļoti labas līdz labas. Praktisko iemaņu apguve, salīdzinot ar iepriekšējo gadu, ir saglabājusies augsta. Tomēr daudz ierosinājumu par praktisko darbu īpatsvara palielināšanu. Studenti iegūtās zināšanas izmanto savā praktiskajā darbā.

Absolvējot bakalaura programmu studentiem ir skaidra pārlicība (90%) par nākotni – studijas maģistratūrā un darbs specialitātē.

Par noderīgiem kursiem studenti nosaukuši daudzus kursus, galvenokārt tie ir pamatkursi. Nosaukti kursi no dažādām bioloģijas apakšnozarēm. Tas liecina, ka bakalaura programmas daudzveidība nodrošina lielāko daļu no studentu interesēm. Galvenie kritēriji to vērtēšanai ir jaunu zināšanu ieguve un iespējas iegūtās atziņas izmantot praktiskajā darbībā.

Citi studenti viedokļi apkopoti 8.1.1. pielikumā.

### **Maģistri**

Saņemtas 14 aptaujas anketas, kas ir daļēji reprezentatīvi. Labākie absolventi droši vien ir cītīgāki aptaujas anketu aizpildītāji.

Apmēram 90% studentu pēc maģistra grāda iegūšanas strādā bioloģijas vai radniecīgā specialitātē, salīdzinot ar iepriekšējiem gadiem ir samazinājies to absolventu skaits, kuri nodarbināti zinātnē (>30%). Apmēram 85% studentu darbs ir valsts institūcijās. Privātos uzņēmumos (ir mazs nodarbināto skaits. Vidējais atalgojums ir samazinājies, salīdzinot ar 2008. gadu.

Studenti ir apmierināti ar studiju procesu Bioloģijas fakultātē un pasniegšanas teorētisko līmeni un iegūtajām praktiskajām zināšanām. Iegūtās zināšanas un iemaņas tiek efektīvi izmantotas savā darbā. Samazinājies to studentu skaits (no 90 uz 80%), kuri strādā tieši savā šaurajā specialitātē vai līdzīgā.

Par noderīgiem kursiem studenti nosaukuši daudzus kursus gan no bakalaura gan maģistra programmām. Galvenie kritēriji to vērtēšanai ir iespējas iegūtās atziņas izmantot praktiskajā darbībā. Tas liecina ne tikai par to, ka maģistratūras studijas ir mērķtiecīgas, bet arī to, ka pasniedzēju kolektīva var nodrošināt studentu prasības. Tātad pasniegšana ir uz mērķi orientēta. Studenti uzsver, ka kursu plānojums arvien vēl ir nepilnīgs, nav iespējams apgūt "mazos" kursus ar nelielu klausītāju skaitu. Studenti pieprasa lielāku praktisko darbu skaitu.

Citi studenti viedokļi apkopoti 8.1.2. pielikumā.

Doktora grādu ieguvušo studentu aptaujas netiek veiktas.

## **3. Studiju programmās nodarbinātais akadēmiskais un administratīvais personāls**

### *3.1. Izmaiņas akadēmiskā un administratīvā personāla sastāvā atskaites periodā, personāla atlases un atjaunošanas procesa analīze un priekšlikumi turpmākai personāla attīstībai*

Atskaites periodā gūti būtiski panākumi akadēmiskā personāla kvalifikācijas celšanā. Zinātniskās asistentes Una Andersone un Ineta Samsone ieguvušas bioloģijas doktora zinātnisko grādu. Turpinās ar katedras darbu saistīto doktorantu un doktora grāda pretendentu intensīvāka iesaistīšanās katedrā docēto studiju kursu pasniegšanā. Daudz stundu pasniedzēju bija iesaistīti dabaszinātņu pamatkursa „Bioloģija” (kopā ak. gadā ~170 studenti), kā arī Bioloģijas bakalaura studiju programmas kursa „Vispārīgā bioloģija” (74 studenti) realizācijā, kas abi ir skaitliski lieli. Bioloģijas fakultātē ārvalstu sakarus koordinē asociētā profesore Līga Ozoliņa-Molla, bet ES projektus koordinē lektors Didzis Elferts.

Atskaites perioda laikā akadēmiskā un administratīvā personāla sastāvs būtiski nav mainījies. Noslēgti papildus darba līgumi ar 15 stundu pasniedzējiem, 1 asistentu, 2 lektoriem, 3 docentiem un 2 asociētajiem profesoriem.

BF personāla vidējais vecums 2008. gada 01. oktobrī bija 41.83 gadi (2007. gada 1.oktobrī - 44.15 gadi, 2006. gada 1. oktobrī – 44.88 gadi). Iepriekšējo atskaites periodu rezultāti, kā arī personāla atlases un atjaunošanas procesa analīze rāda, ka ilgtermiņā BF personāla atjaunošanas stratēģija ir bijusi veiksmīga un tā jāturpina. Pārskata periodā veiksmīga bijusi doktorantu un jauno zinātnisko asistentu iesaistīšana studiju procesā, kas deva iespēju pārbaudīt viņu gatavību iesaistīties pastāvīgā studija procesa realizācijā. Studiju procesa nodrošināšanā jāturpina iesaistīt doktorantus un jaunākos

zinātniskos asistentus, lai turpinātu BF personāla atjaunošanu un attīstību, tāpat arī studiju un zinātnes palīgpersonāla atjaunošanas procesā jāiesaista maģistratūras studentus, kas dotu iespēju nākotnē viņus iesaistīt akadēmiskajā darbā.

Akadēmiskā un vispārējā personāla attīstībā lielāka uzmanība būtu jāpievērš kvalifikācijas paaugstināšanai, izmantojot tādas formas kā kursu apmeklēšanu, stažēšanos un iesaistīšanos organizatoriskos pasākumos. Īpaši šis jautājums ir svarīgs tālākizglītības un mūžizglītības kontekstā.

### **3.2. Akadēmiskā personāla pētnieciskā darbība atskaites gadā tās ietekme uz studiju programmām**

Pētnieciskā darba rezultāti tiešā veidā tiek integrēti studiju procesā un izmantoti studentu kvalifikācijas darbu izstrādē. Sniegti daži piemēri.

Pētījuma “Miokīnu un muskuļu metaboreceptoru aferentācijas efektu atkarība no fiziskās aktivitātes veida un organisma uzbūves un metabolisma īpatnībām” rezultātu atspoguļojums iekļauts bioloģijas maģistru programmas studiju kursa “Asinsrites fizioloģija” teorētiskajā materiālā un projektā izmantotās metodes tiek izmantotas studentu mācību pētnieciskajos darbos: maģistra studijās kardioimpedansometrija (S. Kušnere), arteriopressometrija (A. Āboliņš), netiešā kalorimetrija (A. Paparde), bioloģijas bakalaura studijās tauku masas noteikšana (A. Strode, K. Volčeka).

Pētījuma “Jaunu tehnisko risinājumu izveide relatīvā tauku daudzuma neinvazīvai novērtēšanai” rezultātu atspoguļojums iekļauts uzturzinātnes maģistru programmas studiju kursa “Fizioloģisko funkciju regulācija” teorētiskajā materiālā.

Pētījuma „Bioindikācijas sistēmas izstrāde piekrastes biotopu dabiskuma un antropogēnās ietekmes novērtēšanai” rezultāti izmantoti kursa „Dabas pārvaldība” sagatavošanai un doktorantūras darba izstrādei (I.Cera).

## **4. Studiju programmu finansēšanas avoti, materiāli tehniskais un metodiskais nodrošinājums**

### **4.1. Izmaiņas studiju programmu materiāli tehniskajā un metodiskajā nodrošinājumā**

<b>1 Valsts dotācijas</b>	<b>2006.</b>	<b>2007.</b>	<b>2008.</b>
Valsts dotācija bakalaura, profesionālajām un maģistra studiju programmām:			
Dotācija fakultātes rīcībā	273 064.00	474 452.00	623 327.00
LU infrastruktūrai un attīstībai	159 324.00	278 647.00	366 081.00
Valsts dotācija doktora studiju programmām:			
Dotācija fakultātes rīcībā (70%)	62 217.00	105 088.00	138 941.00
Dotācija doktorantūras rīcībā (30%)	26 664.00	45 038.00	59 546.00
LU infrastruktūrai un attīstībai	51 860.00	88 169.00	116 572.00
<b>Kopā - valsts dotācija fakultātes rīcībā</b>	<b>335 281.00</b>	<b>579 540.00</b>	<b>762 268.00</b>

	Projektu skaits	Kopīgais finansējums	Projektu skaits	Kopīgais finansējums	Projektu skaits	Kopīgais finansējums
<b>2 Zinātnes finansējums</b>						
LZP granti, projekti	20	79 632.00	20	102 871.00	23	122 946.00
LU pētniecības projekti	6	51 000.00	8	59 500.00	8	123 050.00
Valsts pētījumu programmas	2	29 620.00	2	100 063.00	2	235 512.00
Līgumdarbi	1	7 715.00	4	18 073.00	5	57 303.00
LU projekti	1	14 400.00				
Ārvalstu institūciju finansētie projekti	3	22 443.00				
Eiropas zinātnes programmu projekti	1	5 641.00				
EK LIFE Nature projekts	1	168 330.00				
ESF projekti	3	163 127.00	3	114 510.00		
ERAF projekti			1	109 487.00		
Ārvalstu projekti un ziedojumi			4	35 311.00	3	22 614.00
LU zinātniskās infrastruktūras projekti					5	9 120.00
IZM finansētie projekti			2	43 900.00		
Latvijas vides aizsardzības fonda administrācijas projekti			2	13 996.00	1	3 770.00
					2	76 481.00
<b>Kopā – zinātnes finansējums</b>		<b>541 908.00</b>		<b>597 711.00</b>		<b>650 796.00</b>

#### 4.2. Studiju programmu finansiālā, materiāli tehniskā un metodiskā nodrošinājuma analīze, secinājumi, attīstības iespējas un turpmākie uzdevumi

Jāoptimizē plānojums praktiskajiem darbiem Bioloģijā Dabaszinātņu programmas studentiem, turpmāk nepieļaujot tādu grupu apjomu, kas pārsniedz praktisko darbu telpu un darba vietu ietilpību.

Optimizēt klausītāju skaitu izvēles kursus, piedāvājot kursus katru otro gadu, piemēram, Bioloģijas maģistra programmā *Neirofizioloģija*, *Neirozinātne*, Bioloģijas bakalaura programmā *Psihofizioloģija*, *Imūnfizioloģija*.

Par LU pētījumu projekta līdzekļiem iegādāta datortehnika un prezentācijas iekārtas (kopā 3000 Ls), kas tiek izmantotas studiju programmu realizācijā. Nepieciešamais sīkais inventārs un materiāli iegādāti no zinātnes projektu infrastruktūrai atvēlētajiem līdzekļiem.

Pārskata periodā pabeigts DR spārna telpu remonts – pilnībā iekārtota 6. klausītava, kurā kopīgais vietu skaits ir 96, bet kuru ar sabīdāmu un skaņu izolējošu sienu var sadalīt divās daļās, tādējādi veidojoties divām mazākām klausītavām – ar 32 un 64 vietām. Klausītavā nodrošināta iespēja gan vienlaicīgi, gan paralēli izmantot divus multimediju projektorus. No auditorijā pastāvīgi izvietotajiem abiem datoriem iespējams sūtīt attēlu uz jebkuru no abiem projektoriem, vai arī uz abiem vienlaicīgi. Tāpat klausītava aprīkota ar SVHS un DVD audiovizuālajām sistēmām un akustiku.

Sakarā ar DR spārna ekspluatācijā nodotajām telpām pārskata periodā notikusi tikai daļēja pārvākšanās uz tām no ēkas DA spārna, kas rekonstrukcijas stagnācijas periodā līdz ar to varētu kalpot kā papildus kompensācija nelielu semināra telpu trūkumam. Daļa no atbrīvotajām telpām pateicoties BF un tās piesaistīto projektu investīcijām iepriekšējos 8 gados ir remontētas un labi uzturētas, līdz ar

to izmantojamas akadēmiskās darbības nodrošināšanai. Protams, šis ir tikai pagaidu risinājums, jo neatbilst izstrādātajiem ēkas defragmentācijas pamatprincipiem.

Diemžēl finansējuma trūkums neļauj DR spārnā pilnībā iekārtot akadēmiskajam darbam piemērotas darba vietas, jo, kaut arī telpas ir apgādātas ar biroja mēbelēm – skapjiem, plauktiem, krēsliem, tajās trūkst laboratorijas mēbeļu. Lai kompensētu šo trūkumu, telpu aprīkošanai tiek izmantotas iepriekšējos 10 gados gādātās laboratoriju mēbeles, kuras pagaidām ir izmantojamas, tomēr to daudzums ir nepietiekams.

Pārskata periodā būtiski attīstījusies Bioloģijas fakultātes IT infrastruktūra. Datorklase pārcelta no pagaidu atrašanās vietas uz īpaši datorklases vajadzībām iekārtotu telpu. Jaunajā telpā ir 20 darbavietas, tā aprīkota ar pie griestiem piestiprinātu multimediju projektoru. Klasē pieejams bezvadu tīkls, kas ļauj studentiem nodarbībās izmantot savus personīgos datorus.

Jaunizremontētajās BF telpās izvietota aparatūra un izveidota infrastruktūra, lai nodrošinātu gan darbinieku iekārtu pieslēgšana pie datortīkla izmantojot vītā pāra kabeļus (līdz 1 Gb), gan izmantojot bezvadu pieslēgumu (līdz 54 Mb).

Ieviestas bezvadu tīkla iespējas arī agrāk izremontējās telpās. Jaunizveidotā infrastruktūra nodrošina bezvadu tīkla iespējas lielākajā daļā fakultātes. Tagad fakultātes darbiniekiem un studentiem ir pieejams gan LU bezvadu tīkls (LU-WIFI), gan Eiropas augstskolu kopējais tīkls (EDUROAM).

Pārskata periodā Latvijas Universitātes Bioloģijas fakultātes studentiem izveidota jauna mājas lapa (<http://studenti.bf.lu.lv/>)

BF materiāli tehniskās bāzes attīstības iespējas ir saistītas ar LU definētajām attīstības prioritātēm. Skaidrs, ja nākotnē akcents tiek likts uz LU ēku kompleksa attīstību Torņakalnā, tad zināmā mērā ir apdraudēta BF pašreizējās ēkas Kronvalda bulvārī 4 infrastruktūras attīstība.

Arī katedrās līdzīgi noritēja studiju nodrošinājuma pilnveidošana, piemēram, Cilvēka un dzīvnieku fizioloģijas katedrā izstrādāti metodiskie materiāli elektroniskajā versijā angļu valodā Uzturzinātnes maģistru studiju programmas kursam *Fizioloģisko funkciju regulācija cilvēka organismā*. Izstrādāts oriģināls metodiskais materiāls Bioloģijas maģistra programmas *Asinsvadu fizioloģijas* kursā *Mikrocirkulācijas sadaļai*. Izstrādāts un iesniegts LU Akadēmiskā apgāda zinātniskajam redaktoram Anatomija II., 250.lpp. apjomā.

## **5. Ārējie sakari**

### ***5.1. Jaunais sadarbībā ar darba devējiem un profesionālām organizācijām atskaites periodā***

Turpinās sekmīga sadarbība ar darba devējiem un profesionālajām bioloģiskajām organizācijām. Sniegti daži piemēri.

Mikrobioloģijas un biotehnoloģijas katedras studiju kursu pasniegšanā iesaista darba devēju pārstāvjus (Dr.biol. D. Babarikins, Ārstu konsultatīvais dienests; Dr.biol. I. Emsis, SIA „Eiropprojekts”, Dr.biol. V. Saulīte, Latvijas Mikrobiologu biedrības priekšsēdētāja). Kursu Vides biotehnoloģija, Rūpnieciskā biotehnoloģija, Medicīnas biotehnoloģija, Praktiskās bioanalītikas metodes ietvaros notiek ekskursijas uz ražotnēm un tikšanās ar darba devējiem.

Cilvēka un dzīvnieku fizioloģijas katedrai ir sadarbība ar LU EKMI un LU KI. Šajos institūtos studenti var apgūt fizioloģijas metodiku, savukārt, katedras beidzēji – institūtu jaunie darbinieki, palīdz katedrā praktisko darbu vadīšanu.

Ar LU Senāta 2007.g.29.janvāra lēmumu Nr.283 tika apstiprināta LU Bioloģijas fakultātes Starptautiskā biomedicīnas un biotehnoloģijas centra izveidošana, kurš sadarbojoties ar Latvijas Biomedicīnas pētījumu un studiju centru, izmantojot tā infrastruktūru un telpas dod iespēju LU BF studentiem izpildīt kursa, bakalaura, maģistra un doktora darbus. 2008./2009. akad. gadā vien tika sekmīgi pabeigti un aizstāvēti divi doktora darbi t.sk. viens doktorants no Vācijas.



Turpinās sadarbība ar nevalstiskajām profesionālajām organizācijām. Piemēram, atskaites periodā Latvijas Dabas fonda valdē ievēlēts Jānis Priednieks.

## **5.2. Darba devēju interviju, aptauju rezultāti, būtiskākie ierosinājumi secinājumi un priekšlikumi studiju programmas pilnveidei.**

Darba devēju aptauja nebija plānota. Daudzi darba devēji no zinātniskiem institūtiem ir pasniedzēji un sniedz studentiem zināšanas un prasmes atbilstoši potenciālajām darba vietām.

## **5.3. Jaunais sadarbībā ar studiju programmām LU, Latvijā un ārpus tās robežām**

LLP/Erasmus programmas ietvaros ir noslēgti 3 jauni bilaterāli sadarbības līgumi ar: Joensu Universitāti (University of Joensuu) Somijā, Visuszviedrijas Universitāti (Mid Sweden University) Zviedrijā un Navarras Universitāti (University of Navarra) Spānijā par studentu un mācībspēku apmaiņu. Šobrīd fakultātei kopā ir 15 LLP/Erasmus sadarbības līgumi. Studentiem īpaši nozīmīgi ir jaunie līgumi ar Skandināvu valstu universitātēm, kas piedāvā augsta līmeņa plašu kursu spektru angļu valodā.

Turpinās sekmīga sadarbība ar Fizikas un matemātikas, Ķīmijas un Ģeogrāfijas un Zemes zinātņu fakultāti kopīgo dabaszinātņu kursu moduļu realizācijā.

Bioloģijas fakultāte ir iesaistījusies ar LU 15.10.2009. norādījumu Nr. 2/64 izveidotajā darba grupā un piedalījusies projekta pieteikuma sagatavošanā ierobežotai Eiropas Sociālā fonda projektu atlasei programmas „Cilvēkresursi un nodarbinātība” 1.2.1.2.3. apakšaktivitātē „Vispārējās izglītības pedagogu kompetences paaugstināšana un prasmju atjaunošana”. Projektā paredzēts, integrējot atsevišķās profesionālās augstākās izglītības studiju programmas (t.sk. arī “Vidusskolas bioloģijas skolotājs un pamatskolas ķīmijas skolotājs”, kurā pēdējos trīs akadēmiskajos gados nav pieteicies pietiekams studentu skaits, lai programmu realizētu):

- izveidot vienotu profesionālās augstākās izglītības studiju programmu „Skolotājs”, kuru īsteno pēc akadēmiskās (bakalaura vai maģistra) izglītības vai otrā līmeņa profesionālās augstākās izglītības ieguves;
- veikt izveidotās studiju programmas aprobāciju;
- izstrādāt vienotu profesionālās augstākās izglītības maģistra studiju programmas „Skolotājs” koncepciju.

Minētās programmas izveidē piedalās arī bioloģijas akadēmisko studiju programmu realizējošais akadēmiskais personāls. Profesionālā bakalaura studiju programmas “*Dabaszinātņu un informācijas tehnoloģijas skolotājs*” realizācijai ir izveidota atsevišķa studentu grupa, kas pirmajā akadēmiskajā gadā kopā ar bioloģijas bakalaura akadēmisko studiju programmas studentiem apgūst pamatkursu „Vispārīgā bioloģija”, kas sastāv no 6 moduļiem<sup>1</sup>.

Pieaug citu universitāšu interese par Kolkas prakses bāzes izmantošanu. Kolkas bāzi ārpus studiju prakšu laika izmantoja P.Stradiņa Universitātes Sabiedrības veselības studiju programmas studentu grupa. Jūnijā praksi ekoloģijā izgāja studenti no Gotlandes Universitātes. Noslēgta vienošanās par Jiveskila Universitātes (Somija) studentu praksi nākošajā gadā. Jūlijā tur notika Starptautiska purvu kursa, kurā piedalījās eksperti purvu aizsardzībā un apsaimniekošanā un studenti no Somijas, Latvijas, Igaunijas, Baltkrievijas, Holandes un Polijas, daļa.

<sup>1</sup> [http://priede.bf.lu.lv/grozys/Vispariga\\_biologija/Informacija\\_VB/inf\\_izd\\_visp\\_biol\\_2009\\_2010.pdf](http://priede.bf.lu.lv/grozys/Vispariga_biologija/Informacija_VB/inf_izd_visp_biol_2009_2010.pdf)

#### **5.4. Studiju programmas ārējo sakaru analīze, attīstības iespējas**

BF ārējie sakari atskaites periodā bija vāji, par ko liecina nelielā akadēmiskā personāla apmaiņa. Studentu apmaiņa šobrīd ir galvenokārt viopusēja. Daudz BF visu līmeņu studenti studē ārzemēs, bet ārzemju studenti BF ierodas reti un uz īsu periodu. Kā redzams 8.7. pielikumā, arī akadēmiskā personāla mobilitāte pārskata periodā ir galvenokārt viopusēja – vairāk personāla stažējas ārvalstīs, nekā tiek uzaicināts ārvalstu vieslektori.

Joprojām aktuāls ir jautājums par kursu moduļu, kā arī kursu angļu valodā izveidi bioloģijā, ko varētu piedāvāt ārzemju studentiem. BF pasniedzējiem ir nepieciešamā pieredze realizējot kursus LU ārzemju studentiem. Nedrīkst izslēgt arī iespēju intensīvāk piedalīties studējošo un mācībspēku apmaiņā ar Austrumeiropas valstīm.

#### **6. Studiju programmas attīstībai izvirzīto uzdevumu, ieteikumu izpilde (ārējās ekspertīzes ieteikumu izpilde, sadarbības partneru priekšlikumu realizācija, pašu izvirzīto uzdevumu izpilde)**

Studiju programmu attīstībai izvirzīto uzdevumu un akreditācijas gaitā saņemto ieteikumu izpilde tiek regulāri izskatīta: a) BSPP sēdēs; b) fakultātes Domes sēdēs; c) fakultātes personāla ziemas akadēmiskajos semināros Kolkā. Iepriekšējā pašnovērtējuma neatbilstības ņemtas vērā. Katedru akadēmiskā personāla docētie kursi ir integrāla bakalaura studiju programmas sastāvdaļa, maģistratūras studijās katedrām izveidoti kursu moduļi, kas tematiski līdzīgām katedrām ir saskaņoti. Līdz šim nav izveidota zināšanu izlīdzināšanas sistēma citas studiju programmas absolvējušajiem maģistrantiem, taču pieredze liecina, ka studenti no citām Latvijas augstskolām (LLU, DU, SMU) vai LU fakultātēm veiksmīgi integrējas maģistratūras studijās. Līdz šim nav bijusi nepieciešamība ieviest zināšanu izlīdzināšanas sistēmu. Vieslektoru skaits atskaites periodā pieaudzis divkārt, salīdzinot ar iepriekšējo periodu. Tiesa, vieslektori nelasa pilnu kursu, bet pārsvarā uzstājas ar lekciju ciklu šaurā nozarē maģistratūras un doktorantūras studentiem, kā arī akadēmiskajam personālam. Pāreja uz studijām pēc moduļu shēmas jau ilgstoši ieviesta kursā Vispārīgā bioloģija bakalauru 1. kursa studentiem. Moduļu izveide maģistratūras studentiem ir tieši saistīta ar diviem priekšnoteikumiem: a) moduļu ieviešanu LU kopumā; b) maģistrantu finansiālu nodrošināšanu, lai sevis uzturēšanas nolūkiem tie samazinātu nodarbinātības slodzi. Bioloģijas fakultātes akadēmiskais personāls ir gatavs nodrošināt kursu docēšanu starptautiskai studentu auditorijai.

**7. Studiju programmas SVID (stipro, vājo pušu, iespēju, draudu) analīze Latvijas Universitātes Bioloģijas fakultātes (BF) akadēmiskā darba rezultāti 2007./2008. studiju gadā un attīstības perspektīvas**

**SVID analīze**

<p><b>Stiprās puses</b>          LU BF sniedz Latvijā visplašāko bioloģijas studiju un zinātniskās darbības virzienu piedāvājumu. Studijas LU BF ir balstītas zinātnē; pēdējos gados vairāk nekā divas reizes pieaudzis zinātniskajos projektos iesaistīto studentu skaits, projektu finansējums 2008. gadā pieauga līdz 650 tūkst. latiem. Izveidojusies laba, ar līgumiem apstiprināta sadarbība ar citām dzīvības zinātnes virzienā strādājošām Latvijas augstskolām un zinātniskajām institūcijām un valsts aģentūrām (Daugavpils Universitāte, Priekuļu un Stendes selekcijas stacijas, LU BI, OSI, BMC, Nacionālais diagnostikas centrs, u.c). Pabeigta vairāk nekā 1000 kv. m. telpu rekonstrukcija, kurās novietosies Augu fizioloģijas, Hidrobioloģijas, Botānikas un sauszemes ekoloģijas katedras, arī Botānikas un Zooloģijas muzeji, jauna auditoriju telpa 30 +50 studentiem. BF personāls aktīvi līdzdarbojas koleģiālās padomdevēju un lēmējainstitūcijās ārpus fakultātes, tā nostiprinot saikni ar sabiedrību un LU atpazīstamību. BF uzsākuši darbu vairāki gados jauni pasniedzēji un pētnieki (Elferts, Rostoks, Bārda, Grantiņa, Nečajeva, u.c.). Maģistra un doktora studiju programmas ir salīdzinoši populāras citu augstskolu absolventu vidū – apm 15% pirmā kursa maģistrantu nav LU absolventi. BF aktīvi piedalās zinātnes popularizēšanas projektos (Zinātnieku nakts, ES projekts 2WAYS), regulāri tiek izdoti LU raksti bioloģijā, kas pieejami pilna teksta versijā <i>Google Scholar</i> datubāzē</p>	<p><b>Iespējas</b>          LU BF pēdējos gados vērojama reflektantu skaita pieauguma tendences, notiek paaudžu maiņa sadarbībā ar IZM un Valsts jaunatnes iniciatīvu centru skolēnu zinātniskā darba un olimpiāžu organizēšanā. Studenti aktīvi piedalās fakultātes akadēmiskajā dzīvē. Sagatavoti vairāk nekā 10 pieteikumi ESF jauno zinātnieku grupu izveides projektiem, kas iesniegti gan LU, gan mūsu partnerinstitūciju vārdā. Izmantojot zinātniskās institūcijas bāzes finansējuma un augstskolu zinātniskās darbības finansējuma līdzekļus, kā arī ar Eiropas struktūrfondu atbalstu iegādāto aparatūru, arī sadarbībā ar citām LU fakultātēm un zinātniskajiem institūtiem (LU ASI, CFI, KFI, KF, GZZF, LLU, u.c.) uzsākti jauni starpdisciplināri pētījumu virzieni, piem., sistēmbioloģijā, purvu pētījumos, materiālzinātnē, cilmes šūnu bioloģijā, ainavu ekoloģijā u.c. Fakultātes studenti sekmīgi startējuši ESF atbalstītajās doktora un maģistra studiju atbalsta programmās, saņemot vairāk nekā 20 stipendijas. Notiek tēmas orientētu doktorantūras skolu veidošanās process. Atbalstīts ESF projekts "Kapacitātes stiprināšana starpnozaru pētījumos biodrošībā". Apm. puse akadēmiskā personāla strādā BF nepilnu laiku, apvienojot darbu fakultātē ar pētījumiem zinātniskajās institūcijās ārpus LU vai inovatīvu uzņēmējdarbību. Uzsāktas sarunas par sadarbību kopēju lauka kursu organizēšanu ar DU, LLU un Liepājas Universitāti. Pabeigts noteikts posms Kolkas lauka prakses bāzes (Vecās skolas) remontā (jumts, ūdensapgāde), kas dod iespēju turpināt tās attīstību par starptautiskiem kursiem izmantojamu infrastruktūras objektu.</p>
--	---

**Vajās puses**

Rēķinot uz vienu studentu, 2009. gada finansējums BF samazinājies par apm. 50%, jo līdz ar studiju un zinātnes bāzes finansējuma samazināšanos netika uzsākti vairāki iepļānotie Eiropas struktūrfondu projekti.

Rekonstrukcija BF ēkā rada grūtības studiju un zinātniskā darba nodrošinājumam ar telpām, īpaši trūkst vidēji lielas auditoriju telpas, rudens semestrī plūsmas laboratorijas ir pārslogotas. Neraugoties uz to, ka LU BF akadēmiskajā personāla vidējais vecums ir mazāks nekā LU vidēji (46,4 vs. 48,7 g., 2009. gada septembrī) profesoru vidējais vecums jau pārsniedz 58 gadus (58,2), paaudžu maiņa ir lēna un nevienmērīga, kas var apdraudēt akadēmiskās darbības pēctecību un nepārtrauktību vairākās apakšnozarēs. Lai gan stāvoklim ir tendence uzlaboties, joprojām ir mazs fakultātes darbinieku publikāciju skaits periodikā, kas tiek referēta galvenajās starptautiskajās datu bāzēs (*Scopus, Thomson-Reuters*).

Vairākus gadus tiek diskutēts, bet nav izdevies izveidot moduļu sistēmu bakalaura programmas B daļas kursu apgūvē, lai nodrošinātu kvalitatīvāku studiju rezultātu plānošanu. Nav izveidots studiju kursu piedāvājums angļu valodā maģistra un doktora studijām, kas nepieciešams ārvalstu studentu piesaistei. Nav inventarizēts BF studiju kursu piedāvājums LUISā un izslēgti no tā neīstenotie kursi. Nav sagatavots uz profesionālu sertifikātu iegūvi orientētu kursu, kā arī nepilna laika studiju formas piedāvājums, kas varētu paplašināt studēt gribētāju skaitu BF un maksas studiju ieņēmumus. Nav izveidota atalgojuma sistēma, kas balstoties uz vienotu pieeju LU apmērā, sekmētu personāla ieinteresētību akadēmiskā darba kvalitātē, paveiktā darba apjoma un intensitātes (arī ar citu programmu studentiem) tiešu saistību ar darba algas apmēru. Netiek izmantots doktora studiju atbalstam paredzēto līdzekļu apjoms viesprofesoru un zinātnieku pieaicināšanai.

Ugunsdrošības un apsardzes signalizācijas trūkums, grūtības kontrolēt pieeju telpām un ēkai kopumā regulāri rada zaudējumus vandālisma un zādzību rezultātā.

**Draudi**

BF uzsāktās attīstības programmas var apstāties, strauji samazinoties valsts atbalstam un privātā sektora maksātspējai 2009. gadā un turpinoties valsts ekonomikas krīzei 2010. gadā.

Kompensācija no ES struktūrfondu līdzekļiem var nepienākt vai kļūt nepieejama no fakultātes un LU neatkarīgu birokrātisku šķēršļu, kā arī priekš un līdzfinansējuma nepietiekamības dēļ. Esošo projektu īstenošanu var ievērojami apgrūtināt administratīva nespēja izpildīt pieprasītās uzskaites prasības, piem., diferencētu darba laika, telpu un aparatūras izmantošanas uzskaiti. Nav drošības par Kronvalda bulv. 4 ēkas rekonstrukcijas pabeigšanu iepriekš paredzētajā apjomā.

Iepriekšējos gados īstenoto projektu rezultātā no jauna radītie un modernizētie studiju kursi var tālāk fragmentēt studiju programmas struktūru, kavējot iespējas veidot optimāla lieluma studiju grupas, nodrošināt optimālu pasniegšanas kvalitāti.

Citu augstskolu absolventu imatrikulācija maģistra un doktora studijās rada neviendabīgu priekšzināšanu līmeni šo programmu kursu apgūvē, kas var samazināt to kvalitāti.

Mērķtiecīgas personāla politikas un vienotas atalgojuma sistēmas trūkums LU var ievērojami aizkavēt jaunākās paaudzes, ārpus Latvijas akadēmiskā darba pieredzi apguvušu pētnieku piesaisti fakultātei, bremzēt paaudžu maiņu un zinātniskās darbības attīstību.

Mijiedarbojoties visiem LU BF attīstībai nelabvēlīgajiem faktoriem, tā var zaudēt savu statusu Latvijas augstākajā izglītībā, autoritāti Latvijas sabiedrībā un starptautisko atpazīstamību.

## 8. Pielikumi

### 8.1. Studējošo skaits:

Dati uz atskaites gada 1. oktobri	1. gadā imatrikulēto studentu skaits	Studējošo skaits pa studiju gadiem								Kopā mācās	T.sk. par maksu	Absolventu skaits	Eksmatrikulēto skaits (Atbirms)
		1.	2.	3.	4.	5.	6.	7.	8.				
2005.	65	65	57	59						181	32	50	10
2005.	52				52	61				113	4	32	3
2005.	15						15	10	17	42	4	11	1
2006.	78	80	56	59						195	51	52	12
2006.	63				66	54				120	2	53	2
2006.	18						18	16	10	44	5	16	0
2007.	80	78	70	60						208	45	45	12
2007.	66				66	64				130	2	34	12
2007.	10						12	17	16	45	17	7	0
2008.	74	74	71	68						213	55	48	7
2008.	69				69	56				126	1	49	0
2008.	15						15	7	31	53	15	6	1

### 8.2. Studējošo un absolventu aptaujas

	Aptauja par studiju programmu: aptaujāto studentu skaits sadalījumā pa studiju gadiem					Aptauja par studiju kursiem: aptaujāto studiju kursu skaits	Absolventu aptauja: aptaujāto absolventu skaits <sup>2</sup>
	1.	2.	3.	4.	5.		
2005./2006.	65	57	59	52	61	41	46
2006./2007.	80	56	59	66	54	49	34
2007./2008.	80	60	55	60	50	44	61
2008./2009.	70	70	70	60	60	28	30

### 8.3. Akadēmiskā personāla sastāvs (dati par LU ievēlēto personālu uz atskaites gada 1. oktobri):

Amats, grāds	2005.	2006.	2007.	2008.
Profesori	8	8	7	7
Asociētie profesori	9	9	8	8
Docenti	7	8	8	9
Lektori:				
t.sk: ar doktora grādu	-	1	1	1
ar maģistra grādu	5	5	5	5
citi*	-	-	-	-
Asistenti:				
t.sk: ar doktora grādu	-	-	-	-

<sup>2</sup> Aizpilda gadā, kad ir veikta absolventu aptauja.

ar maģistra grādu	2	3	3	2
citi*	-	-	-	-
Akadēmiskais personāls KOPĀ	31	34	32	32

\* Ar augstāko izglītību (profesionālo studiju programmām)

#### 8.4. Pieaicinātie mācībspēki (viesprofesori, viesdocenti, vieslektori) (dati uz atskaites gada 1. oktobri)

Amats	2005.	2006.	2007.	2008.
Viesprofesori	4	4	7	18
Viesdocenti				3
Vieslektori			6	3
Studiju kursu docētāji (stundu pasniedzēji)	50	37	31	22
t.sk: ar doktora grādu	26	17	16	5
ar maģistra grādu	24	10	20	17
citi*	-			
Pieaicinātie mācībspēki KOPĀ	54	31	44	42

\* Ar augstāko izglītību (profesionālo studiju programmām)

#### 8.5. Akadēmiskā personāla profesionālā izaugsme:

	2005.	2006.	2007.	2008.
Studē doktorantūrā	2	13	16	18
Ieguvuši doktora grādu	1	2	3	6
Apguvuši profesionālās pilnveides programmu	-	2	3	
Akadēmiskajā atvaļinājumā	1		2	1

#### 8.6. Akadēmiskā personāla pētnieciskā darbība:

	2005.	2006.	2007.	2008.
Dalība pētnieciskos, akadēmiskos un citos projektos (projektu skaits)	68*	69	64	69
Dalība zinātniskās konferencēs (konferenču skaits)	59	72	76	55
Pārskata gada laikā tapušo publikāciju skaits	123	73	124	108
Studējošo iesaiste pētnieciskos projektos (studējošo skaits)	79	70	87	73

\* Atbilstošais rādītājs 2004./2005. akadēmiskajā gadā bija 36.

**8.7. Starptautiskā mācībspēku un studējošo apmaiņa:**

	Valsts	Skaitis pa akadēmiskajiem gadiem			
		2005./2006.	2006./2007.	2007./2008.	2008./2009.
<b>Mācībspēku apmaiņa</b>					
No Latvijas uz ārvalsti	Lielbritānija	1			2
	Itālija	1			
	Vācija	2	1	2	3
	Lietuva	2		1	
	Portugāle		1	1	2
	Austrālija	1			
	Taivāna	1			
	Kanāda		2		2
	Somija			1	
	Indija			1	
	Skotija			1	
	Čehija			3	
	Zviedrija			1	
No ārvalsts uz Latviju	Izraēla				1
	Šveice				1
	Zviedrija				2
	Krievija	1	1	1	1
	Itālija	1			
	Igaunija	1			
	Vācija	1	1	1	4
	Francija	1		1	1
	Somija	2			
	Ukraina			1	
	ASV			1	2
	Lielbritānija			1	
<b>Studējošo apmaiņa</b>					
No Latvijas uz ārvalsti	Lietuva	1			
	Taizeme		1	2	2
	Lielbritānija		1		
	ASV		1	1	
	Itālija		2		
	Somija	1	1	3	3
	Vācija	4	7	3	4
	Zviedrija	1	2	2	
	Krievija	1			
	Dānija		1		3
	Šveice			1	
	Čehija			3	
No ārvalsts uz Latviju	Vācija	1	1	1	1

Piebilde: Tabulā minēti studenti, kas devušies gan uz viena vai divu semestru studijām Erasmus programmas ietvaros, gan un studenti, stažējušies īsāku laiku. Mācībspēkiem bijušas īsas vizītes citās zinātniskās iestādēs.

### 8.8. Studentu aptauju analīze

#### 8.8.1. Bioloģijas bakalaura SP absolventu aptaujas analīze 2009. gadā

N=26

Atalgojuma līmenis (Ls mēnesī, vidēji pa gadu)

<input type="checkbox"/> 3	<100	
<input type="checkbox"/> 7	100 - 200	
<input type="checkbox"/> 7	200 - 300	
<input type="checkbox"/> 1	300 - 500	
<input type="checkbox"/>	> 500	

Nodarbinātības joma:

<input type="checkbox"/> 13	zinātne	<input type="checkbox"/>	rūpniecība (piem., piena kombināts)
<input type="checkbox"/>	augstākā izglītība	<input type="checkbox"/> 3	medicīna (piem., ģenētiskā konsultācija)
<input type="checkbox"/>	skola / vidējā spec. izglītība	<input type="checkbox"/>	vides pārvaldība (piem., dabas rezervāts)
<input type="checkbox"/>	lauk-/ mež - / zivsaimniecība	<input type="checkbox"/>	pakalpojumi (piem., banka)
<input type="checkbox"/>	mājsaimniecība	<input type="checkbox"/> 2	cita

Nodarbinātības tips

<input type="checkbox"/>	ierēdnis / ierēdņa kandidāts	<input type="checkbox"/>	privātuuzņēmuma darbinieks
<input type="checkbox"/> 10	valsts iestādes darbinieks	<input type="checkbox"/>	privātuuzņēmuma īpašnieks/pārvaldnieks
<input type="checkbox"/>	pašvaldību iestādes darbinieks	<input type="checkbox"/>	bezdarbnieks
<input type="checkbox"/> 8	students	<input type="checkbox"/>	vēlētas institūcijas loceklis, politiķis
<input type="checkbox"/>	pašnodarbināta persona	<input type="checkbox"/> 5	cits

Vai Jūs **kopumā** apmierināja studiju process Bioloģijas fakultātē ?

<input type="checkbox"/> 11	ļoti	<input type="checkbox"/> 14	labi	<input type="checkbox"/> 1	var iztikt	<input type="checkbox"/>	ne sevišķi	<input type="checkbox"/>	nemaz
-----------------------------	------	-----------------------------	------	----------------------------	------------	--------------------------	------------	--------------------------	-------

Vai Jūs apmierina teorētiskās zināšanas, kuras guvāt studējot Bioloģijas fakultātē ?

<input type="checkbox"/> 6	ļoti	<input type="checkbox"/> 19	labi	<input type="checkbox"/> 1	var iztikt	<input type="checkbox"/>	ne sevišķi	<input type="checkbox"/>	nemaz
----------------------------	------	-----------------------------	------	----------------------------	------------	--------------------------	------------	--------------------------	-------

Vai Jūs apmierina praktiskās iemaņas, kuras guvāt studējot Bioloģijas fakultātē ?

<input type="checkbox"/> 8	ļoti	<input type="checkbox"/> 13	labi	<input type="checkbox"/> 5	var iztikt	<input type="checkbox"/>	ne sevišķi	<input type="checkbox"/>	nemaz
----------------------------	------	-----------------------------	------	----------------------------	------------	--------------------------	------------	--------------------------	-------

Vai absolvējot fakultāti Jūs zinājāt, ko darīsiet tālāk ?

<input type="checkbox"/> 7	pilnīgi droši	<input type="checkbox"/> 16	aptuveni	<input type="checkbox"/> 3	ne sevišķi	<input type="checkbox"/>	nemaz
----------------------------	---------------	-----------------------------	----------	----------------------------	------------	--------------------------	-------

Vai Jūs apmierināja studiju apstākļi Bioloģijas fakultātē ?

<input type="checkbox"/> 7	ļoti	<input type="checkbox"/> 18	labi	<input type="checkbox"/> 2	var iztikt	<input type="checkbox"/>	ne sevišķi	<input type="checkbox"/>	nemaz
----------------------------	------	-----------------------------	------	----------------------------	------------	--------------------------	------------	--------------------------	-------

Vai Bioloģijas fakultātē apgūto Jūs izmantojat savā patreizējā darbā ?

<input type="checkbox"/> 12	ļoti	<input type="checkbox"/> 7	labi	<input type="checkbox"/> 3	var iztikt	<input type="checkbox"/> 2	ne sevišķi	<input type="checkbox"/> 2	
-----------------------------	------	----------------------------	------	----------------------------	------------	----------------------------	------------	----------------------------	--

Vai iegūtais diploms palīdzēja Jums atrast darbu ?

<input type="checkbox"/> 5	ļoti	<input type="checkbox"/> 9	labi	<input type="checkbox"/> 1	var iztikt	<input type="checkbox"/> 4	ne sevišķi	<input type="checkbox"/> 4	
----------------------------	------	----------------------------	------	----------------------------	------------	----------------------------	------------	----------------------------	--

Vai Jūs strādājat specialitātē, kuru apgūvāt studijās ?



7 precīzi       13 aptuveni       ne sevišķi       2 nemaz

<b>Uzrakstiet, kuri studiju kursi Jums bija visnoderīgākie?</b>	
Cilvēka un dzīvnieku fizioloģija	7
Bioķīmija	5
Mikrobioloģija	5
Šūnu bioloģija	4
Virusoloģija	3
Anatomija	3
Augu fizioloģija	3
Vispārīgā bioloģija	2
Mikrobioloģija	2
Mikroorganismu ģenētika	2
Salīdzinošā dzīvnieku fizioloģija	2
Ģenētikas pielietojamie aspekti	1
Imunoloģija	1
Biotehnoloģija II	1
Ģenētika	1
Vides aizsardzība	1
Augu minerālā barošanās	1
Augu ekoloģija	1
Augu stresa fizioloģija	1
Botānika un Latvijas flora	1
Telpisko datu digitālā apstrāde	1
Latvijas veģetācijas tipoloģija	1
Lauka kursi	1
Biofizika	1
Zooloģija un Latvijas fauna	1
Biometrija	1
Fizika	1
Matemātika	1
Sporta fizioloģija	
<b>Kāpēc ?</b>	
Noder darbā, bakalaura darba izstrādei	12
Interesanti	4
Cilvēka un dzīvnieku fizioloģija	4
Sniedz izpratni, teorētiskās zināšanas	3
Virusoloģija	3
Toksikoloģija	3
Biofizika	3
Iepazīstina ar jaunāko, jaunas zināšanas	2
Noder personīgā izaugsme, gūstu garīgu papildinājumu	2
Sniedz plašāku ieskatu, jaunākās zināšanas	2
Augu fizioloģija	2
Vispārīgā bioloģija	2
Biotehnoloģija II	2
Šūnu bioloģija	2
Mikroorganismu gēnu inženierija	2
Lauka kusi ekoloģijā	2
Praktiskās zināšanas	1
Iemāca patstāvīgi veikt eksperimentus	1
Datu statistiskā apstrāde	1
Sniedz izpretni par sevi	1
Okeanogrāfija	1
Augu anatomija	1
Anatomija	1

Augu fizioloģija	1
Biokorozija un biodegradācija	1
Mikoloģija	1
Botānika un Latvijas flora	1
Bioķīmija	1
Telpisko datu digitālā apstrāde	1
Angļu valoda	1
Ekoloģijas	1
Ģenētiskā analīze	1
Salīdzinošā dzīvnieku fizioloģija	1
Etoloģija	1
<b>Uzrakstiet, kuri studiju kursi Jums vislabāk patika?</b>	
<b>Kāpēc ?</b>	
Interesanti, saistoši, motivācija apgūt	13
Plašas zināšanas	2
Domāšanu izraisīši	1
Novitāte	1
Labs pasniedzēja vielas izklāsts	1
Kompetenti pasniedzēji	1
Paplašina redzesloku	1
Pielietojami sadzīvē	1
Aktuāla, attīstoša zinātne	1
Laiks bez laika sajūtas.	1
Interesanta pieceja ieskaitēm, semināriem	1
<b>Jūsu ierosinājumi studiju programmas uzlabošanai:</b>	
Atsevišķas lietas (apjoms, laika termiņi mācību apjoma apgūšanā no kuriem reizēm vieta kvalitatīvu zināšanu apguvē)	
Vairāk priekšmetu, ko izvēlēties apguvei	1
Mazāk teorētisko nodarbību, vairāk praktisko darbu.	1
Vairāk praktisko darbu. Daži priekšmeti neatbilda tā uzliktajam mērķim (piem. Projekti un publikācijas)	1
Vairāk praktisko darbu	1
Plānotāka kursu izstrāde atbilstoši kredītpunktu skaitam un semestra garumam.	1
Vairāk referātu eseju pirmajā kursā, lai ietrenētu iemaņas.	1
Vispārīgās ķīmijas kursā vairāk pievērsties organiskajai ķīmiķijai	1
Rast iespēju laboratorijā darboties ar dzīvniekiem, kas ir būtiski cilvēka un dzīvnieku fizioloģijai.	1
<b>Jūsu ierosinājumi studiju apstākļu uzlabošanai fakultātē:</b>	<b>1</b>
studentiem nodrošinātu kādu atpūtas telpu ar galdiem – diskusijai un darbu izstrādei fakultātē uz vietas. Brīvas atmosfēras stūrītis.	3
Atjaunot ēdnīcu/kafejnīcu/ēstuvi	3
Jauni flomāsteri auditorijās	2
Nodrošināt ar primāriem darba priekšmetiem – jauniem flomāsteriem, baterijām (pultij)	2
Uzlabot apkuri ziemā	2
Ļoti patīkami un profesionāli jūtos strādājot jaunajās laboratorijās.	1
Drošu velo novietni	1
Mazāk pīpmaņu uz fakultātes trepēm	1
Veicināt studentu piesaisti algotam darbam fakultātē	1

## 8.8.2. Bioloģijas maģistra SP absolventu aptaujas analīze 2009. gadā

N=14

Atalgojuma līmenis (Ls mēnesī, vidēji pa gadu)

<input type="checkbox"/>	<100	
<input checked="" type="checkbox"/>	100 - 200	
<input checked="" type="checkbox"/>	200 - 300	
<input checked="" type="checkbox"/>	300 - 500	
<input type="checkbox"/>	> 500	

Nodarbinātības joma:

<input checked="" type="checkbox"/>	zinātne	<input type="checkbox"/>	rūpniecība (piem., piena kombināts)
<input checked="" type="checkbox"/>	augstākā izglītība	<input checked="" type="checkbox"/>	medicīna (piem., ģenētiskā konsultācija)
<input type="checkbox"/>	skola / vidējā spec. izglītība	<input type="checkbox"/>	vides pārvaldība (piem., dabas rezervāts)
<input checked="" type="checkbox"/>	lauk-/ mež- / zivsaimniecība	<input checked="" type="checkbox"/>	pakalpojumi (piem., banka)
<input type="checkbox"/>	mājsaimniecība	<input checked="" type="checkbox"/>	cita

Nodarbinātības tips

<input checked="" type="checkbox"/>	ierēdnis / ierēdņa kandidāts	<input checked="" type="checkbox"/>	privātuzņēmuma darbinieks
<input checked="" type="checkbox"/>	valsts iestādes darbinieks	<input type="checkbox"/>	privātuzņēmuma īpašnieks/pārvaldnieks
<input type="checkbox"/>	pašvaldību iestādes darbinieks	<input type="checkbox"/>	bezdarbnieks
<input type="checkbox"/>	students	<input type="checkbox"/>	vēlētas institūcijas loceklis, politiķis
<input checked="" type="checkbox"/>	pašnodarbināta persona	<input type="checkbox"/>	cits

Vai Jūs **kopumā** apmierināja studiju process Bioloģijas fakultātē ?

ļoti       labi       var iztikt       ne sevišķi       nemaz

Vai Jūs apmierina teorētiskās zināšanas, kuras guvāt studējot Bioloģijas fakultātē ?

ļoti       labi       var iztikt       ne sevišķi       nemaz

Vai Jūs apmierina praktiskās iemaņas, kuras guvāt studējot Bioloģijas fakultātē ?

ļoti       labi       var iztikt       ne sevišķi       nemaz

Vai absolvējot fakultāti Jūs zinājāt, ko darīsiet tālāk ?

pilnīgi droši       aptuveni       ne sevišķi       nemaz

Vai Jūs apmierināja studiju apstākļi Bioloģijas fakultātē ?

ļoti       labi       var iztikt       ne sevišķi       nemaz

Vai Bioloģijas fakultātē apgūto Jūs izmantojat savā patreizējā darbā ?

ļoti       labi       var iztikt       ne sevišķi       nemaz

Vai iegūtais diploms palīdzēja Jums atrast darbu ?

ļoti       labi       var iztikt       ne sevišķi       nemaz

Vai Jūs strādājat specialitātē, kuru apgūvāt studijās ?

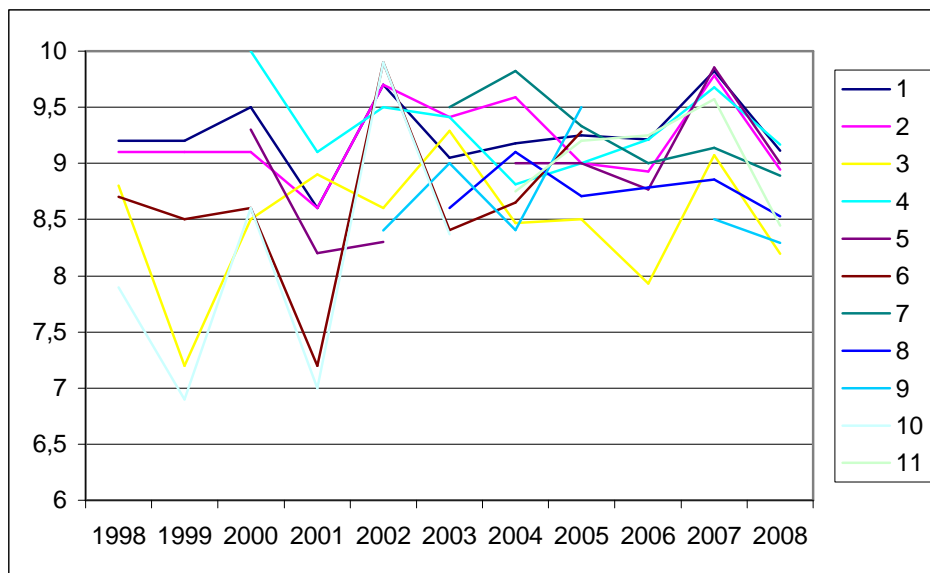
precīzi       aptuveni       ne sevišķi       nemaz

Uzrakstiet, kuri studiju kursi Jums bija visnoderīgākie?	
Mikrobioloģijas	5
Limnoloģija	2
Ekoloģijas	2

Bioķīmija	2
Pārtikas mikrobioloģija	2
Dabas pārvaldība	1
Latvijas ģeogrāfija	1
Augu minerālā barošanās	1
Dabas objektu fotografēšana	1
Evolūcija	1
Biokorozija un biodegradācija	1
Mikoloģija	1
Hidrobioloģija	1
Medicīniskā mikrobioloģija	1
Inovācijas	1
Bioloģijas aktuālās problēmas	1
Biometrija	1
Vispārīgā bioloģija	1
Datu bāzes bioloģiem	1
Cilvēka genoms	1
Organiskā ķīmija	1
Molekulārā bioloģija	1
<b>Kāpēc ?</b>	
Izmantoju darbā.	11
Interesanti priekšmeti, labi strukturēti + izcili pasniedzēji.	2
Informācijas meklēšanai un kritiskai izvērtēšanai.	1
Ieguvu pamatzināšanas	1
Noder dzīvē	1
Palīdzēja izprast procesus populāciju un ekosistēmu līmenī	1
<b>Uzrakstiet, kuri studiju kursi Jums vislabāk patika?</b>	
Pārtikas mikrobioloģija	3
Medicīniskā mikrobioloģija	2
Imunoloģija	2
Praktiskā ekoloģija	1
Hidrobioloģija	1
Augu minerālā barošanās	1
Augu un vides mijiedarbība	1
Etoloģija	1
Bioloģiskā okeanogrāfija	1
Medicīniskā biotehnoloģija	1
Dabas objektu fotografēšana	1
Evolūcija	1
Zivsaimniecības pamati	1
Augsnes ekoloģija	1
TIS un Ainavas	1
Cilvēka ekoloģija	1
Uzvedības ekoloģija	1
Imunoloģija	1
Augu audu kultūras	1
Sporta fizioloģija	1
Praktiskā bioanalītika	1
<b>Kāpēc ?</b>	
Ieguvu interesantu informāciju un pieredzi, saistoši	5
Interesanta teorētiskā daļa un ekskursijas	2
Izcili pasniedzēji, laba pārbaudes forma	1
Ir lietas, kuras attīstās un par tām tiek runāts studiju periodā	1
Deva jaunas idejas, palīdzēja izprast savu dzīvi	1
Sabalansēts mācību plāns	1
<b>Jūsu ierosinājumi studiju programmas uzlabošanai:</b>	

Vairāk ekskursiju uz uzņēmumiem, laboratorijām	1
Ieteiktu pasniedzējiem pārbaudes formu – eksāmenu vai vairākas ieskaites, jo procentācijas neļauj objektīvi novērtēt studentu.	1
Studiju sākumā bija daudz mācību priekšmetu (kursu), kurus bija grūti apvienot, jo notiek vienlaicīgi, bet nākošajā gadā (vismaz kāds no mācību kursiem) netika iekļauts mācību programmā (piedāvāts).	1
Vairāk praktisko nodarbību un semināru, mazāk lekciju	1
Galvenie uzlabojumi panākami studiju kursu saturā.	1
Ļoti maz praktiskās nodarbības	1
Atjaunot kursus, kuri anulēti mazo slodžu dēļ. Šos kursus vadīt varētu uzņemties citi pasniedzēji.	1
<b>Jūsu ierosinājumi studiju apstākļu uzlabošanai fakultātē:</b>	
Izremontētas laboratorijas	1
Piekluve bibliotēkas datu bāzēm u.c. no mājas datora.	1
Pietiekami labi.	1
Ieviest vairāk praktiskas nodarbības	1
Labāka datorklases pieejamība	1
Kopēšanas un izdrukas darbu iespēja – lētāka un pieejamāka.	1

### 8.8.3. Kursu aptaujas rezultātu piemērs



Dažādu pasniedzēju ilggadīgais kopējais vērtējums.

### 8.9. Absolventu nodarbinātība

Vārds	Uzvārds	Darba vieta	Amats
<b>Absolvēta Bioloģijas bakalaura studiju programma</b>			
Andris	Āboliņš	Maģistratūra LU BF	
Anastasija	Aņiščenko	Maģistratūra LU BF	
Aija	Auziņa	Maģistratūra LU BF, LU Bioloģijas institūts	Laborants
Mariona	Baltkalne	Maģistratūra Rīgas Stradiņa Universitātē	
Kristīne	Berķe	Maģistratūra LU BF, SIA Rīgas Pašvaldības Zooloģiskais dārzs	zoouzraugs
Lita	Biļuna	Maģistratūra LU BF, LU Bioanalītisko metožu laboratorija	Biologs
Arita	Blumberga	Maģistratūra LU Uzturzinātne	
Karīna	Bodniece	Maģistratūra LLU	
Elīna	Ciekure	Maģistratūra LU BF	
Maksims	Čistjakovs	Maģistratūra LU BF	
Anete	Dūdele	Maģistratūra Aarhusas Univ. Dānijā	
Kristīne	Dzene	Maģistratūra LU BF, Dabas muzejs	muzejpedagogs
Edgars	Endzeliņš	Maģistratūra LU BF, Latvijas Biomedicīnas pētījumu un studiju centrs	Asistents, mācās maģistratūrā
Anna	Gribute	Rīgas Nacionālais Zoodārzs	
Kalvis	Grīnvalds	Studē maģistratūrā Vācijā, Brēmenes Universitātē	
Madara	Ģeģere	Maģistratūra LLU	
Astra	Harlinska	Maģistratūra LU BF, Latvijas Hidroekoloģijas institūts	Laborants
Anda	Isoda	Latvijas Augu Aizsardzības Pētniecības Centrs	Agronome
Krista	Kānberga- Siliņa	Maģistratūra LU BF, „Silava”	
Kristīne	Kenigvalde	Maģistratūra LU BF, „Silava”	
Ilze	Klepere	Maģistratūra LU BF	
Agnese	Kokina	Maģistratūra LU, BF Bioanalītisko metožu laboratorija	
Anna	Korica	Maģistratūra LU BF	
Edvarts	Krakts	Maģistratūra LU ĢZZF	skolotājs
Jeļena	Kromāne	Maģistratūra LU BF	
Laura	Kunga	Maģistratūra LU BF, LU Bioanalītisko metožu laboratorija	laborants
Jānis	Kungs	Maģistratūra LU BF	

Signe	Kušnere	Maģistratūra LU BF	
Atis	Labucis	Maģistratūra LU BF, Latvijas Hidroekoloģijas institūts	laborants
Madara	Lagzdiņa	Maģistratūra LU Ģeogrāfijas fak.	
Līga	Landrāte	Maģistratūra LU BF	
Līna	Līvdāne	Maģistratūra LU BF, Latvijas Hidroekoloģijas institūts	laborants
Juris	Lukstiņš	Maģistratūra LU BF Sākumā LU Bioloģijas institūtā, tagad nav zināms	Laborants
Linards	Ļubinskis	Maģistratūra LU BF, LU Bioloģijas institūts	Laborants
Zane	Metla	Maģistratūra LU BF	
Ilze	Mitre	Maģistratūra LU BF	
Laila	Mizga	Maģistratūra LU BF	
Aija	Ozola	Maģistratūra LU BF Latvijas Biomedicīnas pētījumu un studiju centrs	Asistents, mācās maģistratūrā
Artūrs	Paparde	Maģistratūra LU BF	
Dace	Pastore	Izraukusi uz ārzemēm	
Viktors	Pērkons	Maģistratūra LU BF	
Jānis	Pērle	Maģistratūra LU BF, Dabas aizsardzības pārvalde	Dabas aizsardzības vecākais speciālists
Dmitrijs	Perminovs	Latvijas Biomedicīnas pētījumu un studiju centrs	Asistents, mācās maģistratūrā
Māris	Pilāts	Maģistratūra LU BF	
Evija	Pīmane		nestrādā
Inta	Rubāne	Maģistratūra LU BF	
Anna	Rusakova	Maģistratūra LU BF, MBI	
Ilze	Sabule	Maģistratūra LU BF, Dabas aizsardzības pārvalde	Vecākā speciāliste
Marina	Samilova	Maģistratūra LU BF	
Elīna	Seile	Maģistratūra LU BF	
Ingars	Siliņš	Maģistratūra LU BF, Mežzinātnes inst. Silava	laborants
Barbara	Stivriņa	Maģistratūra LU BF, „Silava”	
Jeļena	Vasiļevska	Maģistratūra LU BF	
Inga	Vecele	Maģistratūra LU Uzturzinātne	
Zane	Vigule	Maģistratūra LU BF	
Ludmila	Voložonoka	Maģistratūra LU BF	
Anita	Zariņa	Maģistratūra LU BF, SIA Rīgas Pašvaldības Zooloģiskais dārzs	
<b><i>Absolvēta Bioloģijas maģistra studiju programma</i></b>			
Gundega	Aizupiete	Mežzinātnes inst. Silava	inženiere
Viktorija	Beļeviča		bezdarbniece

Ilmārs	Bodnieks	Dabas aizsardzības pārvalde	Vecākais eksperts
Ance	Bogdanova	Latvijas Biomedicīnas pētījumu un studiju centrs	Asistents, mācās doktorantūrā Latvijas Universitātē
Elīna	Brice	VAAD	speciālists
Līga	Gobiņa		Bērna kopšanas atvaļinājumā
Natālija	Grudule	Latvijas Vides, ģeoloģijas un meteoroloģijas centrs (LVĢMC)	Vadošais hidrobiologs
Māris	Grunskis	Latvijas Vides, ģeoloģijas un meteoroloģijas centrs (LVĢMC)	Saldūdeņu biologs
Helmuts	Hofmanis	Dabas aizsardzības pārvalde	inspektors
Vladimirs	Hutornojs	Latvijas Biomedicīnas pētījumu un studiju centrs	Asistents, mācās doktorantūrā Latvijas Universitātē
Baiba	Ieviņa	LU doktorantūra, LU BF Bioanalītisko metožu laboratorija	
Brigita	Javoiša	Latvijas Augu Aizsardzības Pētniecības Centrs	Agronome
Ieva	Kalnciema	Latvijas Biomedicīnas pētījumu un studiju centrs	Asistents, mācās doktorantūrā Latvijas Universitātē
Zane	Kravale	MBI	asistente
Baiba	Krivmane	Nav zināms	
Marita	Krūmiņa	A/S "Putnu fabrika Ķekava"	mikrobiologs
Viktorija	Kurbatska	Latvijas Biomedicīnas pētījumu un studiju centrs	Asistents, mācās doktorantūrā Latvijas Universitātē
Anna	Lazorkina		bezdarbiece
Baiba	Līmane	LU doktorantūra	
Jolanta	Mazvērsīte - Pormale	LU doktorantūra, LU BI Minerālās barošanās laboratorija	Laborante
Alīna	Mihailova	Doktorantūra Anglijā	
Jana	Mihailova	Valsts Augu Aizsardzības Dienests, Nacionāla Fitosanitārā Laboratorija	virusologs
Karīna	Ortlova	Skola	skolotājs
Dāvis	Ozoliņš	LU Bioloģijas Institūts	asistents
Kristīne	Pārums	nestrādā	
Raitis	Pečulis	Latvijas Biomedicīnas pētījumu un studiju centrs	Asistents, mācās doktorantūrā Latvijas Universitātē
Vera	Pozdejeva	Ārzemēs	bez darba
Ilze	Pūliņa	Tuberkulozes un plaušu slimību aģentūra (TPSVA)	
Liene	Sabule	Jelgavas ģimnāzija	skolotājs
Lolita	Skaliņa	NDC	speciālists
Natālija	Stasjukeviča	nestrādā	
Inese	Strazdiņa	MBI	asistente



Jurgis	Šuba	Studē doktorantūrā	
Gita	Tupe	NVDC	PVIL Mikrobioloģijas daļas vadītājas vietniece
Guna	Ūsele	Augu aizsardzības dienests	eksperts
Jolanta	Vrubļevska	DU doktorantūra	