

## Ziņo par ziemojošiem sikspārņiem!

Sikspārņi ziemas guļai izvēlas dažādas pazemes mītnes - piemājas sakņu pagrabus, alas, tuneļus, cietokšņus, armijas bunkurus un pat akas. Šīs mītnes raksturo pastāvīga zema gaisa temperatūra no -1 līdz +8 grādiem. Sakņu pagrabus iespējams atrast trīs sikspārņu sugas. Parastākās no tām ir brūnais garausainis un ziemeļu sikspārnis, lielos pagrabus sastopams arī ļoti retais Eiropas platausis. Pārējās sikspārņu sugas - un no 16 Latvijā sastopamām puse paliek ziemot tepat - nav tik iecietīgas pret cilvēka klātbūtni un izvēlas citas mītnes.

Šoziem sikspārņu pētnieki aicina ziņot par pagrabus ziemojošiem sikspārņiem! Visas Latvijas sikspārņu sugas ir aizsargājamas, tādēļ Jūsu ziņas sniegs vērtīgu informāciju par šo dzīvnieku izplatību Latvijā.

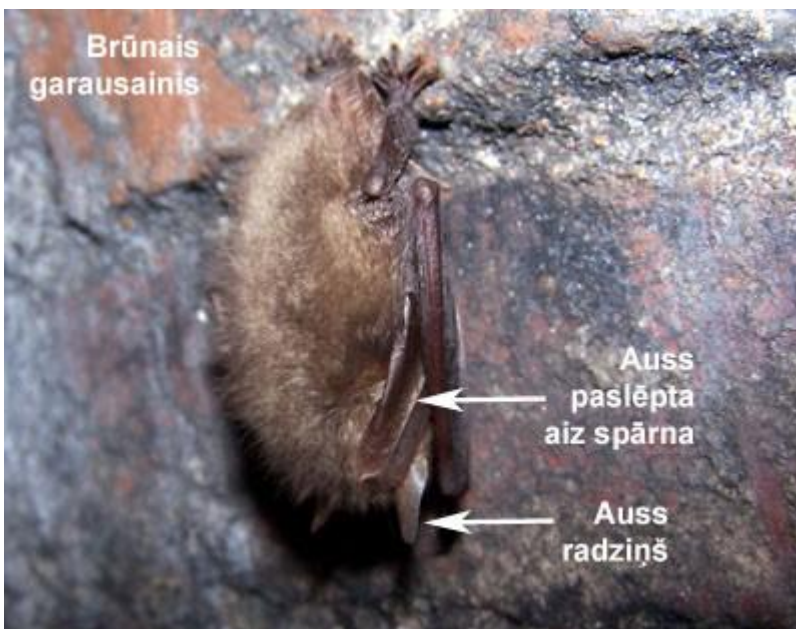
Pagrabus sikspārņi ierodas sākot ar oktobra otro pusi, un tos pamet martā. Apsekojot pagrabu, Jums būs nepieciešams lukturis un 5-20 minūtes laika (atkarībā no pagraba lieluma un spraugu daudzuma). Iesākumā apskatiet griestus, te būs viegli pamanāmi brīvi karājošies sikspārņi. Sikspārņi ziemojot labprāt ielien spraugās, tādēļ aplūkojiet spraugas griestos un sienās, arī durvju stenderes, spraugas starp pagraba apcirkņu balstiem un plauktu dēļiem u.c.

## Kā atšķirt?

### Brūnais garausainis

Tā ausis tiešām ir daudz garākas kā citām sugām - 2-3 cm. Taču cilvēki nereti šo sugu neatpazīst, jo ziemas guļas laikā tas ausis paslēpj aiz spārniem. Ar ausīm nereti sajauc auss radziņus - smailus, ap 1 cm garus izaugumus, kas sikspārnim atrodas auss atveres priekšpusē. Retos gadījumos garausainim arī ziemas laikā viena vai abas ausis ir izlaistas. Apmatojuma krāsa pelēka vai gaiši brūna. Spārnu un astes lidplēves, ausis un purna āda salīdzinoši gaiša. Bieži ziemo karājoties pie pagraba griestiem pa vienam vai grupās.

Diezgan bieži sastopams visā Latvijas teritorijā.





### Ziemeļu sikspārnis

Tumšs sikspārnis. Ausis un ausu radziņi salīdzinoši nelieli. Lidplēves, ausis un purns melnīgsnēji. Apmatojums melns vai tumši brūns, uz muguras matu gali zeltaini. Reti ziemo brīvi karājoties. Parasti atrodami spraugās vai pieķērušies pie pagraba sienas.

Līdz šim sikspārņu pētniekiem nav izdevies atrast ziemojošus ziemeļu sikspārņus Latvijas austrumu un dienvidaustrumu daļā.



### Eiropas platausis

Ādas un apmatojuma krāsa līdzīga kā ziemeļu sikspārnim, parasti tomēr mazliet gaišāks. Muguras matu gali nav zeltaini, bet var būt gaiši. Droša pazīme ir ausu forma - tās uz pieres saskaras viena ar otru. Ja sikspārnis ziemo spraugā, tad iespējama sajaukšana ar ziemeļu sikspārni.

Pēdējos gados sikspārņu pētnieki atraduši šo sikspārņu ziemošanas vietas atsevišķās vietās Vidzemē un Zemgales austrumu daļā. Līdz šim nav izdevies atrast ziemojošus plataušus Kurzemē, lielākajā daļā Zemgales un Latgalē.



**Ziņojot lūgums pievienot foto**, lai noteikšana būtu droša. Svarīgākā ķermeņa daļa noteikšanai ir sikspārņa galva, īpaši ausis. Fotoattēlam nav jābūt ļoti kvalitatīvam. Fotografējot jāatceras, ka zibspuldzes vai luktura gaisma var sikspārni pamodināt. Pilnīgi pietiek ar vienu vai diviem fotoattēliem.

### **Uzmanību skolām!**

Aicinām Latvijas skolas iesaistīties sikspārņu pētījumā! Piedāvājam prezentāciju, pētījuma aprakstu un izglītojošus materiālus par sikspārņiem, kas palīdzēs Jums piedalīties ziņošanā. Sikspārņu pētījumu Jūs varat veikt kā aktivitāti projektu nedēļas laika vai izstrādāt skolēnu zinātniski pētniecisko darbu par šo tēmu.

- Ja vēlaties iesaistīties pētījumā, [ŠEIT](#) (475.17 KB) atradīsiet vairāk informācijas par sikspārņu akciju un kā tajā piedalīties.
- Ja pētījumā vēlas iesaistīties tikai atsevišķi skolēni, lūdzu, izdrukājiet un nododiet šiem skolēniem vai izvietojiet skola pie ziņojumu dēļa [informatīvo plakātu](#) (573.43 KB)!

Par ziemojošo sikspārņu pētījumu lasiet arī žurnālu "MMD" un "GEO" novembra numuros un žurnālā "Vides Vēstis" novembra/decembra numurā.

Vairāk informācijas: [ilze.kuze@ldf.lv](mailto:ilze.kuze@ldf.lv)